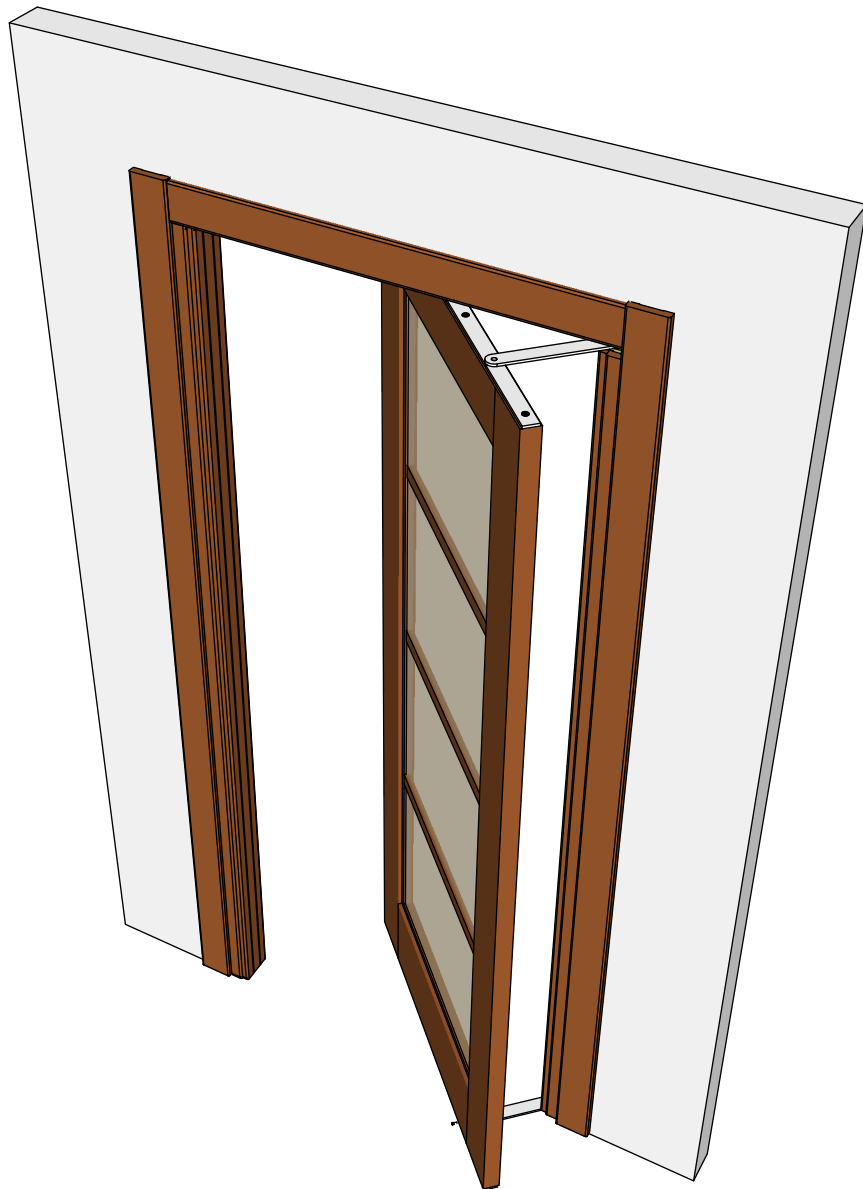




Fabro

СОВРЕМЕННЫЕ ДВЕРНЫЕ СИСТЕМЫ



Инструкция по сборке и
монтажу рото-механизма

Уважаемый покупатель!

Благодарим Вас за то, что вы остановили свой выбор на нашей продукции. Вы приобрели качественное промышленное изделие. Мы уверены, что наши механизмы оправдают ваши ожидания, гармонично впишутся в интерьер и будут радовать вас долгие годы.

Внимание!!!

- Для правильной установки механизма пользоваться соответствующим инструментом.
- Некоторые части механизма могут иметь заостренные края, в связи с чем просим вас использовать защиту.
- «FABRO» не несёт ответственность за ущерб, ставший следствием несоблюдения рекомендаций.
- Прежде чем начать монтаж, внимательно проверьте качество деталей, комплектность и соответствие размеров деталей механизма.
- После монтажа (внесения изменений в изделие) претензии по явным видимым дефектам не принимаются.

Инструмент необходимый для выполнения работ по сборке и монтажу (не входит в комплект) (Рис.1)

- 1) Строительный уровень
- 2) Молоток
- 3) Ножёвка по дереву с мелким зубом или заусовочная пила
- 4) Дрель-шуруповёрт с набором насадок и свёрел
- 5) Набор шестигранников

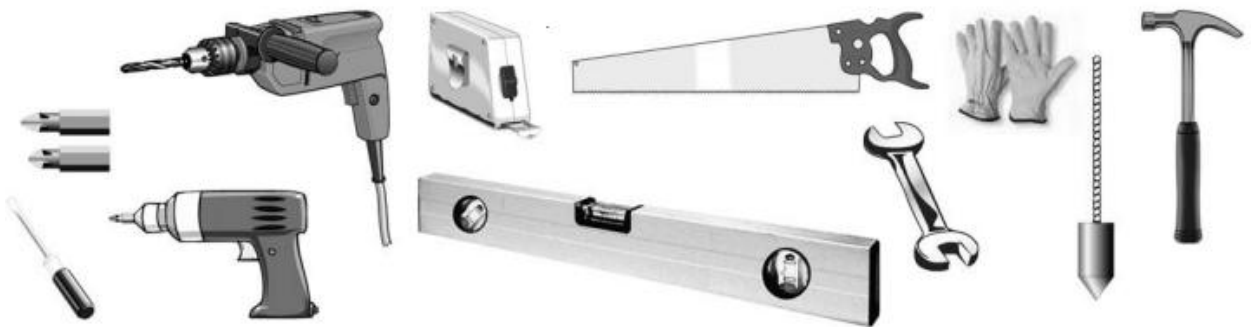


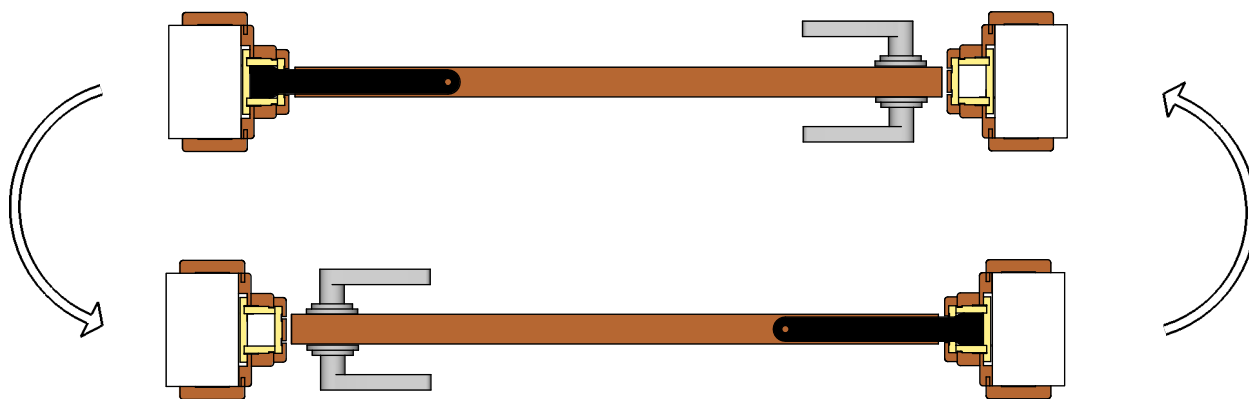
Рисунок 1

Расходные материалы для монтажа:

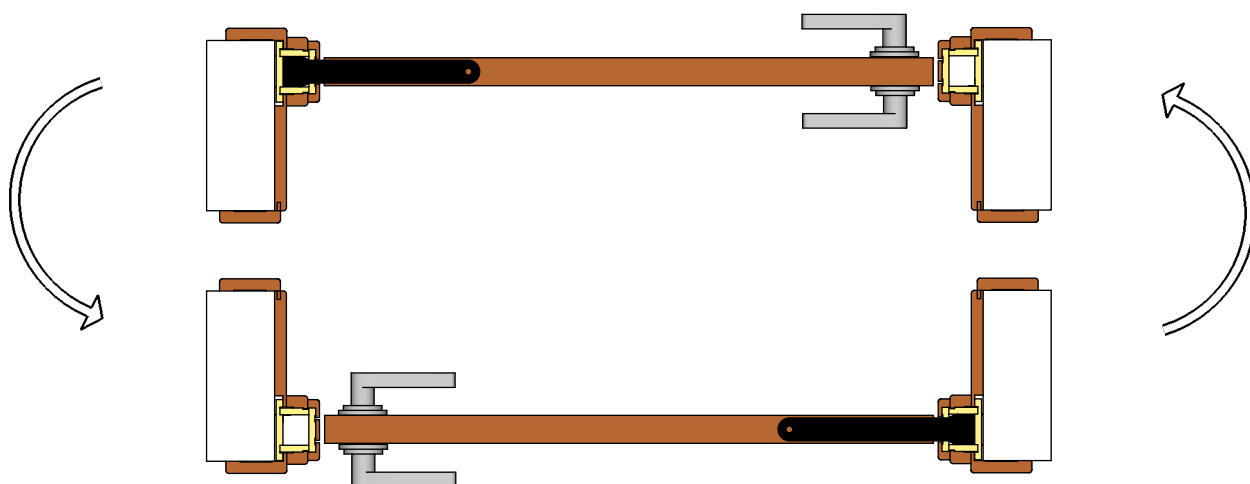
- 1) Баллон монтажной пены
- 2) Жидкие гвозди
- 3) Клинья деревянные
- 4) Скотч малярный для фиксации и защиты поверхностей

Перед началом работ по установке рото-механизма стоит обратить особое внимание на толщину стен и позицию расположения дверного полотна в проёме. Чаще всего встречаются две ситуации:

1) Дверное полотно располагают по середине проёма.



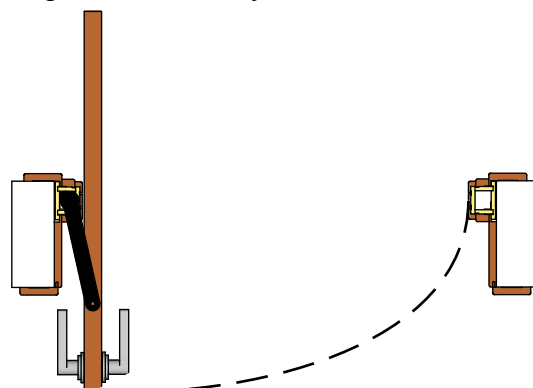
2) Дверное полотно устанавливают в плоскости с одной из сторон проёма.



Обратите внимание, что для каждой ширины дверного полотна существует максимальное значение толщины стены, при котором целесообразно устанавливать рото-механизм. При превышении максимального значения ручка дверного полотна будет задевать стенки проёма и ограничит угол открывания (Таб. 1).

Таблица 1

Ширина дверного полотна, мм	Максимальная толщина стены, мм
600	160
700	260
800	360
900	460



Подготовка проёма

- Проём должен иметь чёткие размеры: высоту, ширину и толщину, оштукатурен, оклеен обоями или оформлен в чистом виде.
- Верхняя часть проема должна быть горизонтальна и параллельна полу (проверяется уровнем или рулеткой).
- Боковые стены проёма должны быть параллельны и вертикальны (проверяется уровнем).
- Стены вокруг проёма должны составлять единую плоскость (проверяется уровнем).

Необходимо проследить, чтобы размеры проёма соответствовали рекомендованным (Рис.2) (Таб.2).

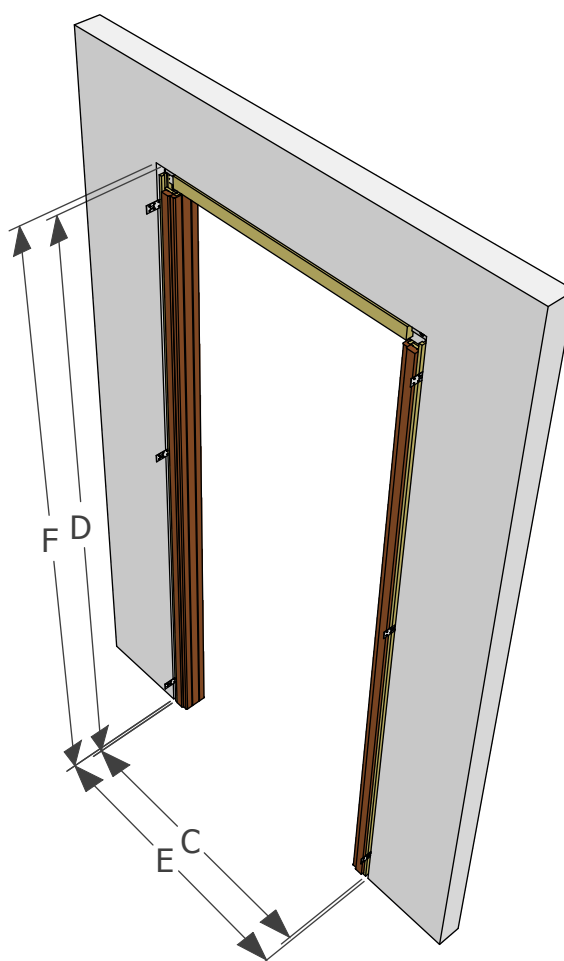
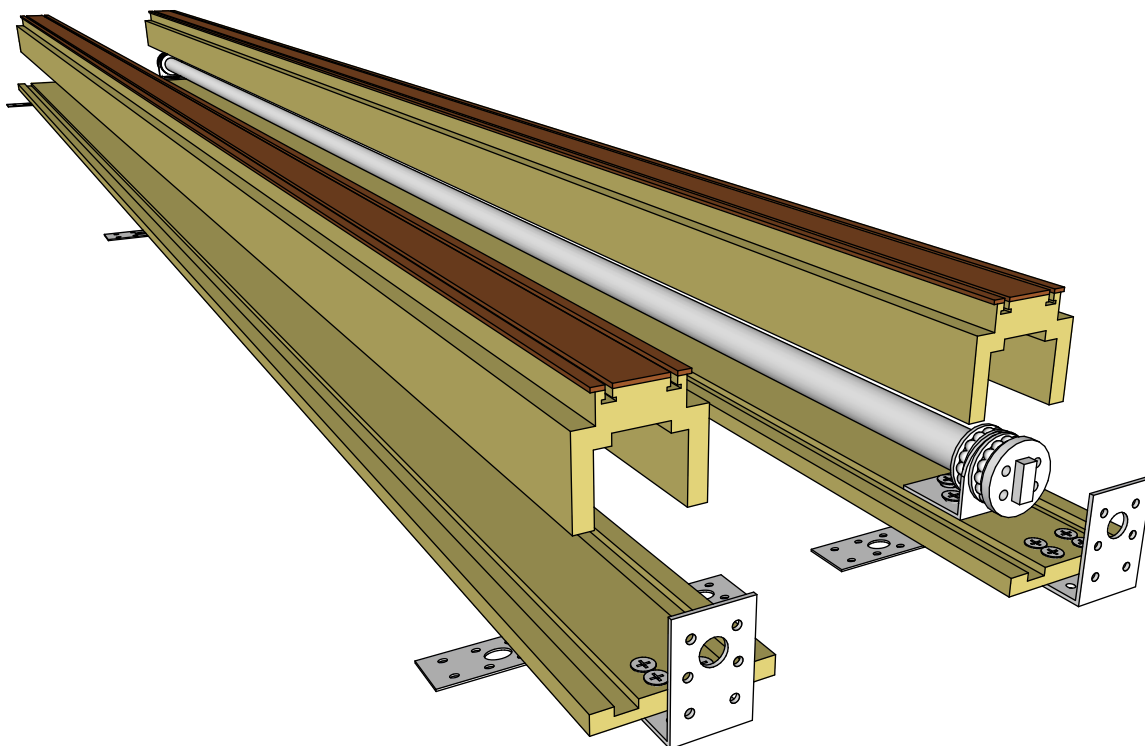


Таблица № 2

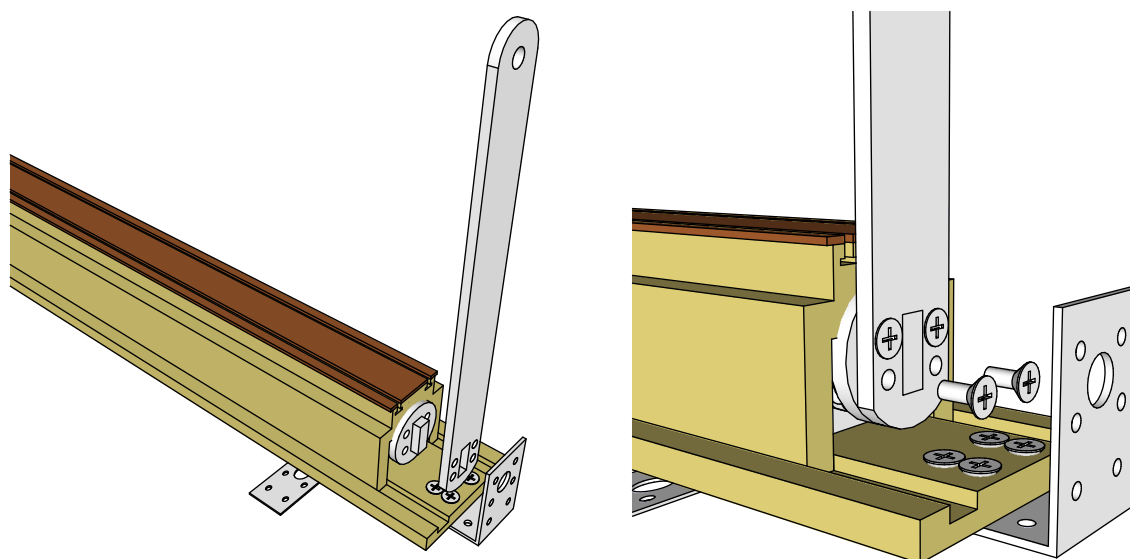
Размеры полотна ширина/высота (A/B), мм	Габаритные размеры конструкции ширина/высота (C/D), мм	Рекомендуемый размер проёма ширина/высота (F/E), мм
600*2000	727*2085	750*2095
700*2000	827*2085	850*2095
800*2000	927*2085	950*2095
900*2000	1027*2085	1050*2095

Рекомендации по сборке и монтажу

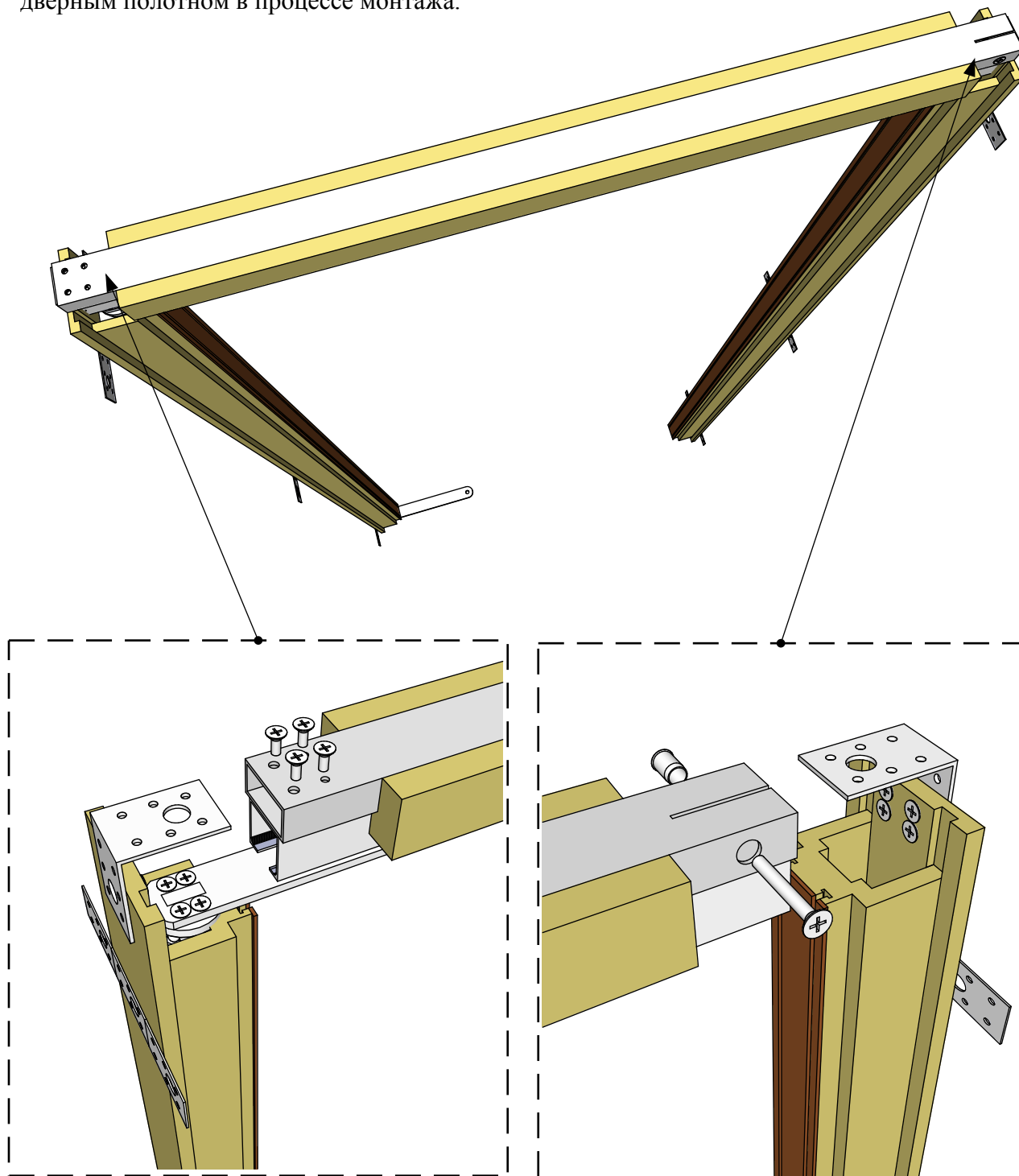
1. На стойку с поворотной осью и ответную стойку закрепить подвесы саморезами. Это позволит жёстко закрепить механизм в дверном проёме.
2. Соединить две стойки с готовыми обрамляющими столбами и зафиксировать саморезами с внутренней стороны. Обрамление для стойки с поворотной осью расположить между поворотными плечами. Обрамление для ответной стойки совместить с нижним краем стойки.



3. Для стойки с поворотной осью установить верхнее и нижнее поворотные плечи и зафиксировать винтами М5. Завести щёточный уплотнитель в пазы стоек.



4. Соединить две стойки с помощью верхней балки. С ответной части соединение подвижное. Это позволит отрегулировать зазор между обрамляющим коробом и дверным полотном в процессе монтажа.

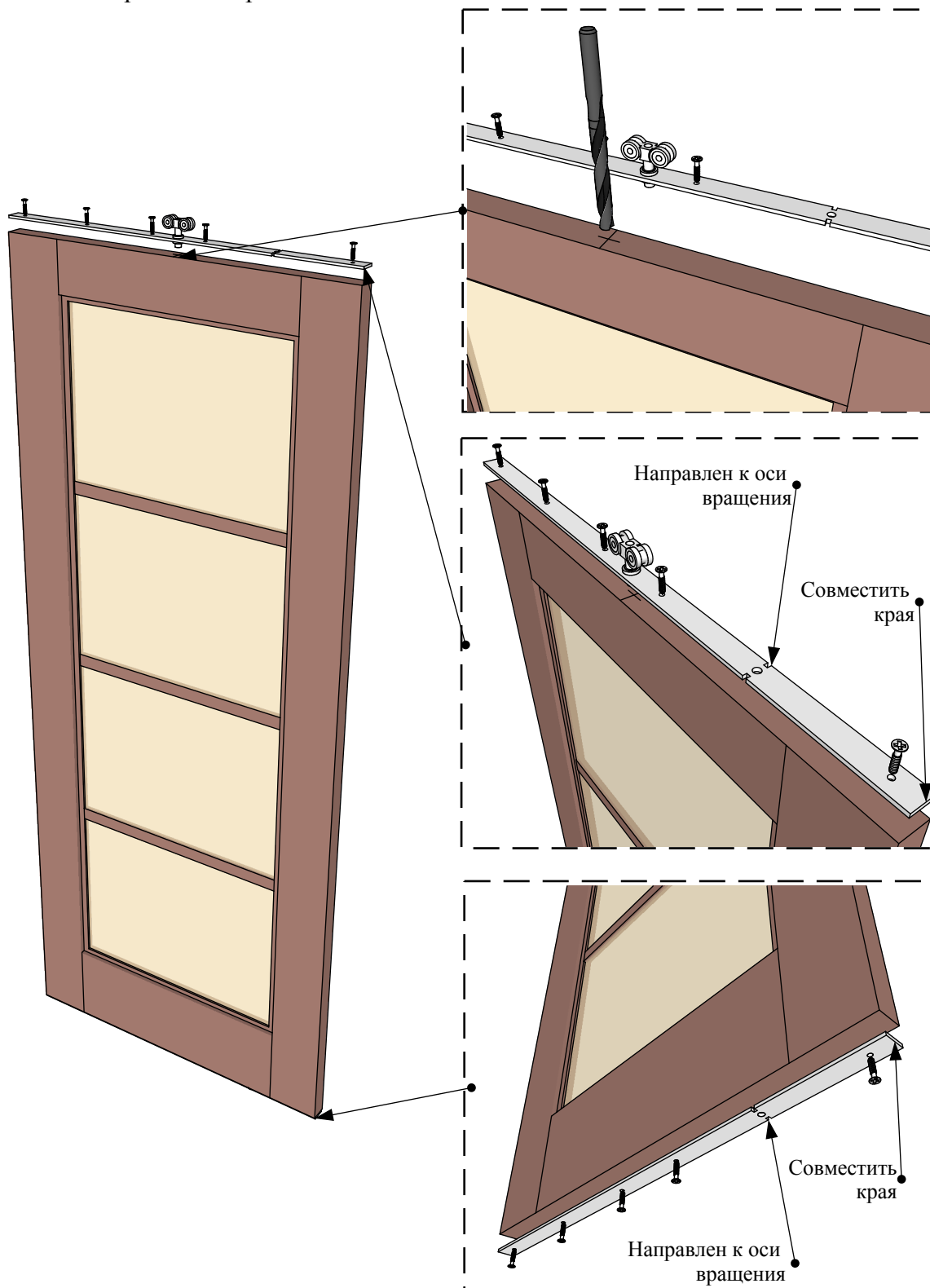


5. Установить механизм в проём.

Механизм должен быть установлен на чистовой пол. При помощи саморезов нужной длины и вида (в зависимости от материала стен) закрепите стойку короба с поворотной осью, используя лепестки подвесов. Перед фиксацией стойки выровняйте ее по вертикали при помощи уровня в обеих плоскостях (стены и проёма).

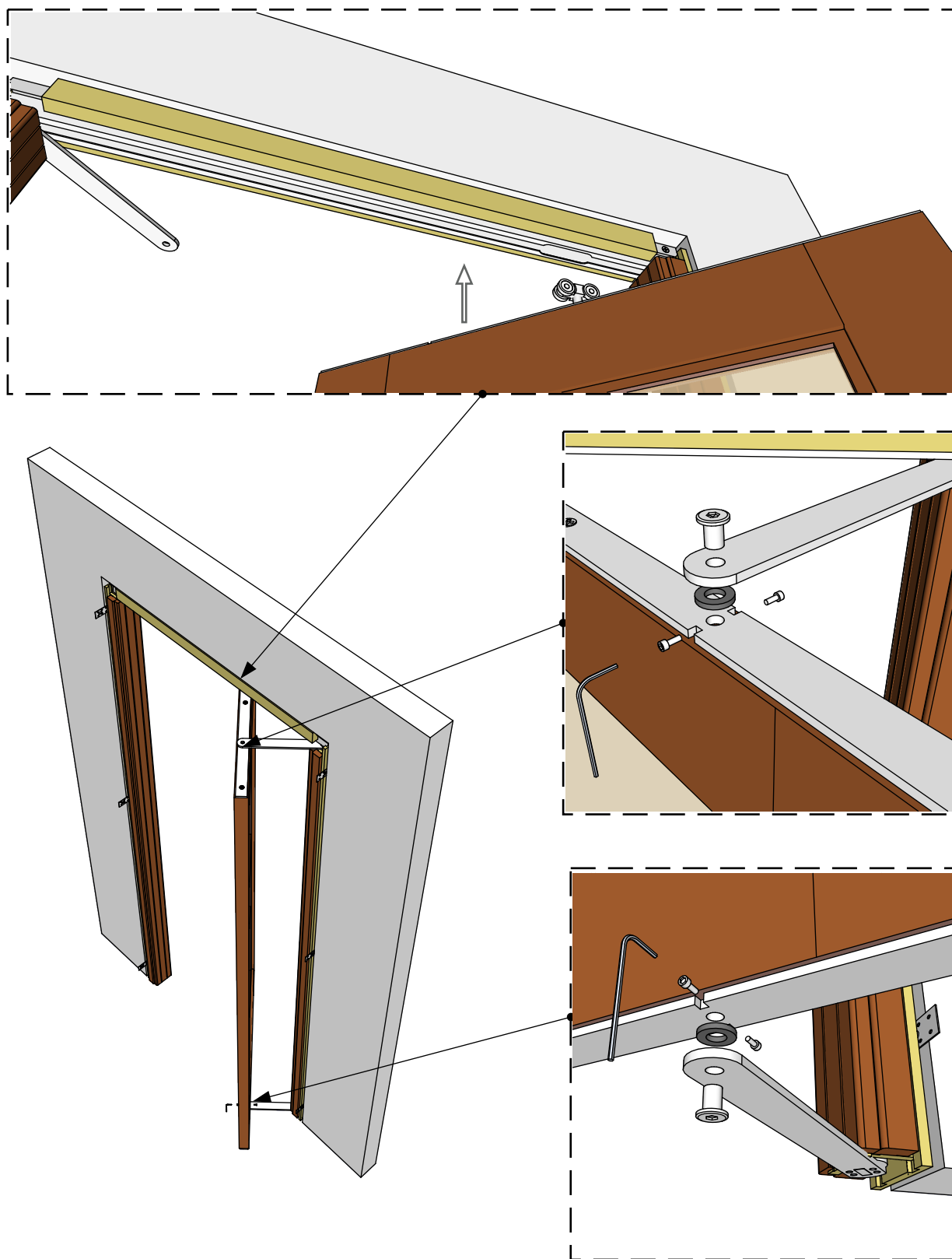
6. Подготовить дверное полотно к монтажу.

На верхней и нижней части дверного полотна установить монтажные пластины и закрепить их саморезами. При монтаже верхней пластины в месте расположения подшипника оси вращения каретки требуется высверлить отверстие диаметром 25 мм на глубину 15 мм. Перед разметкой обязательно совместить край дверного полотна и пластины со стороны оси вращения.

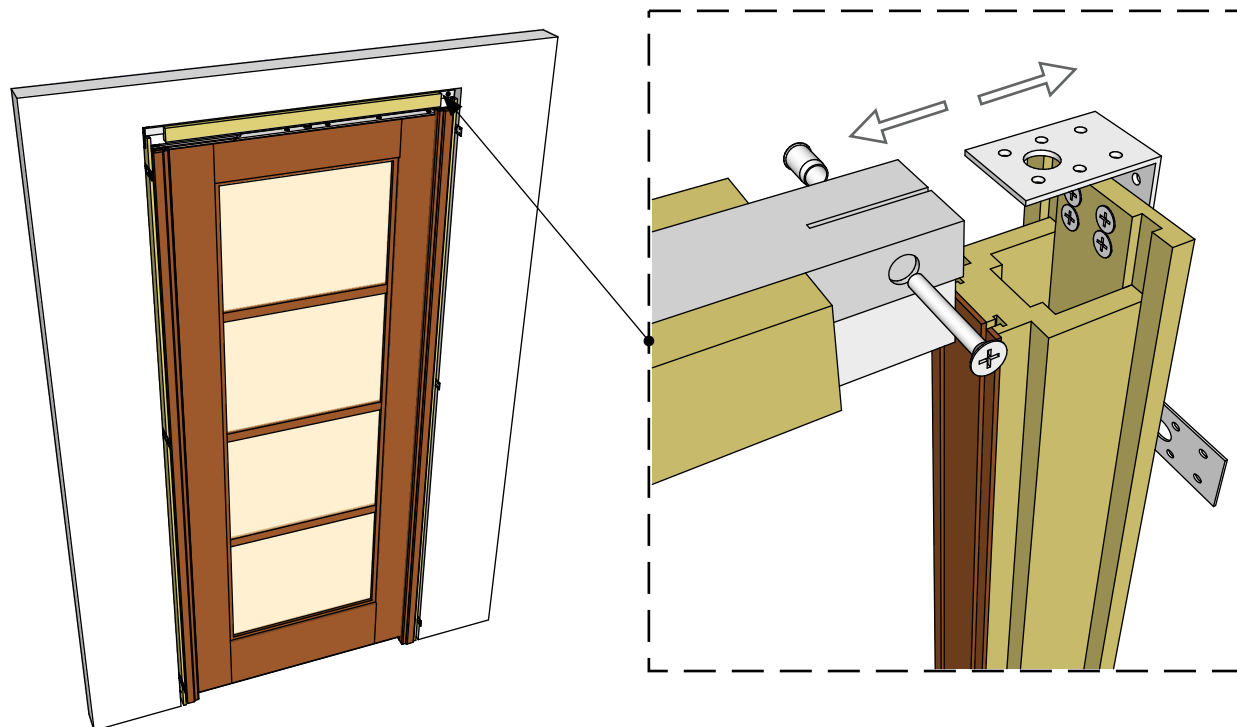


7. Установка дверного полотна.

Навесьте полотно, для этого расположите его в дверном проёме диагонально и заведите каретку в монтажный паз верхней направляющей. Выровняйте положение полотна и откатите к стойке с поворотной осью. Соединить нижнее, а затем верхнее плечо с соответствующими пластинами металлическими втулками и зафиксировать винтами.

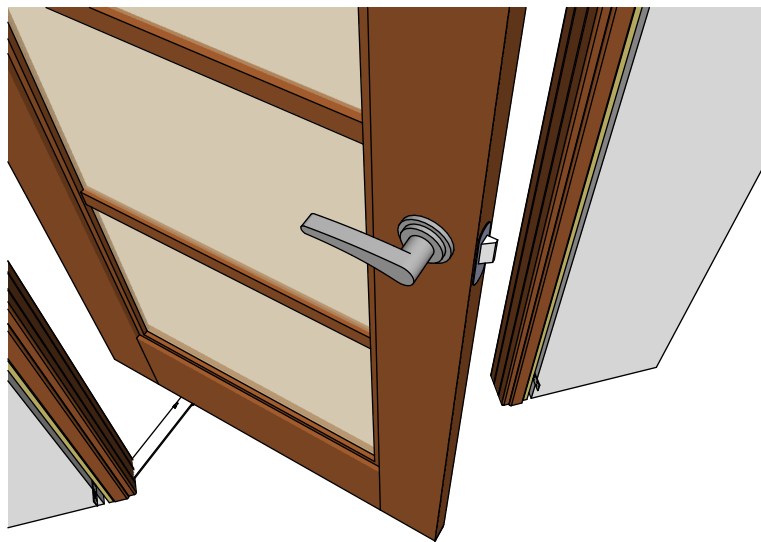


8. Отрегулировать зазор между дверным полотном и ответной стойкой. Для этого ослабляем зажимной винт и двигаем стойку в нужном направлении. Зазор должен составлять 6-7 мм. Обязательно следует убедиться, что дверное полотно движется плавно без рывков и не задевает боковые стойки.

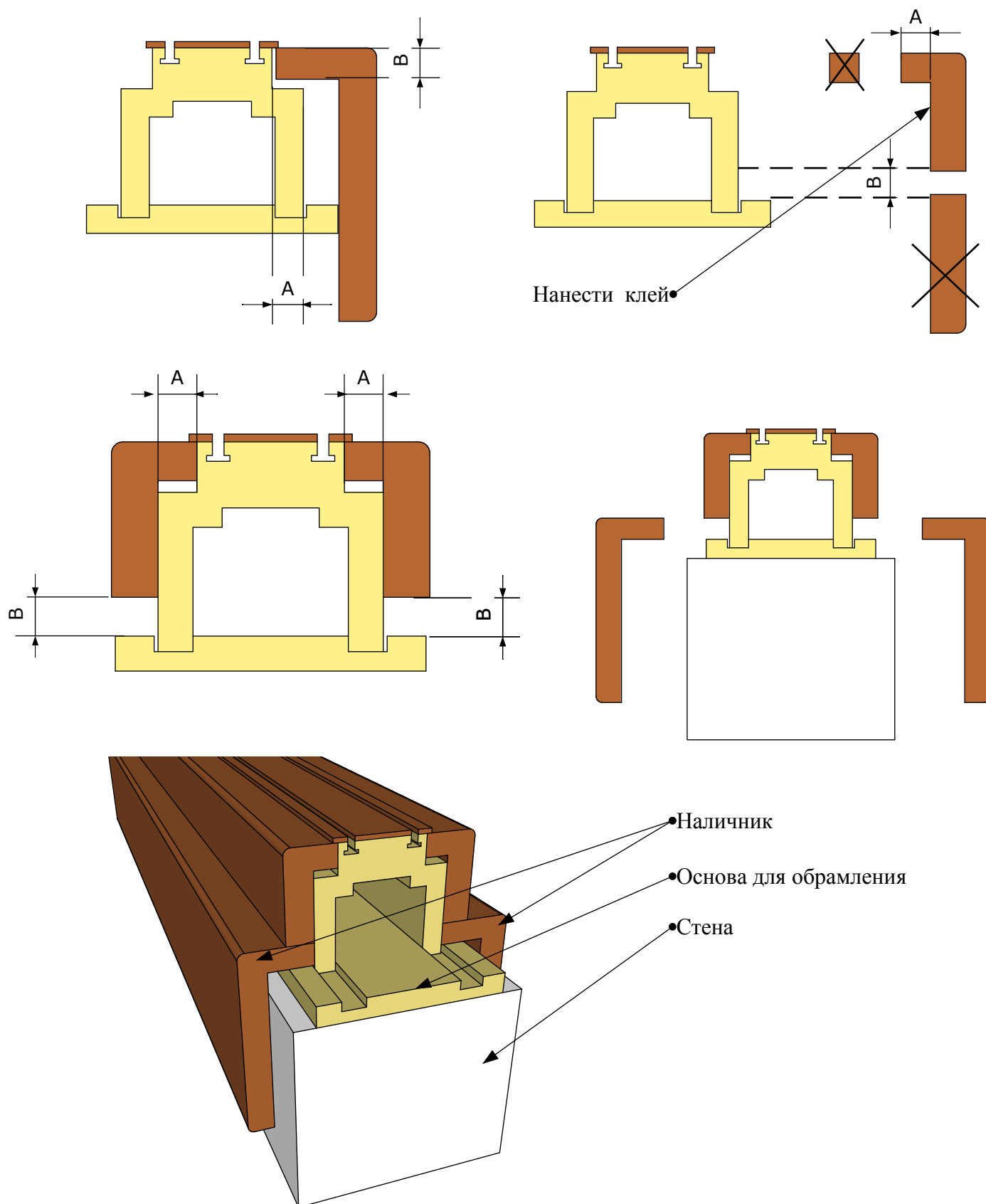


9. Закрепить ответную стойку к несущему проёму. Оставшиеся зазоры залить монтажной пеной. Примите меры, чтобы пена в процессе распыления и расширения не попала на декоративные элементы механизма. Если это произошло немедленно протрите поверхность очистителем для влажной пены.

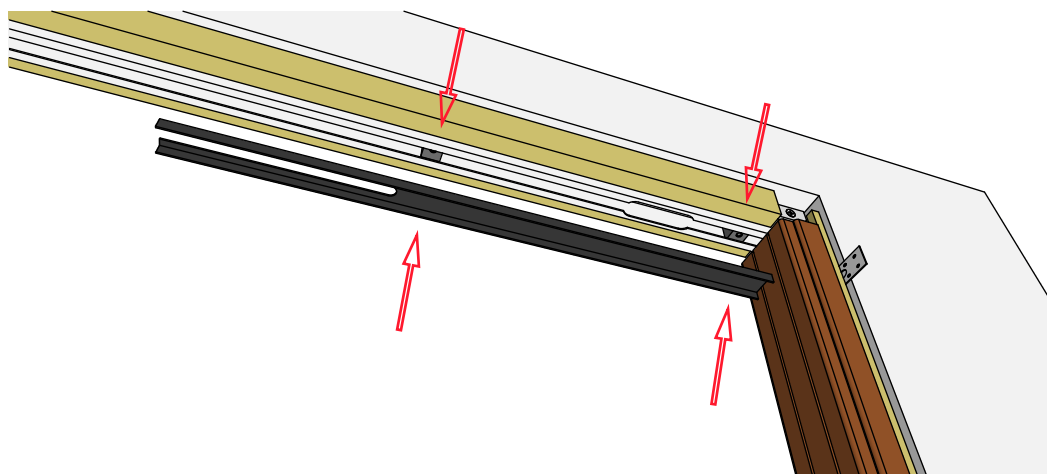
10. Разметить и установить замок в полотне двери. Установите ответную планку замка и закрепите саморезами из комплекта замка. На лицевой стороне дверного полотна выполните разметку отверстия под ось поворотного устройства или цилиндра замка. Ручным электрическим инструментом выполните необходимые отверстия. Установите замок в паз, установите цилиндр замка и зафиксируйте саморезами. Установите ручку.



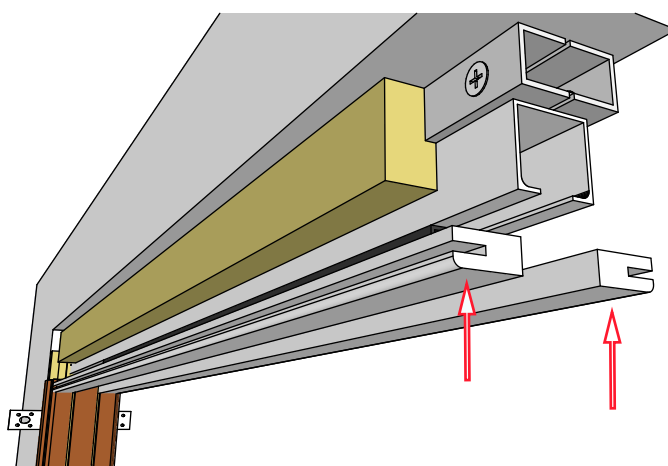
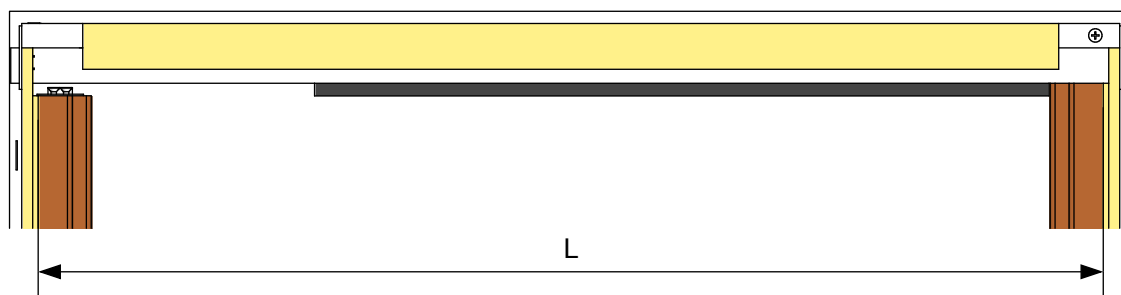
11. Сформировать обрамление поворотной и ответной стойки. Взять наличник приложить к стойке и снять размеры A и B. Аккуратно распилить наличник. На тыльную сторону наличника нанести клей и плотно прижать к основе.



12. Установить декоративную накладку на верхнюю направляющую. Для этого в паз направляющей поместите крепления, расположив их по обеим сторонам от монтажного паза на расстоянии, соответствующем крепежным отверстиям в декоративной накладке, цилиндрическими выступами вниз. Накладку установите торцом вплотную к ответной стойке короба, раздвоенным концом в сторону стойки с поворотной осью и зафиксируйте двумя винтами.



13. Установить обрамление верхней направляющей. Обрежьте декоративные доборные панели по длине в размер «L», равной внутреннему расстоянию между пазами под наличник на стойках дверной коробки. При монтаже верхнего обрамления с добором деталь добора режется в размер "L" (по внешней границе пазов под наличник). Нанесите клеевой состав на тыльную сторону декоративной панели, установите по месту, зафиксируйте малярным скотчем до полного высыхания клея.



14. Установить наличники. В вертикальных стойках выполнены пазы по боковым стенкам для установки телескопического наличника. В первую очередь установить вертикальные стойки наличника затем горизонтальные. Для обеспечения надежного прилегания наличника к стене необходимо его приклеивание при помощи монтажной пены в нескольких местах и обязательной фиксации наличника молярным скотчем до полного высыхания пены.

