

Курсы известных художников

Famous Artists Schools, Inc., Уэстпорт, Коннектикут

Пейзажи и интерьеры Урок



Альберт Дорн
Фред Людекенс
Норман Роквелл
Аль Паркер
Бен Стал
Стивен Доханос
Джон Уитком
Роберт Фосетт
Питер Хельк
Джордж Джиусти
Остин Бриггс
Гарольд фон Шмидт



Пейзаж, человек или природа окружают вас. Изучайте их везде. Тщательное наблюдение и размышление, дает убеждение рисункам.



Фотографии, публикуются с разрешения Fair Is Our Land, published by Flastings House; The Wisconsin Calendar, published by the State Historical Society of Wisconsin; Cape Cod in the Sun, published by Hastings House; and Ewing Galloway.

Пейзаж

Природа всегда была одним из самых ценных и вдохновляющих образов для художника. Ее пестрые березы, мрачные сосны, утесы, бурные водопады, небо, черное с сердитыми облаками и снова ярко-синими и улыбающимися — является сокровищницей образов, из которых художник может наполнять воображение и альбом для зарисовок в полном объеме.

Находитесь на природе чаще и независимо от того, насколько вы творчески или оригинальны ваши пейзажи, со временем ваши идеи станут убедительные. У природы есть бесконечные богатства. Возьмите и используйте их, чтобы освежить мысль и рисунки.

Образный художник никогда не использует природу в ее фактическом представлении. Природа слишком случайна. Ее богатые, захватывающие формы и текстуры вокруг нас, но они не организованы и испытывают недостаток в художественном плане. Копируя, вы копируете беспорядок. Вместо этого нужно создать, перепроектировать и перестроить сцены, которые предлагает природа. «Искусство» как сказал Эмиль Золя: «природа, просматриваемая через характер». В пейзажный предмет нужно проникнуть индивидуальностью художника, который очищает и усиливает его.

Управление настроением зрителя

Пейзаж в природе или в картине никогда не существует отдельно от чувства. У каждого различного настроения или аспекта природы есть эмоциональная ассоциация. Чувство огромного пространства и тишины размышляет над бесконечным течением равнин или пустынь. На краю обширного каньона или в основании высокой горы, человек чувствует величие природы и свою незначительность. В темном, застойной болоте, с туманом, поднимающимся из воды и плачущими ивами опустившимися вокруг, атмосфера зловещая и мрачная. С другой стороны, поток форели ясный и журчащий, его блеск рябит на солнце — чувство привлекательности, призыва к оживленной деятельности.

Вы можете контролировать реакцию аудитории за счет использования этих эмоциональных ассоциаций. Но имейте в виду, что вы не можете создать убедительную иллюзию реальной сцены, если сначала не поставите себя на место зрителя, если вы сами не чувствуете, состояние, которое почувствовал бы зритель.

С этого момента начните смотреть на пейзажи с более острым осознанием. Испытайте пространство равнин или стиснутого чувства города. Почувствуйте тьму глухого леса, солнечный свет и блеск форели в реке. Проанализируйте свои чувства в каждом месте и, прежде всего, отметьте то, что характеризует каждое место действия, что делает его особым. Сцена, которую глубоко чувствуют, внимательно наблюдают и глубоко осмысливают, сообщит зрителю ваши впечатления ясно и сильно.

Ландшафт в качестве фона

Как иллюстратор, вы будете редко рисовать картину, на которой пейзаж — главный предмет. Главная цель пейзажа состоит в том, чтобы служить предпосылкой или местом действия для фигур или предметов, которые являются реальным центром композиции. Используя этот путь, пейзаж рассказывает зрителю о картине. Если в окружении, солнце будет светить ярко, если листья будут густыми относительно земли, или если будет средневековый замок с баронскими флагами, то это также расскажет зрителю о картине. И если, как иногда происходит, окружение показывает лес в огне или большие камни катящиеся по склону горы, это поможет выявить, почему и что происходит в картине.

Пейзаж, в коммерческой иллюстрации, как правило, вторичный, но может иметь важное значение.

Пейзаж, даже в качестве фона, должен выглядеть подлинным. Он должен сделать для иллюстрации то, что «окружение» делает для кинофильма. Фильмы часто снимаются в определенном месте и окружении. По той же причине, окружающая обстановка в картине должна намекать на реальный ландшафт окружающей местности. Это не может состоять из «мелких деревьев некоего вида» или «некоторых холмов». Нужно показать деревья и холмы, соответствующие окружающей обстановке. Как иллюстратор, нужно показать убедительную сцену где угодно в мире, в любое время дня, при любом виде погодных условий.

Это далеко не так сложно, как звучит. Прежде всего, у вас есть доступ к фотографиям. Они показывают окружение и обстановку четко и точно. Во-вторых, в большинстве фотографий, все, что вам нужно, выбрать определенное место. Если вы не собираетесь показывать известное место, нет никакой потребности в буквальном, детальном рисунке, сделанном из определенной точки зрения. Часто можно быстро намекнуть на сцену с помощью символа. Трафальгарская площадь, Лондонский мост, здание Парламента — это символы Лондона; конюшня и распашные двери неизменно намекают на Старый Запад; символ или намек могут рассказать о местоположении, так же быстро, как подробное представление.

Хотя символы полезны, они могут быть преувеличены. Повторное использование того же самого очевидного символа говорит о скучном воображении. Эйфелева башня сразу переносит сцену в Париж, но будет очень уныло, если размещать ее в каждом изображении Парижа, который вы рисуете. Есть много других, не менее эффективных символов, которые могут и должны быть использованы — живописные здания города, его аккуратные парки, красочные рынки, мощеные улицы, многовековые церкви и соборы, мосты через Сену. С их помощью вы можете создать много свежих и интересных видов на Париж.

Выбор правильного фона, зависит от художественного вкуса и мнения художника. Нужно удостовериться, что окружающая обстановка, действительно характерна для места, которое вы хотите изобразить. Даже фотография, сделанная прямо на месте не может удовлетворить это требование полностью. Если обстановка это — трущобы, но прямо в середине фактической фотографии стоит шикарный жилой дом. Пропустите его! Если окружающая обстановка — Флорида, то местность на фотографиях, с которыми вы работаете, должна действительно напоминать Флориду, а не Запад. Окружающая обстановка должна быть ясной и если ваши фотографии не соответствуют этому, нужно устранить любые вещи, вызывающие сомнение.

Подгонка в картине

Пейзаж — часть общей картины и должен поддерживать ее в формах, текстурах, композиции. Сцена может быть во Флориде, и пальмы говорят «о Флориде», но если их размер и форма уменьшают фигуры, нужно попробовать что-то еще. Переместите деревья в сторону или используйте некоторые другие тропические растения или кустарники, которые идентифицируют место действия и улучшат композицию.

В практике лучших художников, пейзаж вдумчиво исследован и тщательно спланирован. Каждый элемент взвешен для вклада в ценности, баланс, настроение и значение всей картины. И когда все эти элементы помещены должным образом вместе, пейзаж сообщает и предоставляет зрителю ясность и силу картины.

У каждой области есть характер и настроение

Часто картина содержит пейзаж конкретного места. Пейзаж должен установить место действия сцены где именно оно происходит. Художник, который вдумчиво планирует сцену может раскрыть место действия картины точно так же, как если бы написал название на ней.

Север, Юг, Восток, Запад — у каждой части страны есть свои собственные особенности, которые мы признаем. У каждой области есть свой типичный ландшафт, деревья, кустарники, цветы и здания. Чтобы идентифицировать место действия ясно, нужно быть осторожными в выборе этих элементов. Если место действия картины — Средний Запад, где земля плоская, очевидно было бы ошибочно показывать холмистый ландшафт и дома из Кейп-Кода, оба из которых типичны для Новой Англии.

Каждое место также имеет свои типичные настроения.

В пустынях на юго-западе чувство засушливости, одиночества, тепла. На Среднем Западе плодородные покрытые пшеницей равнины предлагают чувство золотого цвета и простора. Эти настроения меняются в зависимости от времен года. Новая Англия летом богатая и зеленая, но ее зимнее настроение может быть абсолютным и голым или замечательно энергичным и ярким с солнечным светом, искрящимся на снегу. Учитывайте настроение, когда рисуете местность и попытайтесь уловить чувство.

Естественно невозможно знать все общие черты или настроения каждой области, которую рисуете на картине. И при этом невозможно поехать в каждое «место», которое хотите изобразить (хотя это было бы идеально и практично). Фотографии, книги, фильмы, телевидение — все это хорошие источники информации для иллюстратора.



Северная сосна имеет восходящий подобный шпильку паттерн. Настроение предлагает настороженность и живость.



Растущие леса болота на Юге создают чувство застоя и мрака.



У скалистого берега Мэйна есть абсолютное качество. Все холодное и пустое.



Береговая линия песчаного тропического острова — мягкая и волнистая. Преобладает чувство теплоты и непринужденности.



Относящаяся к Среднему Западу ферма, с ее обширными полями зерна и плоским горизонтом, предполагают солнечный свет и щедрость природы.



У фермы в холмистой местности и покрытых деревьями гор Новой Англии имеет бурное настроение и характер.

Сделайте элементы ландшафта определенными

Дерево в ландшафте это не просто дерево, дом это не просто дом. Каждое дерево, дом, или другой элемент имеет свои особенности. Вы должны знать эти характеристики и нарисовать их для создания эффективного и убедительного окружения.

У яблони есть не только яблоки — несколько чахлых ствол и искривленные ветви. Красный кедр имеет стройную форму с наклоном вверх, контур болиголова — широкий и нерегулярный. Каждый стиль архитектуры, также —

современный, колониальный, викторианский, и т.д., имеет свои особые характеристики, которые художник должен изучить и понять.

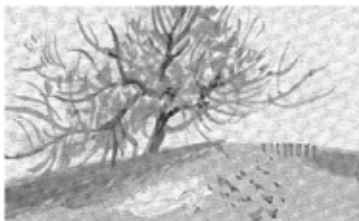
Никогда не вставляйте просто «некоторый вид» дерева или строения просто, чтобы заполнить пространство картины. Обобщение только ослабит сцену. Вы должны быть любопытны, чтобы узнать специфику элементов ландшафта, если хотите привлечь интерес зрителя.



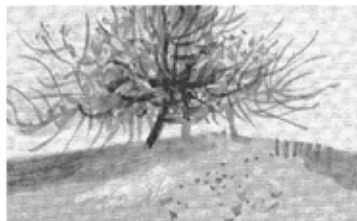
Количество и формы

Характерная форма или силуэт объектов, таких как деревья или дома всегда утвердительно даже тогда, когда мы, группируем множество объектов одного и того же вида вместе. Группа имеет тенденцию принимать характер увеличенно-

го варианта единственного объекта. Прямоугольная, бескомпромиссная форма сохраняет свой блочный характер даже в группах. Имейте это в виду, когда идете от одного объекта к группам того же объекта.



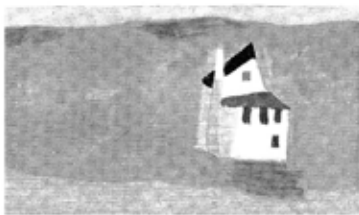
Яблоня имеет ветви, которые закручиваются и растягиваются формируя неправильную, мягкую, горизонтальную форму.



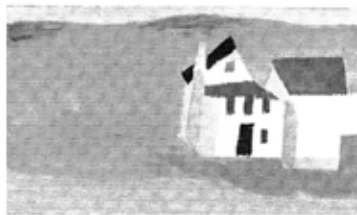
Две или три яблони создают ту же самую основную форму. Больше веток просто делают тон более плотным.



Целый яблоневый сад, но обратите внимание, что его общий образ вполне походит на образ единственного дерева.



Дом выделяется как геометрическая, искусственная форма. Стена, крыша и формы окна в основном прямоугольные. Теперь давайте добавим еще несколько зданий.



Добавленные здания увеличивают и повторяют прямоугольную форму единственного дома. Их регулярные формы резко контрастируют с неравномерностью природы.



Если мы рассматриваем целый город, эта геометрическая особенность становится более сильной и настойчивой. Основное чувство регулярных, угловых форм сохраняется.

Держите глаза открытыми

Прежде чем сделать любую картину конкретной местности, нужно проверить точный характер фона. Есть больше различий в элементах ландшафта, чем можно предположить. Здесь мы предлагаем некоторые из них.

Горы существуют больше чем в одной форме. Характер смоки, например, отличается от Скалистых гор. Если объект съемки находится в одном из этих мест, не рисуйте вид горы, которая находится в другом месте. Или, предположим, ваша картина содержит лесной фон. Вы должны точно знать характер леса, о котором идет речь. Если окружение — берег реки, будет очень полезно знать, что

это за река. Ширина Миссисипи составляет километры в некоторых местах, но поток форели узкий. У каждого есть собственный особый тип деревьев и растений на берегах.

Никогда не пренебрегайте возможностью наблюдать характер элементов ландшафта везде, где это возможно. Посмотрите то, что отличает один вид реки, побережья или городской улицы от других в различных местах. Можно накопить большую сумму знаний тщательным наблюдением. И рано или поздно вы будете в состоянии найти им хорошее применение в живописи.



Горы

Горы заметно отличаются по своему характеру. Некоторые из них, как и в западной сцене слева, угловатые и зубчатые, а отдельные пики могут подниматься до больших высот. Другие — вы видите, что у некоторых в восточной сцене справа есть формы, которые больше покатые и холмистые. Заметьте, что есть также различие в характере деревьев в этих двух контрастирующих пейзажах.



Деревья

Эти две картины содержат те же основные элементы, но в одной — определенно парк, а в другой — сцена проселочной дороги. Обратите внимание на разницу в деревьях в двух картинах. За деревьями в парке ухаживает человек, что сильно влияет на их форму и характер. Там где деревья остались нетронутыми их рост может быть нестабильным, некоторые ветви успешно доходят до солнечного света, другие остаются в тени и отстают в росте. Трава в парке, гладкая и ровная, абсолютно отличается от наполненного сорняками, которые растут между деревьев.



Реки

Реки и ручьи являются одними из самых разнообразных и интересных форм природы. Огромные, медленно движущиеся реки такие как Миссисипи (слева), столь широки, что отдаленный берег виден смутно. Напротив, капризная ленивая река, с гибкими потоками и быстрым течением.

Выбор характерных элементов в ландшафте

Вот вид на сельскую местность на Юге — фотография, которая типична для справочного материала, доступного художникам. Работая с ней, вы могли бы создать убедительное южное место действия для иллюстрации. Но не без правок.

Хотя эта фотография была сделана на Юге, она вводит в заблуждение, и есть большая разница по сравнению с тщательно запланированной сценой на иллюстрации.

Различные части картины предлагают различные части страны. Как иллюстратор, вы должны выбрать самую соответствующую часть фотографии и развить ее, часто добавляя элементы из других фотографий. Помните, что ваш пейзаж должен установить связь с пониманием обычного зрителя и только выбрав действительно характерные элементы вы можете быть уверены, что так и будет.



Эти части могли быть найдены во многих других частях страны — в Новой Англии или Среднем Западе, например. Они весьма типичны, но они не достаточно типичны, чтобы помочь идентифицировать место действия.



У этой особой области есть чувство, которое мы связываем с Югом. Ива, с тяжелой, висящей листвой, скрывающей большую часть дома, является характерной особенностью, также как высокое крыльцо. Здесь есть то, что может быть использовано для создания убедительной южной сцены.

Coca-Cola



ВЕНЕЦИЯ - Джек Поттер: Эта иллюстрация была одной из серии в рекламной кампании чтобы показать, что продукт был популярен во всем мире. Поэтому пейзаж, был фактически так же важен для иллюстрации, как и продукт. Здесь Джек Поттер, работающий в плоском, декоративном стиле, показывает быстро основные моменты венецианской сцены — гондолы на Великом Канале, дворец Дожа с его кружевным паттерном, Соборе св. Марка, башню с часами и колонны увенчанные крылатыми львами.

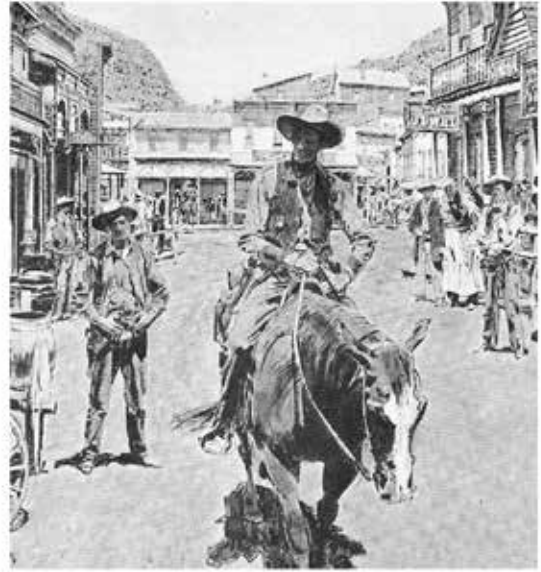


ЛОНДОН — Эрик Блевэзд: Вот небольшая сцена в Лондоне, очень отличается по своему характеру от обычной картины города, который приходит на ум, с Биг-Беном, Пикадилли и Темзой. В то же время место действия явно английское, и представлено колпаками дымовой трубы, автомобилем, припаркованным на «неправильной» стороне улицы, велосипедом у обочины, знаках, и типичных кирпичных магазинов, домов и чостоколов. Стиль Эрика Блевэзда вносит определенное чувство изящества и возраста сцене.

Courtesy Standard Co.



КОННЕКТИКУТ — Стивен Доханос: Для этой картины небольшого города Новой Англии весной художник выбрал сцену со многими характерными особенностями. Колониальные здания, величественные вязы, вечнозеленые растения и другие деревья, железнодорожный путь, бегущий над асфальтированной главной улицей и холмистой местностью на расстоянии все помогают установить место действия.



СТАРЫЙ ЗАПАД — Роберт Фосетт: Главная улица сухая и пыльная и выстроена с деревянными зданиями, каждое из которых имеет крыльцо и коновязи. Холмы на заднем плане крутые и засушливые и придают дополнительную нотку реализма к сцене.

Courtesy Good Housekeeping



Even if it's in the red-light district, it's marvelous — if you're an American, in Paris, and have your husband with you

BY SIMLA DEE

If you live in Liberty Falls, you simply don't go to Paris. What I mean is, you plan to go someday, of course, when you're old and rich (she hasn't plans on being rich when old?). But you also plan on a blood meal, a Cullin, and other things in the Caribbees.

I was about to say Amy Richardson started the whole thing, but that wouldn't be quite fair. The real blame lies on the Governor (Fitzgibbon Black School). If the school hadn't started classes in adult education, including one in continental French, I very much doubt if they would have got the bee in her bonnet.

Actually, best of us decided to take the course. Amy, Clara Yarrick, Ann Richards, and I. We needed really because we were suburban housewives who'd been given detailed advertising copybooks, springing

been articles like the one Amy brought to our weekly afternoon of bridge. It pointed out that the average American housewife does nothing about the matter and her children. She was wrong in so far as which a child of mine would hang his head in shame. For all we have done the work, the article said, our husbands might as well busy home to blocks of cement.

Personally, I'd like to know where they take these young women they're always talking about. The wives have asked my questions, one, to my knowledge, has any other women in Liberty Falls. If they'd mentioned me, I'd have told them I studied *By Love Favored*, all 178 pages of it, and I don't happen to think you're entirely correct about the case if you can manage to do that.

Anyhow, it's mighty nice for some man to die in a hotel room, and write articles about suburban housewives. I'd just like to see him. (Continued on page 111)

ILLUSTRATED BY MARGA BRIGGS



ПАРИЖ — Остин Бриггс: На этой картине крыши Парижа Остин Бриггс глубоко подчеркнул характерные крыши мансарды, паттерн маленьких дымоходов, балконы, и, Базилика Сакре-Кёр слева, как известного ориентира. Они все составляют в целом необычный и интересный вид на известное место.



Сцена постоянно меняется. Утро сменяет ночь, весна сменяет зиму, солнце сменяется на шторм. Каждое время суток, года и погода имеют типичные настроения, которые помогают выразить ситуацию.



Фотографии публикуются с разрешения New York Times Magazine; Cape Cod in the Sun, published by Hastings House; Fair Is Our Land, published by Hastings House; The Wisconsin Calendar, published by the State Historical Society of Wisconsin; Look at America, published by Houghton Mifflin Co.; and Ewing Galloway.

Время и элементы

Картины на противоположной странице предназначены, чтобы напомнить вам, что пейзаж не нечто застывшее и неизменное. Хотя он имеет принципиальный характер, и подвержен воздействию ветра, погоды и времени. В луче рассвета, ярком ярком свете полудня и закате, который вспыхивает и медленно угасает, пейзаж берет различные аспекты и настроения. Он также меняется в зависимости от сезона.

Время и элементы — ценные инструменты для любого художника. При помощи них, можно придать пейзажам намного больше значения. Шторм на заднем плане может подчеркнуть бурный характер фигуры на переднем плане или усилить волнение драматического действия. Солнечный свет может заполнить пейзаж яркостью и веселостью, так же, как темнота может покрыть его мраком.

Изменение форм природы. Природа постоянно меняется, особенно в облаках и воде. На картине эти определенные формы не только помогают изобразить погоду, они также предлагают художнику формы и текстуры, которые он может использовать, чтобы сделать композицию более эффективной.

Обратите особое внимание на облака, воду, и другие элементы ландшафта, которые показывают последствия времени и погоды. При использовании этих эффектов, убедитесь, что они согласованы. Никогда не рисуйте бурные волны в картине, которая изображает спокойное море. Помните, ветер, который уносит волны, будет также воздействовать на облака, дым, паруса лодки и флаги. Вы, и только вы, можете натренировать себя, чтобы видеть, наблюдать, и помнить эти вещи.



Облака: Почти в каждом пейзаже есть небо, как правило, с облаками. Они могут быть огромными, грозными облаками — свет, ворсистые формы, которые медленно дрейфуют или множеством мелких высоких облаков, которые создают текстуру на больших площадях. Тщательно отобранные, любые из этих или других форм облаков могут добавить реализма в сцену и улучшить композицию.



Вода: Как и облака, вода может сильно отличаться по внешнему виду. Она может быть плоской и гладкой в спокойный день, беспокойной когда дует ветер, или охваченной штормом, с высокими волнами.

Погода в пейзаже

На что похожи различные виды погоды? Чтобы изобразить теплоту света, призрачное чувство тумана, драму нависшего шторма или тихое настроение сумрака, вы должны знать то, как каждый из них действительно выглядит в визуальных терминах.

Собственное непосредственное наблюдение учитывается больше всего в обучении живописи погоды. Вы не должны путешествовать, чтобы наблюдать ее — все вокруг

вас. Изучите погоду, как будто вы были готовы нарисовать ее, отметьте формы, значения и края объектов и с какими отличиями они появляются при различных условиях. Примеры ниже указывают на некоторые из этих изменяющихся эффектов. Сравните эти примеры тщательно и изучите их. Погода важна и присутствует в каждом пейзаже, который вы рисуете.



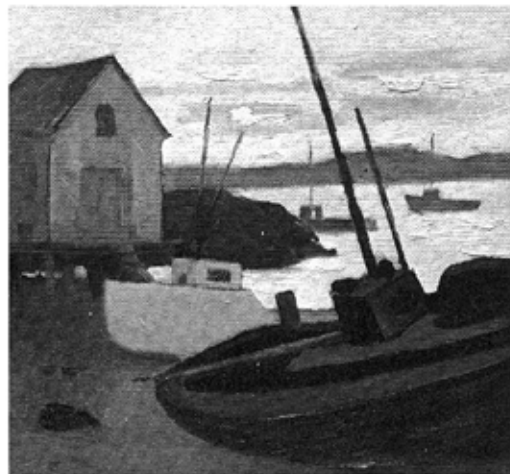
В солнечной сцене плоскости, которые стоят перед солнцем, яркие и острые. Тени определенные, но заполненные светом, отброшенным назад от освещенных солнцем поверхностей. Вся сцена в высокой тональности.



Когда туман окутывает ландшафт, преобладают мягкие, рассеянные края. Тональность всех кроме самых близких объектов, находящихся близко друг к другу очень яркая. В живописи эффект тумана важно положить не более, чем вы видите.



Внезапный шторм, который движется в солнечный день имеет свой собственный драматический рисунок. Освещенные объекты выделяются в резком контрасте с темным небом и дальним берегом и водой, которые находятся в тени облаков.



В сумерках значения ближнего и дальнего объекта начинают сливаться, и резкие контрасты дневного света исчезают. Формы, как правило, выглядят более плоским при этом свете и силуэтом на фоне неба и воды.

Время дня

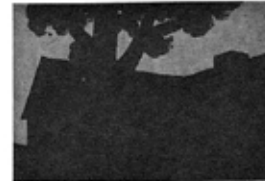
Каждый день у вас есть возможность видеть характерное появление утра, полудня и ночи. Высокое солнце полудня бросает короткие тени и яркий свет на плоскости, которые стоят перед небом. Рано утром или поздно вечером тени длинные, с сильнейшим закатом на вертикальных плоскостях, которые стоят перед низким солнцем, в то время как плоскости на крыше относительно темнее, чем в полдень. Ранним вечером, формы сливаются в плоский силуэт на фоне неба.



Полдень



Рано утром или ближе к вечеру



Сумерки

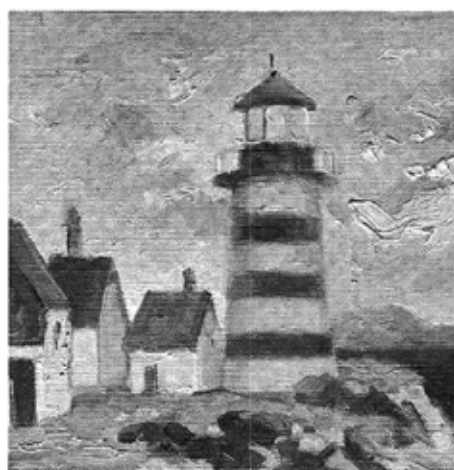
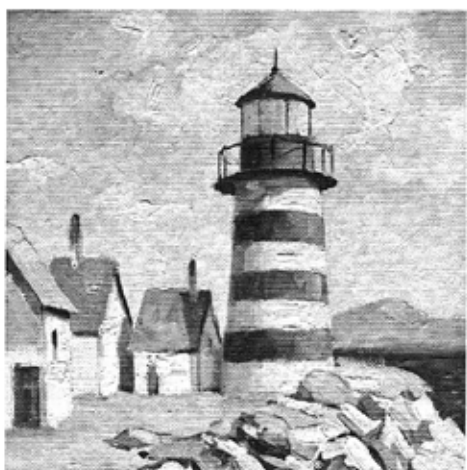
Атмосфера — вопрос значений и переходов

Рисуня эффекты атмосферы, контроль значений и переходов имеет огромное значение. Вы можете создать любой погодный эффект, когда объединяете этот контроль с чувствительным наблюдением.

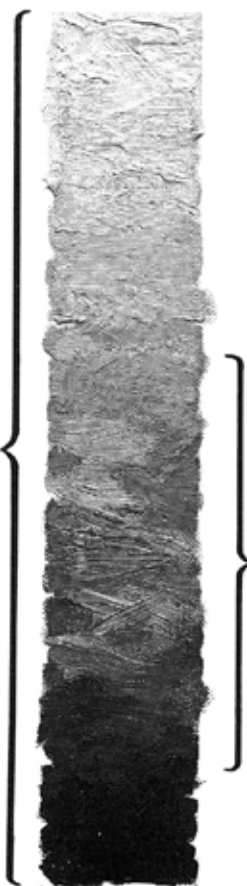
На этих двух картинах ниже посмотрите ту же самую сцену при двух различных погодных условиях — сильном солнечном свете и в серый день. Часть каждой из этих картин показана увеличенной внизу страницы. В освещенной солнцем сцене есть сильное чувство формы, созданной прямым источником света. Обратите внимание на четкие и яркие переходы, особенно на плоскостях, которые стоят к свету. В живописи погодные эффекты, как эти, удерживают

во всей картине высокие значения тональности. Даже тени будут затронуты ярким солнечным светом.

Картина пейзажа в серый день находится в резком контрасте. Здесь более темные тоны неба и зданий близки по значениям. В основном из-за этих близких значений общий эффект краев мягкий и рассеянный, и формы кажутся плоскими по сравнению с освещенной солнцем сценой. Всегда не упускайте из виду основные факты — для способа, которым значения и края изменяются при различных условиях. Это поможет сделать погоду в своих пейзажах правдоподобной и эффектной.



Эта деталь освещенная солнцем сцены показывает жесткие переходы между тонами полос на маяке или крышах и небе. Почти весь диапазон значений от белого до черного цвета используется для создания сильных контрастов между плоскостями света и тени.



Вот та же самая деталь, в темный, облачный день. Значения зданий и неба стоят близко друг к другу, потому что нет никакого прямого яркого источника света, чтобы установить контрасты. Края, также, более мягкие, чем в освещенной солнцем сцене.

Поиск ключа к интересу (Роберт Фосетт)

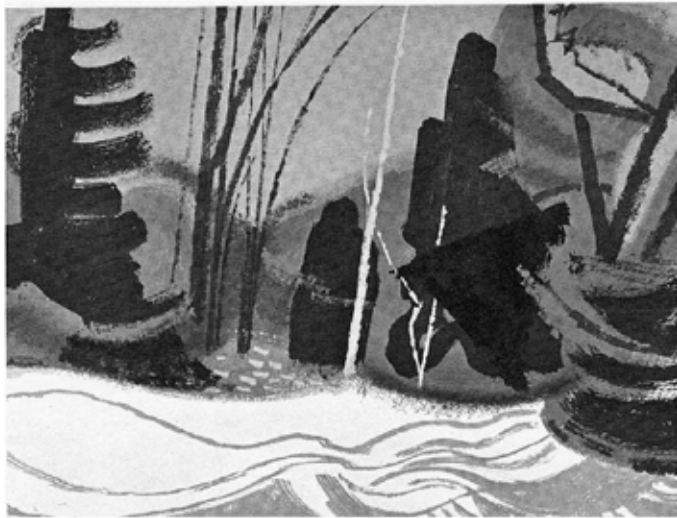
Фотографии на этих двух страницах были сделаны, чтобы показать вам, что пейзаж, который выглядит невероятно скучно на самом деле может содержать определенные ключевые элементы, которые могут лечь в основу хорошей иллюстрации.

Хотя художник может часто избегать использования неинтересного пейзажа, время от времени он вынужден, проиллюстрировать ситуацию, которая имеет место в отношении одного, например, плоская бетонная стена склада, полоса песка и океана, или лабиринт деревьев. Возможности драматической ситуации или действия могут быть слишком хороши, чтобы пройти мимо, хотя фон, казалось бы, обещает внести свой небольшой вклад.



На первый взгляд эта фотография кажется безнадежной — запутанный лабиринт неясных форм. Присмотревшись, однако, мы можем разглядеть интересное разнообразие форм: слева, сосна с ее ветвями, изящная группа тонких деревьев рядом с ней, белые березы в центре, сильный паттерн форм справа, и рисунок теней на снегу.

На картине справа я выбрал эти элементы из беспорядка и играл с ними друг против друга, чтобы сформировать сильные, интересные контрасты. Обработка простая и схематичная, чтобы придать смысл. В более готовой картине, я хотел быть очень уверен, что детали не уничтожил эти элементы. Обратите внимание на изменение пропорций изображения, теперь по существу вертикальные деревья больше не образуют узкую горизонтальную группу, и пустая область снега занимает меньше пространства картины.



Хотя эта фотография является более интересной, чем предыдущая, композиция еще несколько бессистемна. Мы должны развивать базовую структуру — подчеркивать формы, ритмы и текстуры, если хотим нарисовать картину, а не копировать фотографию.

Прежде, чем работать, я задал некоторые вопросы: Могу ли я увидеть различные формы в свете и тени на деревьях? Падают ли некоторые объекты из картины (например, телефонный столб)? Действительно ли некоторые области листвы твердые, а другие, изящно филигранные? Каков основной паттерн линий, созданных ветками? Я задал другие вопросы, также.

Справа видны мои ответы. Картина была сделана вертикальной, чтобы соответствовать вертикальной форме дерева. Полосы света на спуске были изменены в ясный, захватывающий паттерн. Ветви и листва организованы в разработанные области текстуры. Все — формы, текстуры, положения, размеры, были сделаны более определенными.

Я обнаружил, что нет такой вещи, как окружение без возможности интереса. Не имеет значения, как уныло это кажется — материал проявится, если у вас есть желание его увидеть.

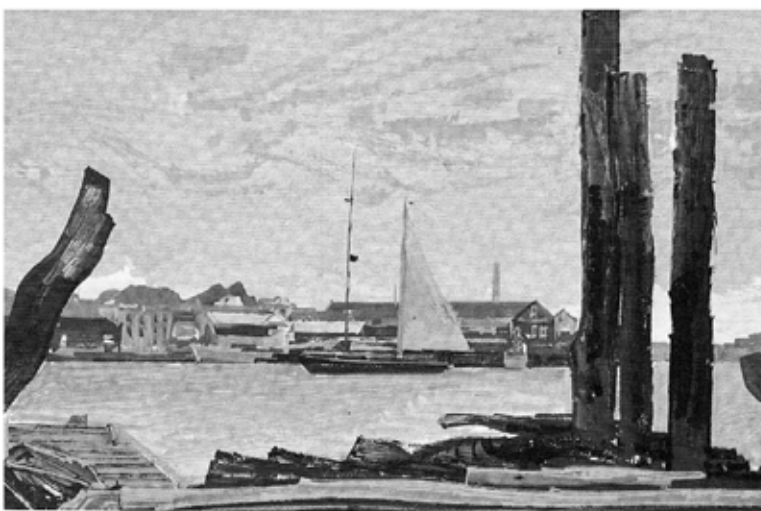
Эти четыре картины демонстрирую, что иногда ответ должен преувеличить формы, линии, паттерны или текстуры, а иногда упростить их. В других случаях изменение размера и положения, способствует больше всего.

Попробуйте все эти подходы. Проектируйте и организуйте, играйте одним паттерном против другого. Эта практика приведет вас к возможной цели — полному контролю над иллюстрацией.





Другая фотография, которая является менее возбужденной, как мы можем основывать картину на ней? Сначала мы обрезаем часть ненужного переднего плана и чистого неба. Деревья представляют интерес, таким образом, мы увеличиваем их. У кривых форм листвы слева есть определенная изящность — мы делаем их больше и играем ритмичным паттерном кривых на фоне прямой, твердой береговой линии и крупных форм дерева справа. Некоторые облака были добавлены, чтобы придать характер небу, и мы уменьшаем деревья, траву, воду и отражения до их основных форм, опустив запутанные детали. Не имея ничего, картина начинает проявляться.



У этого снимка есть все элементы, в которых мы нуждаемся для хорошей картины, но они не могут жить без реконструкции. Давайте лучше организуем столбы, теперь они обрамляют лодку, наш центр композиции. Чтобы заставить его действительно выделяться, мы сокращаем воду, увеличиваем небо и поднимаем парус. Текстура, добавленная повсюду, дает жизнь и движение. Брус на переднем плане торчит выделяется из основания — но, выправляясь, повторяет ритм береговой линии.

Выбор и организация представления

На предыдущих страницах Роберт Фосетт продемонстрировал, как можно переделать пейзаж природы, не внося радикальные изменения — работая почти полностью со сценой перед вами. Здесь мы показываем некоторые дополнительные приемы, которые следует иметь в виду, когда вы составляете пейзаж.

Почти всегда, когда вы работаете с натуры, вы сталкиваетесь с проблемой выбора из почти бесконечного числа элементов ландшафта, которые простираются от одного конца горизонта до другого. Было бы ошибкой считать, что мы вынуждены выбрать ограниченное представление из этой перспективы, что мы должны сосредоточиться только

на области аналогичной по форме пространства картины.

Фактически, у вас есть полная свобода переместить деревья, здания, холмы, что-либо — влево или вправо, а также назад или вверх.

Например, большинство элементов, возможно, уже довольно интересно сгруппированы, но возможно, там могло бы быть, просто здание или дерево, которые необходимы для композиции. Если это так, не стесняйтесь, переместить эту форму прямо на то место, где она будет нести наибольшую пользу. Помните, люди, которые видят, картину не думают, каким способом вы ее спроектировали, они просто находят ее интересной.



Фотография выше представляет широкое пространство, которое вы видите, когда смотрите на пейзаж. При составлении из этой сцены вы извлекаете из целой перспективы самые интересные элементы и группируете их вместе, как в прилагаемом эскизе.



Нет никакой потребности показывать элементы ландшафта в натуральную величину, как в природе. Не стесняйтесь, увеличить дерево или здание, или уменьшить размер других элементов. Обратите внимание на то, что исходя из фотографии к эскизу художник переместил сарай через дорогу, чтобы «остановить» сильное движение линий дороги и массы деревьев и ветвей, которые сходятся влево.



Предмет — все вокруг нас

Природа не предоставит вам готовые пейзажи. Нужно будет найти отдельные части и затем скомпоновать их. Иногда многие элементы ландшафта, в которых вы нуждаетесь будут прямо перед вами. Но где найти остальные? Они могут быть сзади или через дорогу, за углом, или на расстоянии. Иногда их можно вспомнить — они могут быть объектами, которые вы видели давно или сфотографировали, для такого случая.

Обложка журнала справа, иллюстрирует наш тезис. Это показывает мужчину, ухаживающего за садом на свалке старых автомобилей, и картина основана на серии фотографий, которые художник сделал на старой железной свалке. Что художник не находил в одном представлении, он нашел в другом и соединил это намного более эффективно, чем сфотографированный фон. Смотря вокруг, он смог найти все элементы, которые сделали интересную и необычную композицию.



Эта фотография показывает главную часть свалки с подъемным краном, используемым для перемещения отходов и небольшого барака. Художник использовал некоторые большие формы в свалке, и кучи отходов на переднем плане. Некоторые из этих объектов были показаны в значительной степени, другие были перемещены для улучшения композиции.



Этот сад не настолько хорош, но этого было достаточно, чтобы поставить детали забора и знака, которые были важными особенностями. Создание сада было только вопросом предложения некоторой свежей земли с небольшими рядами рассады и пакетов семян в конце рядов.



Эта фотография Питсбурга была сделана в другом месте. Художник не попытался заставить свою живопись быть похожей на Питсбург. Он просто хотел получить эффект большого города и промышленной атмосферы.

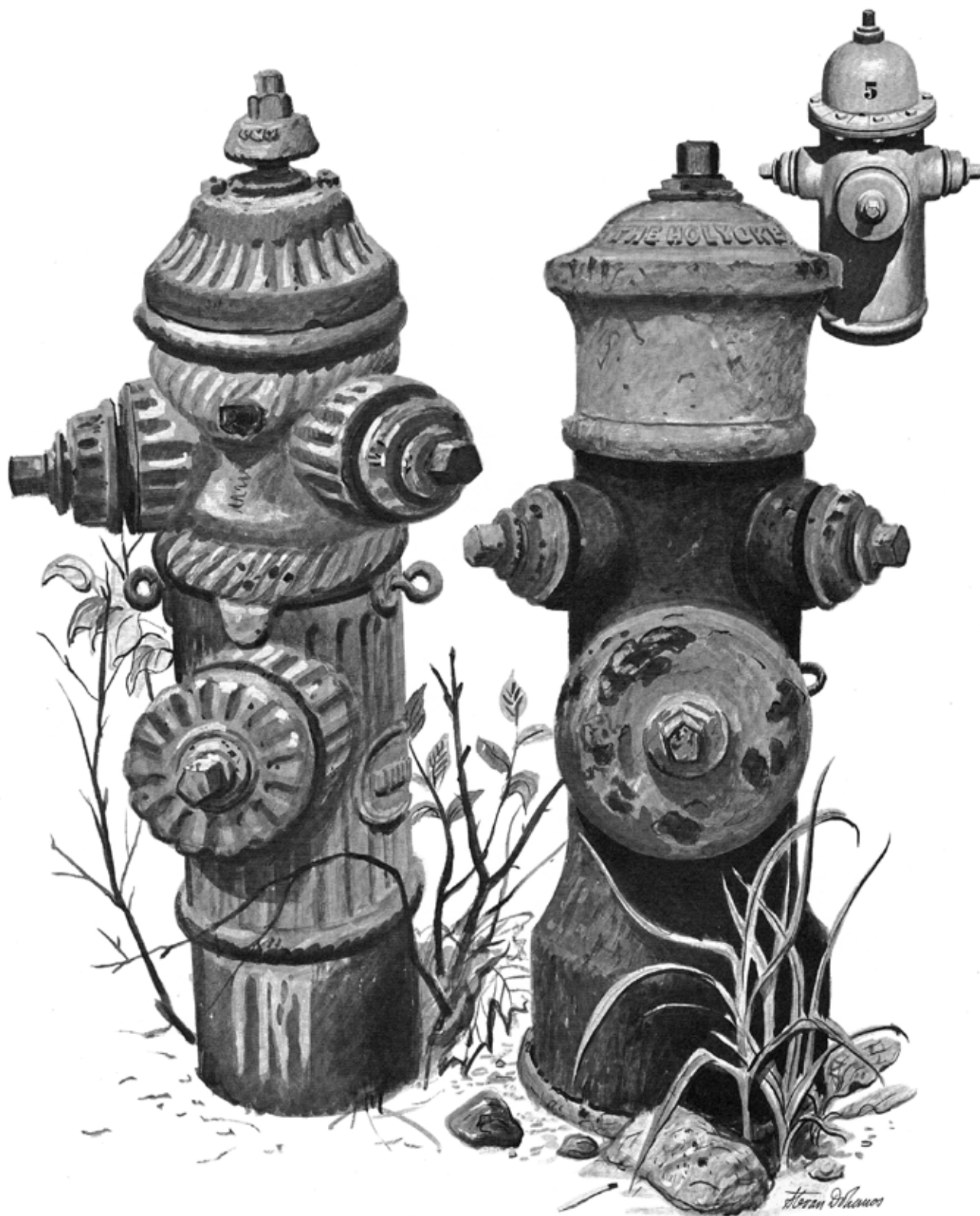


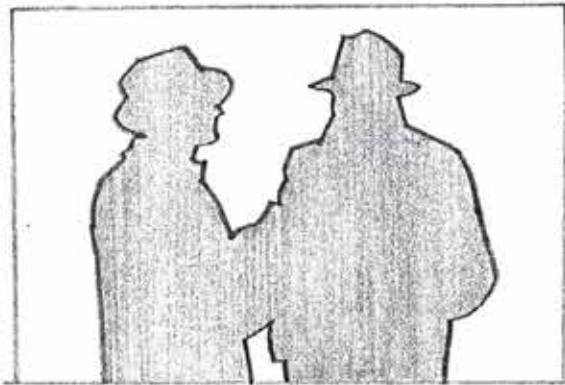
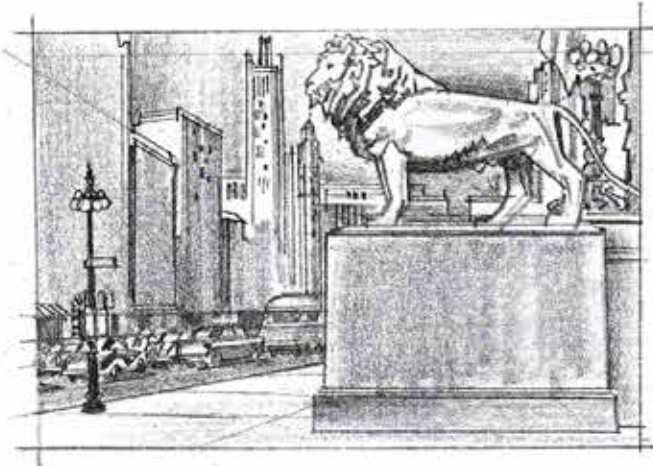
Эти фотографии поставляли вертикальные и горизонтальные линии. Вертикальные формы использовались вполне буквально, и горизонтальные формы этих двух фотографий были объединены, чтобы получить дымовую трубу. Фигура человека была из другой фотографии.

Как часто встречается общий объект?

Стивен Доханос сделал эти рисунки, чтобы показать, что даже у гидранта есть индивидуальность и интерес — собственный характер. Прежде, чем начать работать, Доханос провел некоторое исследование в области пожарных гидрантов, которое он делает в каждом предмете, который

рисует. Он узнал об их конструкции, из чего они сделаны, и что в городах есть пожарные гидранты с различными формами. Он не хотел стать экспертом, а просто узнать больше о предмете, так чтобы его картина отражала эти знания и интерес.





Обратите внимание, что фигуры занимают много пространства картины. Фосетт спроектировал их как общую форму, которая будет доминировать в иллюстрации.

Определение места действия

Здесь мы покажем несколько прекрасных примеров того, как знакомые предметы и достопримечательности можно использовать, чтобы определить сцену и сделать эффективные иллюстрации.

Заданием Роберта Фосетта было показать интервью, происходящее в нескольких крупных американских городах. Фигуры были доминирующими, но места действия должны были быть узнаваемым.

Чикаго был одним городом. Фосетт выбрал представление, которое покажет два известных ориентира: львы в нескольких шагах от Института Искусств и, вниз Мичиган-Авеню, башня Здания Ригли. Он также включал уличный фонарь – не любой, а характерный для Чикаго. Слева окружение без фигур.



Позади фигур он тщательно устроил характерные части ориентиров идентификации. Эти вещи не будут выглядеть точно так же на фотографии. Корректировки размера и положения были сделаны с учетом положения фигур. Голова льва и башня здания (части, которые идентифицируют) помещены, чтобы избежать беспорядка с фигурами и остальной частью фона.



Courtesy Hiram Walker, Inc.

На этой иллюстрации интервью проходит в Бостоне. Справа мы видим кирпичную стену, которая является типичной для Новой Англии. На заднем плане есть известная достопримечательность, статуя Пол Ревир. Обратите внимание, что статуя, хотя и на видном месте, не отвлекает от фигур, но на самом деле усиливает композицию. Ее рука указывает на интервьюера, который указывает на другого человека, установлен интересный круговой ритм.

Учитесь рисовать, рисуя

История случая

Norman
Rockwell

Иногда картина действительно озадачивает меня, и я должен сделать многочисленные эскизы, пока не найду правильное решение. Такой случай имел место на этой картине начала утренней сцены в мотеле, показывая семью, собирающуюся отбывать и выяснение маршрута у менеджера. Я не рекомендую делать много эскизов для каждой картины, но при необходимости, лучше сделать дополнительные эскизы, чем получить в итоге, посредственную картину.



1 Это был небольшой эскиз с целью установить тональные отношения. Я сразу увидел, что картина не обладала сильным центром композиции. Мужчины, смотрящие на карту, не доминировали достаточно над композицией.



2 Здесь я переместил этих двух мужчин на передний план и добавил другие элементы, такие как крокетные молотки, чтобы указать на атмосферу туристического лагеря. Но мне не понравились значения. Освещенные фронтоны дома и женщины, заполняющей автомобиль, контрастировали слишком сильно с ключевой фигурой мужчины, указывающего на карту.



4 Наконец я получаю что-то. Туристическая атмосфера лагеря хорошо установлена, но сделана определенно вторичной по отношению к этим двум мужчинам, изучающим карту. Я отказался от этого эскиза, потому что фон казался слишком важным. Я сделал ошибку размещения лагеря в западных горах. Это могло бы подходить туристам, которые путешествовали на Западе.



5 Здесь я попытался упростить картину, но до сих пор у меня возникают проблемы с фоном. Я чувствую потребность в деревьях или других формах, но они будут конкурировать с главной идеей и заставят меня быть слишком определенным в расположении. Дело в том, что точное место необходимо для исторической иллюстрации, но эта картина предназначалась для обложки журнала. Я хотел, чтобы расположение было максимально общим, таким образом, оно обратится к людям в каждой части страны.



3 Теперь эти два мужчины доминируют над ситуацией из-за лучших тональных сочетаний. Но все еще, кажется, не слишком большая конкуренция со стороны людей и предметов на заднем плане из-за сходства в размерах. Также это может быть ночная сцена, в то время как я пытаюсь изобразить раннее утро.

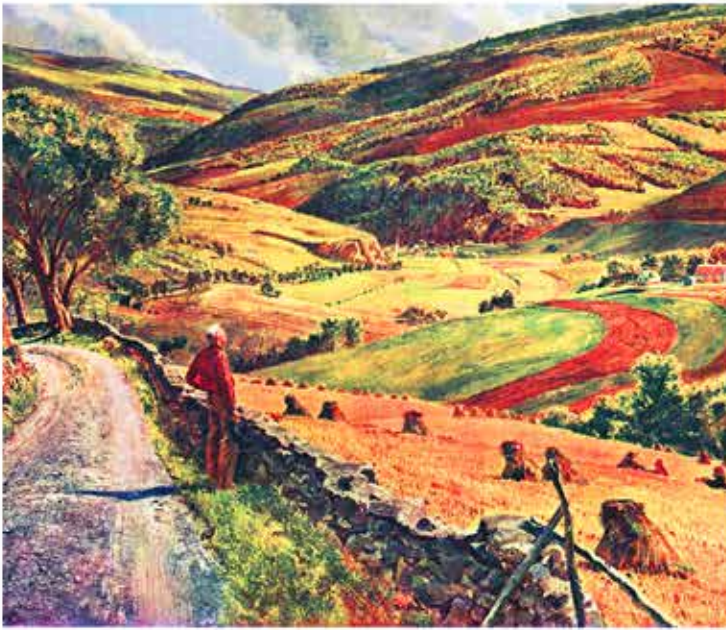


6 Это была жесткая борьба, но я победил! Теперь нет никакой ненужной конкуренции со стороны фона. Этот лагерь мог быть расположен где угодно, и любой турист может наслаждаться этой картиной и проектом, путешествовал ли он в горах или нет. Тональность картины лучше указывает на раннее утро, хотя в ранних версиях это, казалось, было ночной сценой. Эта картина имеет еще одно преимущество. Фигура на переднем плане означает больше из-за вытянутой руки.

Множество подходов

Каждый художник рассматривает и интерпретирует пейзаж своим собственным личным способом. Для одного реалистичные качества сцены могут быть самое сильное значение, для другого большой интерес и удовлетворение — упрощение, смелый паттерн или деликатный дизайн. Другой художник мог бы найти большое удовольствие в самой технике — оригинальным и образным способом использовать материалы, чтобы интерпретировать сцену.

Как со всем искусством, нет никакого подхода и правила, в котором говорится: «Это должно быть сделано как это». Есть только путь, который кажется лучшим и самым выразительным для собственной творческой индивидуальности.



Courtesy Caterpillar Tractor Co.



Бен Шан: Уменьшает вещи до их основ. Его окружение, во власти большой темной формы фабричного здания, имеет абсолютный, сильный паттерн. Противопоставьте эту иллюстрацию — теплой, реалистичной картине Питера Хелька слева.

Питер Хельк: Богатая панорама холмистой местности Хелька, отражает типичный подход к природе — он видит ее в большом масштабе. Его реалистичная интерпретация ставит зрителя на место фигуры, стоя в стороне от дороги, созерцающей холмы и долины, окруженные теплом летнего дня.

Courtesy Coca-Cola Co



Джек Поттер: На картине Джека Поттера уличного кафе в Париже доминирующий эффект декоративен. Импрессионистский паттерн кисти придает картине яркую, живую полную текстуру. Декоративное качество усилено тонкими деревьями, которые предполагают панели ширмы.



Каждый интерьер имеет свой собственный характер и индивидуальность. Будьте внимательны к уникальным качествам каждого параметра и выбирайте те, которые будут поддерживать и укреплять идею картины.



Фотографии предоставлены Interiors Magazine и Ewing Galloway

Интерьеры

Думайте об интерьерах, как о месте действия. Интерьер должен быть убедительным и характерным для определенного времени и места. По мебели, освещению, порядку или беспорядку, можно создать настроение, что позволит значительно добавить смысла картине. Тщательно спланированный интерьер может увеличить интерес и эффективность композиции.

Так как интерьер присутствует в большем количестве иллюстраций, чем пейзажи, настало время, изучить эту часть урока так же внимательно и приобрести хорошее понимание того, как использовать интерьеры в своих иллюстрациях.

У каждой комнаты есть характер

При планировании интерьера, первое, что нужно рассмотреть — характер комнаты. Вам решать, какое окружение и расположение лучше всего поддерживает и объясняет действие фигуры. Часто, обстановка продиктована неким историческим периодом. Но даже здесь у вас есть некоторый выбор. Вы должны положить только те предметы, которые помогают и устраняют путаницу или вводят в заблуждение.

Интерьер должен отражать людей, которые живут в нем, их вкус и социальное положение. Например, изящество молодого рекламного агента и его жены могло быть отражено со вкусом, но скромно обставив современную комнату. Это скромное качество могло бы уступить очевидно дорогой обстановке, если бы мы показывали дом одного из руководителей рекламного агентства. Планируя интерьер, помните, что могут быть региональные различия. У типичной гостиной в северной части страны могли бы быть часто используемый камин, тяжелые коврики и шторы, в большой степени обитая материей мебель и относительно маленькие окна. С другой стороны, такая комната во Флориде или Калифорнии может быть идентифицирована легче, тонкие формы мебели, большие стеклянные стены и кафельный пол. Следует сохранять региональные тенденции в интерьерах.

Так как художник должен быть готов иллюстрировать исторические события — библиотеки, музеи и публикации, окажутся полезными для получения информации об интерьерах различной эпохи.

Построение интерьера

В более ранних уроках вы видели, что независимо от того, что вы рисовали — люди, объекты или здания, построение было ключевым пунктом. Это напоминание, что ваши интерьеры должны быть построены со осторожностью. У них не должно быть точности архитектурных чертежей, но вы должны применить то, что вы узнали о перспективе. Пол должен иметь уровень, стены прямые, фигуры и мебель пропорциональны. Это относится, кстати, даже если вы используете свободную технику рисования или обработки. Если вы знаете, размеры, относительные пропорции

и фактическое положение предметов в комнате, если вы тщательно продумали комнату и все в ней, можно позволить себе вольности и быть уверенным, в правильности картины.

Точка обзора и настроение

Каждый интерьер должен рассматриваться с некоторой точки. К счастью для художника он может визуализировать сцену с любой позиции, а затем выбрать ту, которая, подходит к ситуации лучше всего. Комната, а также фигуры в ней, могут быть казаться более важными или существенными, с более захватывающей точки обзора.

Многие варианты настроения могут быть очень ясно выражены посредством обстановки, не только точкой обзора, но также и выбором объектов, порядком среди них или его отсутствием и типа освещения, при котором вы их видите. Вы будете использовать эти вещи, чтобы вызвать яркое, беззаботное настроение в комнате где проходит вечеринка и совсем иначе, чтобы сделать интерьер, в котором скрывается убийца.

Выбор и компоновка

Как и с пейзажами, нет нужды помещать в интерьер больше предметов, чтобы рассказать свою историю. Например, у вас может быть фотография, комнаты. Из нее можно выбрать всего несколько элементов, которые характерны для комнаты и затем изменить эти несколько объектов в интересную виньетку, а не показывать подробный вид части сцены. Такое часто возникает, когда нужно сделать рисунок, чтобы он соответствовал особым требованиям дизайнера или проблемы.

Композиционно, всегда знайте о том, что паттерны или текстуры различных частей интерьера (шторы, обивка, коврики, книжные полки, и т.д.) делают с главными фигурами. Почти всегда некоторые из этих текстур и паттернов должны быть приуменьшены, чтобы не конкурировать с фигурами или иногда скрывать их. Например, женщина в платье с цветочным паттерном потерялась бы на фоне штор с подобным паттерном. Любой элемент можно заставить работать, но вы должны быть готовы, чтобы отрегулировать тональность, размеры, пока беспорядок не был изменен на ясность.

Часто, интерьер оказывается очень интересным сам по себе — может быть заполнен множеством увлекательных объектов. Посмотрите на обстановку, очень тщательно и убедитесь, что она не настолько привлекательная, чтобы конкурировать с основным объектом или идеей.

Как серьезный художник, никогда не думайте об интерьере, как о вторичной области, которую заполняете «несколькими предметами мебели и стеной». Интерьер предлагает возможность сделать иллюстрацию более захватывающей, более убедительной. Запланируйте обстановку и рисуйте, с таким же интересом, мысли и воображения, с которым вы рисуете фигуры.

Интерьер и люди, которые живут в нем



Каждый интерьер отражает вкус и индивидуальность его обитателей или их положение в обществе. Хорошо обеспеченная, умная молодая пара будет жить в одном месте, пожилой фермер и его жена совсем в другом. Один из лучших способов выбрать интерьер для иллюстрации — визуализировать людей, которые могли бы жить в нем.

Прежде чем остановиться на интерьере, спросите себя: Этот вид фона подходит мои персонажам? Это делает их действия и ситуацию более убедительными? Чем яснее вы видите персонажей, тем легче будет выбрать подходящий для них интерьер.

Courtesy Baker Furniture Co.



Этот великолепный угол современной гостиной был бы прекрасен для яркой молодой пары с хорошим вкусом.

Courtesy House Beautiful



Эта комната, с другой стороны, предлагает более старые, более консервативные вкусы. Возможно, родители или бабушка и дедушка молодой современной пары живут здесь.

Courtesy Ewing Galloway



Эта кухня, с ее низким потолком, встроенной печью, и простоватой атмосферой, типична для очень древнеанглийского дома.

Reproduced from Look at America, published by Houghton Mifflin Co.



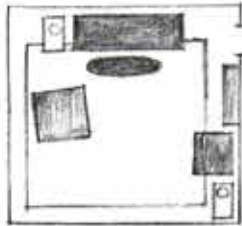
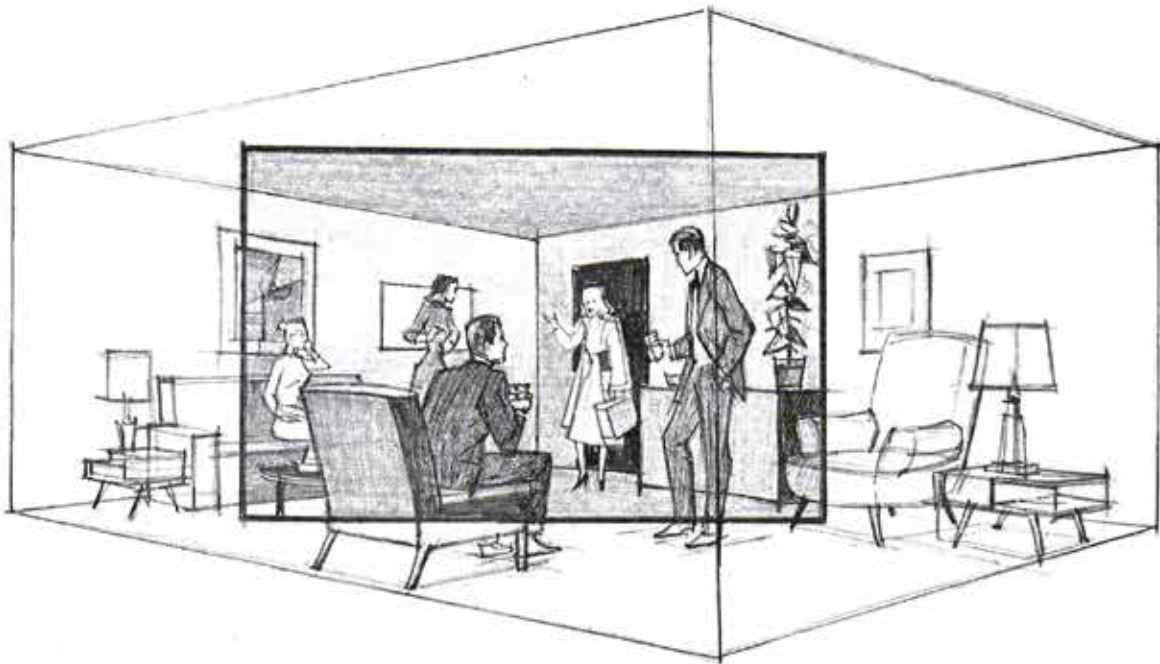
На фоне этого элегантного интерьера, южные красавицы в обручах и юбках и хорошо обеспеченные плантаторы в облагающих сюртуках, провели веселые вечеринки.

Построение сцены

В планировании и рисовании интерьеров, не пропускайте одну вещь, которая, больше, чем что-либо еще, придаст им убеждение. Это — использование надлежащего построения. Ваши фигуры и мебель, должно действительно, опираться на пол? двери должны казаться достаточно большими, чтобы пройти через них. Гостиная обычного размера не долж-

на выглядеть достаточно большой.

Лучший способ построить комнату состоит в том, чтобы нарисовать ее насквозь. Делайте набросок всей комнаты в перспективе. Таким образом, вы можете быть уверены, что части пола или стены, обстановки и фигур сочетаются и находятся в надлежащем масштабе друг к другу.

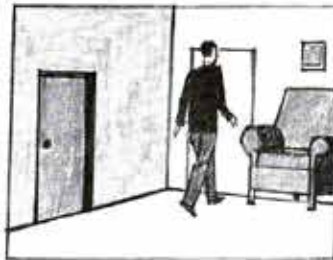


Рассмотрите план этажа

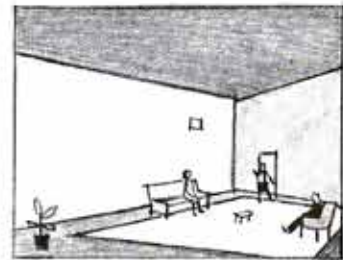
Вы найдете его полезным, прежде чем начать, чтобы иметь четкое представление в плане этажа. План не должен быть подробным эскизом. Но вы должны как следует обдумать, и быть уверенным, что вещи и предметы в картине находятся в правильном масштабе и положении и есть достаточно места на полу для фигур и мебели.



Вот то, что может произойти, когда не установлен план этажа. Кажется, что девушка, стоит не в той же плоскости, что и другие фигуры.



Проверьте пропорции всего в комнате. Иначе двери могут быть слишком маленькими или мебель, слишком большая относительно фигур и это не имело бы смысла.



Не теряйте из виду масштаб комнаты. Гостиная не должна быть похожей на конференц-зал. И должна быть в пропорциональна к размеру фигур и объектов в ней.

Рассмотрите представление

Всякий раз, когда планируя картину, помните, что у вас есть выбор точек обзора с которых можно показать ее. Слишком часто художники формируют привычку к рассмотрению каждой сцены, независимо от ее предмета или настроения, с того же самого уровня глаз. Вероятно, большинство ваших картин должно быть сделано с этой точки зрения, но есть другие случаи, когда основная идея может быть более

сильной и более ясной и более существенной, если бы мы смотрели на нее сверху или снизу.

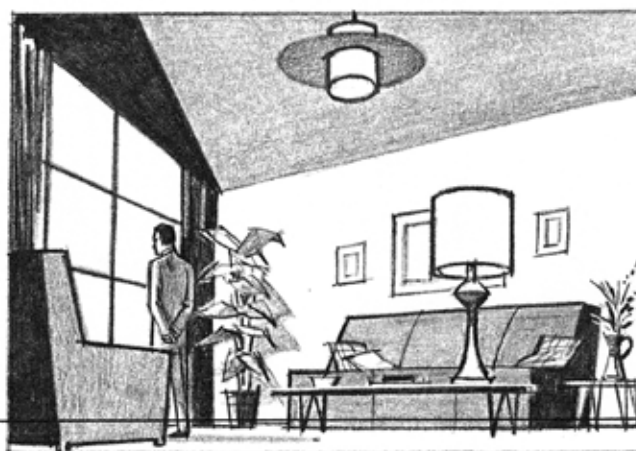
Должна всегда быть логическая причина выбора необычной точки обзора — если нет, она может запутать сцену, которую вы пытаетесь показать. Не хитрите, будьте столь же избирательны в выборе представления как и художники, которые нарисовали картины на следующей странице.

Обычный уровень глаз: Обзор сцены, как будто вы стоите или сидите прямо перед ней.



Высокий уровень глаз: Взгляд на сцену сверху.

Низкий уровень глаз: Взгляд снизу.



Роберт Фосетт © The Curtis Publishing Co.



Обычный уровень глаз: Каждый художник использовал близкий к обычному уровень глаз в этих картинах. В беспорядочной комнате мы можем наиболее быстро увидеть хаос, потому что само представление прямое. На второй картине основная проблема состояла в том, чтобы показать утонченный жест старика. Обычный уровень глаз де-

Роберт Фосетт © The Curtis Publishing Co.



лает этот жест самым четким — сверху или снизу, он мог бы быть потерян. На третьей иллюстрации фигура и реквизит, рассматриваются как плоские силуэты при обычной точке обзора для быстрого, легкого распознавания. Эти формы были бы запутывающими, если бы были нарисованы в ракурсе.

Аль Паркер © The Curtis Publishing Co.



Остин Бриггс © The Curtis Publishing Co.



Высокий уровень глаз: Эти картины используют высокий уровень глаз с положительной стороны. Женщина на этаже смотрит вверх, чтобы подчеркнуть, что она упала и наклон картины добавляет драматизма. Эти две уборщицы — представление, кото-

Норман Роквелл © The Curtis Publishing Co.



рое показывает их, инструменты и пустоту театра очень ясно. Сцена игры — мы видим руки и карты игроков и размышляем о следующей карте.

Норман Роквелл © The Curtis Publishing Co.



Бен Стал © The Curtis Publishing Co.



Низкий уровень глаз: На иллюстрации Бен Стал представляет женщину и ее спутников в вечернем платье с достоинством и равнодушием. Бриггс рассматривает моряков, чтобы заставить действие казаться более существенным и человек, а с оружием

Остин Бриггс © The Curtis Publishing Co.



более угрожающим; интерьер наклонен, чтобы предположить, что судно плывет в бурном море. В сцене состязания за приз низкое представление размещает нас в первых рядах вокруг ринга и добавляет вес и власть борцам.

Роберт Фосетт © The Curtis Publishing Co.



Освещение интерьера

Серый или солнечный день, будет влиять на освещение, также как время суток. Планируя интерьер, всегда устанавливаете приблизительное время и тип освещения. Тщательное освещение, усилит убеждение иллюстрации и подчеркнет настроение.

Изучите иллюстрации ниже. Они указывают на некоторые важные вещи, о которых нужно знать для представления эффектов света и тени. Изучите их поведение в своей квартире. Это даст опыт обрабатывать все виды освещения и использовать их, чтобы сделать иллюстрации более интересными.



Солнечный свет через окна: Это освещение имеет сильное направленное качество. Плоскости фигуры и мебели, стоящей перед окном, освещаются; есть определенные тени на противоположной стороне форм.



Ночь: Теперь, с освещенным интерьером, это светло внутри и темно снаружи. Лампа сосредотачивает свет резко в небольшой площади, но этот свет быстро затухает в дальнейшем, оставляя большую часть комнаты слабо и косвенно освещенной.



Поздно вечером: Этот эффект аналогичен закрытому помещению. Внутреннее слияние тонов, женщина, обстановка, пол и стена склонны формировать одну большую, темную форму напротив света окна. Хотя местные различия в значения становятся небольшими, все еще достаточно светло, чтобы увидеть формы и некоторые детали внутри них.



Фигурный способ: Это не столько вид освещения. Здесь нет прямого источника света или паттерна света и тени — вещи находятся в остром, ясном центре, и мы полагаемся на тщательно разработанные формы, чтобы описать их. Смелые паттерны и контраст значений используются, чтобы показать или скрыть объекты.

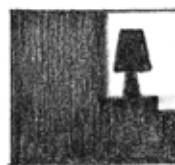
Ищите большие эффекты. Уменьшите освещение до самых простых условий, чтобы дать сцене силу и воздействие.



Яркий дневной свет



Ночь



Поздно вечером



Фигурный способ

Сколько фона необходимо

Мы видели, что интерьер, как пейзаж, служит в основном в качестве фона в иллюстрации. Это — окружение для фигур или предметов, а не центра композиции само по себе. Тем не менее, даже в качестве фона, окружение будет сильно различаться по важности от картины к картине.

Иногда окружение имеет самостоятельный интерес. Интерьер музея или собора, логово охотника крупной дичи с его стенами, украшенными трофеями или любым другим реквизитом, полным необычных или впечатляющих объектов автоматически, привлекает вниманием. Обратите внимание, например, насколько эффективно Остин Бриггс использует интересное окружение в рисунке ниже.

С другой стороны, иногда вы должны будете работать с унылым интерьером. Ваша обстановка может быть офисным зданием с большими глухими стенами или коридором больницы. Такой фон имеет малое значение, чтобы показывать его на всем пространстве картины.

Другое основное соображение — важность обстановки в иллюстрированной ситуации. Если фон активно включен в историю или помогает объяснить действие фигур или смысл, то его нужно показать в некоторых деталях. Часто, однако, эмоциональная реакция символов будет более важной, как на иллюстрации Аля Паркера ниже. Если это так, то вы, как правило, захотите свести фон к минимуму и показать больше области с фигурами. Если вы покажете только часть объекта, он должен быть типичным, так чтобы зритель смог его распознать.

Фон может служить в качестве фона и как нечто боль-

шее. Когда мы входим в дом человека, интерьер часто говорит нам о нем. Это может показать, что он небрежен или опрятен, богат или беден, культурен или неосведомлен, человек, увлеченный своим хобби, коллекционер картин или человек, который посетил дальние уголки планеты. На картине фон может выявить характер и интересы фигуры. Показывая больше или меньше интерьера, можно сказать зрителю более или менее о фигуре на картине.

Настроение и контраст — другие возможности, которые могут быть использованы в интерьере. Фон в высокой тональности дает картине ощущение живости и бодрости. Темные значения в обстановке создают мрачное настроение или атмосферу таинственности. Контраст — размещение персонажа в обстановке, где он неуместен, может использоваться для многих различных эффектов. Два больших водопроводчика в вычурном дамском будуаре немедленно вызывают комическую ситуацию. Грязный ковбой, стоящий в изящной гостиной, вызывает у нас любопытство узнать больше. Настроение может быть установлено с минимумом фона, но вы должны вставить намного больше, чтобы использовать контраст с хорошим преимуществом.

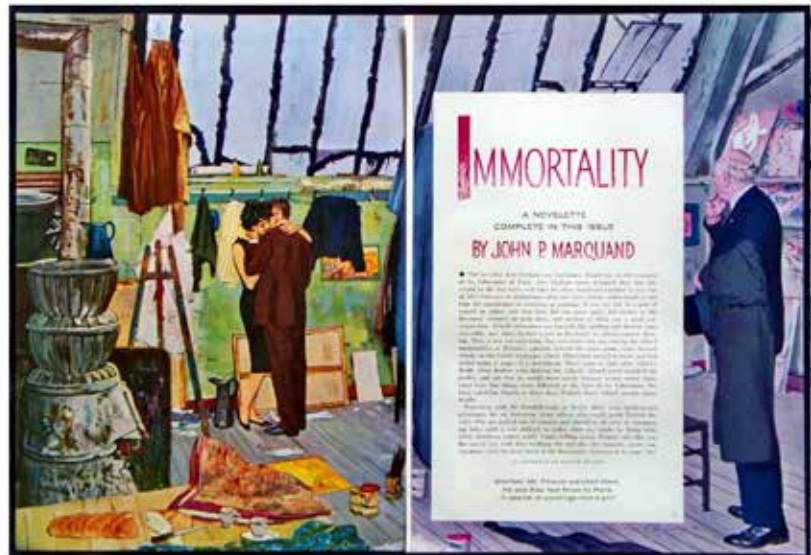
Если Вы показываете много фона, смотрите, чтобы он не разрушил фигуры. Управляйте второстепенными формами и их значениями и текстурами, таким образом, чтобы они не становились более важными, чем действие фигуры или вмешивались в ясность общей картины. В каждом случае это не просто фон, который вы создаете, но и общая картина.

Остин Бриггс сделал превосходное использование необычного интерьера (справа), чтобы создать поразительную иллюстрацию. Объятия мужчины и девушки не были бы такими интересными, как здесь, установленными в Парижской студии с ее оконным паттерном на крыше, старой печью и другой обстановкой студии.

Картина Аля Паркера мальчика с мячом содержит просто вид гостиной, но этого достаточно, чтобы идентифицировать вид комнаты. Большой фон был бы неправильным — отвлекает внимание от существенного выражения на лице мальчика.



Courtesy McCall's



Courtesy Good Housekeeping

Смотри - Наблюдай - Запоминай

Можно выбирать представление и расположение

Работаете ли вы непосредственно с реальной внутренней обстановкой или по фото, никогда не вынуждайте себя копировать фотографии или использовать первую точку обзора, которую видите. У вас есть гораздо больше свободы выбора, чем в реальном интерьере. Например, вы можете просто «выбить» стену, если такое представление одно из лучших вариантов.

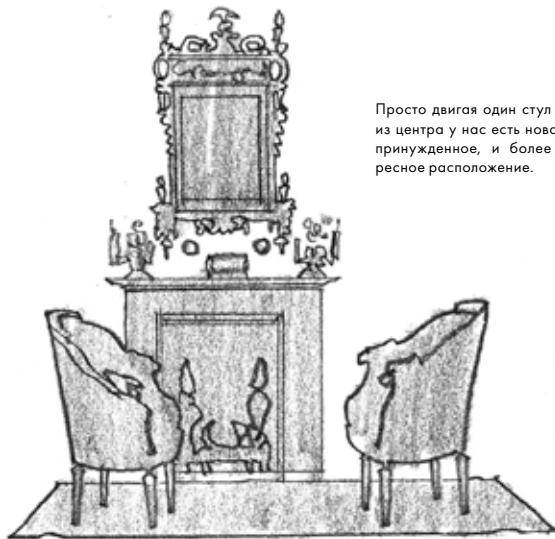
Испытайте все возможности в грубых эскизах. Переместите интерьер, как если бы вы находились в реальной комнате, и изучите то, что можете сделать с различными точками обзора. Требования к размещению часто заставят вас принять точку обзора, отличную от фото. Фото может быть горизонтальным прямоугольником, но иллюстрацию, возможно, придется вписать в узкое вертикальное пространство.

Будьте готовы переставить мебель, также, если она сделает сцену более интересной. Вы не связаны с тем, что видите в фактическом интерьере, у вас есть творческий объем. Вы должны также знать, что можете выбрать основные элементы из интерьера и перегруппировать их, чтобы сформировать хорошо разработанную композицию. Примеры ниже показывают, как это может быть сделано.

Courtesy Interiors Magazine

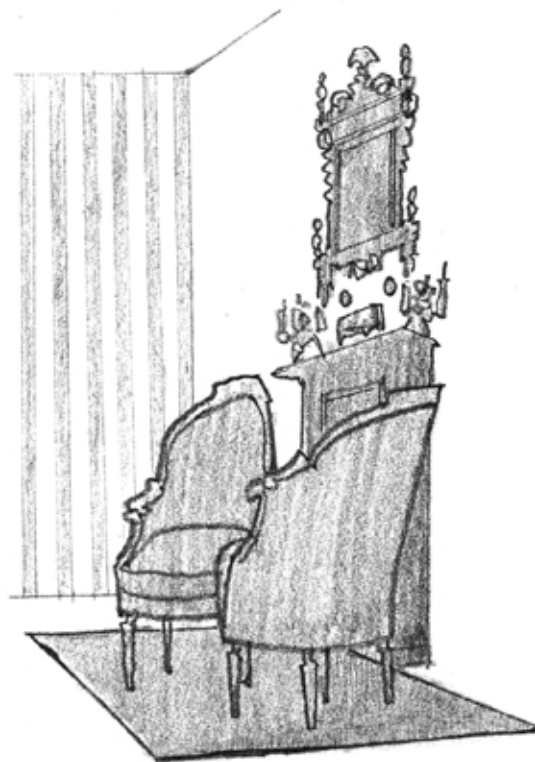


Давайте использовать это формальное, симметричное расположение как отправную точку для нескольких различных группировок.



Просто двигая один стул назад из центра у нас есть новое, непринужденное, и более интересное расположение.

Это расположение только с одним стулом подчеркивает другие возможности. Узкая вертикальная форма хорошо приспособлена для использования в макете иллюстрации вдоль правой стороны страницы. Или одноместное кресло может содержать сидящую фигуру, смотрящую вверх и проводить наш глаз в сторону стоящей фигуры, которая будет центральным персонажем. Эта фигура может стоять свободно или, возможно, опираясь на каминную полку.



Когда мы движемся в сторону, проявляется другая группа. Мы должны позаботиться о том, чтобы силуэты стульев и камина не смешивались. Полосатые обои на дальней стене помогают сбалансировать вес на рисунке справа.

Вы не должны показывать целую комнату

Всегда помните, что главная цель иллюстрации состоит в том, чтобы выразить мысль. Идея может быть выражена в мельчайших подробностях или кратко и непосредственно. Как часть идеи, интерьер, также, может показать обстановку в мельчайших подробностях или просто предложить ее. Рисунки ниже демонстрируют, как интерьер может быть представлен с минимумом деталей.

В оформлении, как это художник должен быть особенно осторожным, в выборе только правильного типа мебели. Несколько предметов мебели должны идентифицировать сцену быстро и ясно.



© The Curtis Publishing Co.

На картине Бригса ниже, диван, часы и части трех стульев — все, что мы видим в обстановке. Длинная форма дивана скрепляет композицию вместе, и с другими частями описывает сцену. Больше ничего не требуется. Воображение зрителя заполняет остальную часть комнаты.

В другой картине, от Аля Паркера, большую часть пространства занимают мебель, хотя девушка является очевидным центром композиции. Приятная группировка изогнутого двухместного дивана, стола и лампы — все, что мы должны визуализировать в типе комнаты для истории.



© The Curtis Publishing Co.

Интерьер помогает рассказать историю

Тема четырех иллюстраций, сделанных Робертом Фосеттом для авиакомпании. Они показывают, что через один день человек может уехать из дома, полететь в отдаленный город, заключить контракт и возвратиться вовремя, чтобы

провести весь вечер с семьей. Обратите внимание на тщательно запланированную игру интерьеров, чтобы доносить смысл истории.



- 1** Эта картина показывает семью в их гостиной, поскольку бизнесмен уезжает в командировку. Это расположение было выбрано, потому что оно говорит «домой» и резко контрастирует с деловой обстановкой в следующей картине.



- 2** Многие вещи указывают на «деловой визит в Вашингтон». Вид на окно показывает Национальную художественную галерею и купол Капитолия. Обстановка намекает на офис важного чиновника правительства.



- 3** Наш бизнесмен летит домой. Простая рационализация, изогнутый потолок, окна, стюардесса, и женщина-пассажир смотрит вниз все служит для идентификации интерьера самолета.

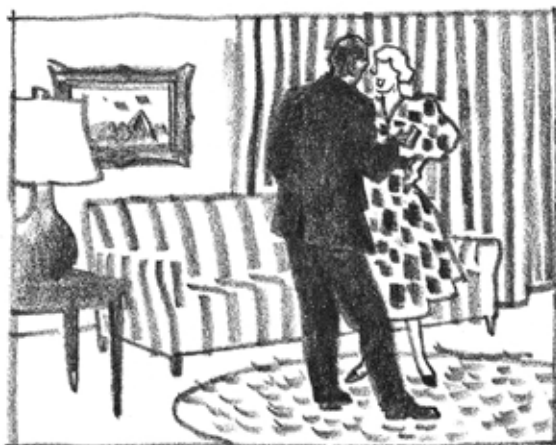


- 4** Вот бизнесмен вернулся домой, устроился в гостиной. Точка обзора Фосетта перемещена, чтобы охватить камин — символ дома, но мы быстро признаем комнату.

Управление текстурой и паттерном в интерьере



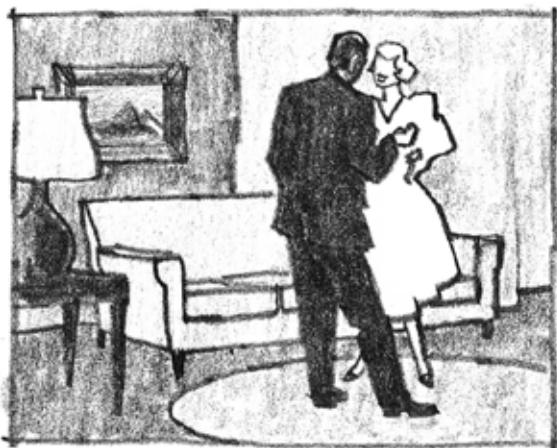
Давайте начнем с этого внутреннего расположения как с обстановки для двух фигур.



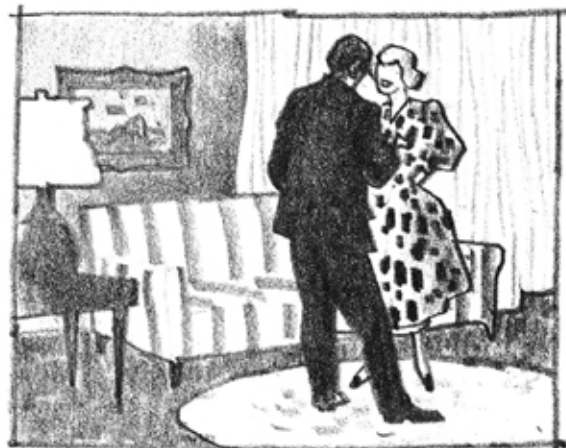
Здесь картина обстановки слишком оживленная. Шторы имеют тенденцию скрывать платье женщины, также как паттерн на диване и коврике. Картина на стене слишком важна.



Изменение платья, штор и коврика сплошным тоном устраняет путаницу. Мы добавляем серый тон к стене, чтобы заставить картину держать свое место, но теперь диван становится доминирующим элементом — центром композиции.



Здесь паттерн был полностью устранен. Диван больше не выделяется, но не делает что-либо еще. В попытке решить нашу проблему мы зашли слишком далеко. Общая картина кажется плоской и неинтересной.



Вот хорошее решение. Мы возвращаем некоторые паттерны на шторы и диван, таким образом, они занимают свое вторичное место, не будучи плоскими и унылыми. И делаем девушку доминирующим элементом, восстанавливая паттерн на ее платье.

На большинстве иллюстраций интерьер — в основном обстановка, которой нужно управлять и сохранять зависимой от реального центра композиции — фигуры. Это означает, что вы должны всегда знать, насколько паттерн и текстура стульев, ковриков, диванов, штор, обоев, и т.д., выделяются на картине, по сравнению с фигурами. Активные паттерны и текстуры должны соответствовать друг другу, а также фигурам.

Иногда вы обнаружите, что установили один оживленный паттерн напротив другого, создавая путаницу или в области, которая должна быть спокойной. Есть много способов справиться с этой проблемой. Простое перемещение объектов с сильным паттерном друг от друга успокоит их. Перекрытие сильной части паттерна простой тканью — другое решение.

Каждый элемент интерьера нужно рассматривать с точки зрения того, как он будет работать на иллюстрации — не так, как хорошо он вписывается в декоративную схему фактической комнаты. Помните, что вы иллюстратор, а не декоратор. Никогда не рисуйте паттерн или текстуру стульев, штор, ковриков, и т.д., так же, как он выглядят фактически. Вместо этого измените, ослабьте, или выбросьте что-либо, что не сочетается с композицией.



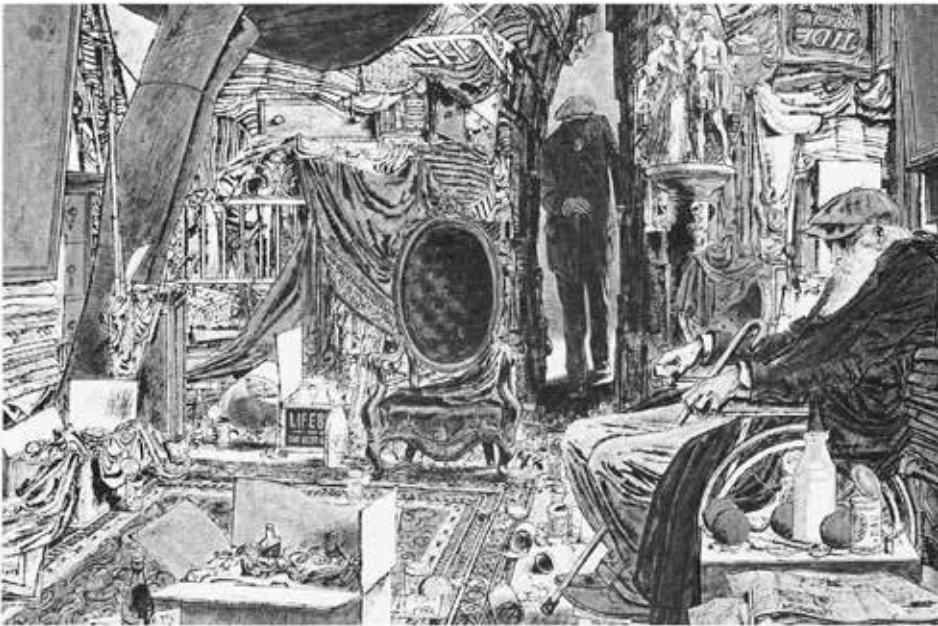
Альберт Дорн: В этом сложном интерьере универмага художник организовал множество объектов, чтобы создать общую текстуру, которая обрамляет фигуры. Формы детей, в частности выделяются, потому что они были установлены напротив простой, общей контрастирующей площади. Как иллюстрация Фоссета ниже, эта картина, возможно, легко стала бы сценой беспорядка без осторожной организации Дорна тихих и оживленных областей текстуры.

Вот три примера того, как этапы, сделанные на соседней странице применяются в реальных иллюстрациях. Текстуры и модели в каждой сцене обрабатываются совершенно по-разному каждым художником чтобы выразить настроение и чувство картины.

© The Curtis Publishing Co., Inc.



Норман Роквелл: Этот сельский класс просто и явно обставлен. Однако, это — комната с теплой, дружелюбной атмосферой, окружающая среда для детей. Дети, сгруппированные вокруг учителя, формируют богатую, оживленную область оживленной текстуры напротив тихой простоты пола, окон и стены. Детские картины были тщательно помещены, чтобы уменьшить неприкрытость стены, не вмешиваясь в группу фигур, которая является главным центром композиции.



Good Housekeeping

Роберт Фоссетт: Текстура играет чрезвычайно важную роль в этой картине, составленной для иллюстрации истории о двух эксцентричных братьев, которые жили в условиях неопикуемой нищеты и беспорядка. Хотя комната в истории была полна хаоса, его картина должна была быть организована. Фоссетт навел порядок, освободив оживленные, активные области, которые доминируют в оформлении, с областями тихой формы и текстуры, такими как как стул в центре, темной текстуре коридора и одинаково темных фигур. Без этих покоящихся элементов картина с таким большим количеством деталей была бы беспорядком бессмысленных текстур.

Интерес создает интерес

Картины на этих страницах были написаны Робертом Фосеттом для иллюстрации истории Шерлока Холмса, знаменитого сыщика художественной литературы. По мнению ведущих арт-директоров и редакторов страны, эти картины являются одними из лучших в истории американской иллюстрации.

Обратите внимание на обстановку в этих картинах. Мало того, что каждый номер реалистичный и убедительный, он также интригует. Фосетт знает, что люди любят смотреть на интересные детали интерьеров.

В создании этих картин ему помогла его долгая любовь к лондонскому прошлому и настоящему, он изучил искусство в этом городе и его сильное театральное чувство, которое способствовало созданию мелодраматических ситуаций и красочной обстановки.

Эти картины предлагают четкие доказательства, что чем больше интереса в обстановке - в ваших исследованиях для установления фактов, в планировании и композиции, тем лучше картина.



Этот интерьер, Шерлока Холмса в своей квартире на Бейкер-стрит, должно было быть правильным — читатели Холмса знают предмет очень хорошо. Обратите внимание, что он использовал окна, чтобы показать здания через улицу и определить характер этой местности.

Эта сцена имеет место в старой часовне, преобразованной в музей. Упоминание о броне и флагах в истории вызвало воображение Фосетта; окружение во многом обязано своей драме с тем, как он их разместил. Простой намек выставочных атрибутов определяет музей. Женщина, спиной к зрителю, усиливает ощущение тайны.



В истории, для которой была сделана эта иллюстрация, болтовня птиц в клетке привлекает внимание мужчин к огромному пауку, поднимающемуся из лачи. Фосетт показал эту интересную клетку как элемент дизайна для верхней половины картины. Границы коврика приводят к опрокинутому столу и фигурам, а жест Холмса создает сильное чувство напряженности и волнения.

Создание интересного интерьера

Уникальная обстановка может часто делать уникальную иллюстрацию. Всегда ищите необычные фоны — интересные интерьеры, которые могут добавить реальное прикосновение свежести и оригинальности к вашим картинам. Естественно, такие параметры обстановки должны быть соответствующими. Фактически, если вы показываете его слишком смело, это может отвлечь внимание от основного предмета.

Везде, куда идете или независимо от того, что вы видите, отмечайте характер обстановки. Когда что-либо по-

кажется приемлемым для фона, приложите усилие, чтобы запомнить это или сделать зарисовку. Затем если появляется правильная идея для картины, вы будете готовы максимально использовать ее. Вы будете знать, где найти необычный потолочные балки, что нужно показать, красочные мечи и баннеры или трофеи, ковер, обои или узоры драпировки, который создают эффект, который вы хотите. Книжки, журналы, музеи, театры, телевидение — все предлагают материал, который можно эффективно использовать в своих композициях.

Courtesy Good Housekeeping



Вот вид обстановки, которую мы имеем в виду. Показ оружия в фотографии мог бы хорошо добавить атмосферу к иллюстрации истории убийства. Вы не должны использовать целую сцену, как эту — просто возьмите из нее все, что усилит идею. Оставьте вне или измените все, что может запутать или ослабить ее. Например, в эскизе книжный шкаф был опущен, и раздутый занавес добавлен для драмы и как композиционная линия, ведущая вниз к фигуре. Обратите внимание на то, что мечи были также сгруппированы, чтобы нести глаз к фигуре.



Эта необычная обработка очага и камина — другой пример интерьера, который можно добавить к иллюстрации. Опять же, только часть сцены используется в нашем эскизе — самое интересное, показывает птиц и растения. Птицы, как и ножи на рисунке выше, были расположены, чтобы сохранить наше внимание в сторону фигуры. Художник произвольно добавил перекрытия потолка, которые также ведут наш глаз к голове.



McCall's



Здесь интересный атрибут — шарф с рисунком бабочки. Так как иллюстрация довольно проста с немногими элементами и отсутствующим фоном, шарф обеспечивает интригующую часть паттерна, который оживляет всю картину.

The Curtis Publishing Co.



На этой иллюстрации статуя, без головы, берет пугающую ноту — символическая трагедия, которая происходит в истории. Паркер поместил статую так, чтобы линия стены подчеркнула свою безголовость. Он сфотографировал статую прежде, чувствуя, что однажды это могло бы оказаться полезным для картины.

a parker

Некоторые устройства, которые создают интерес

Работа Аля Паркера всегда характеризовалась его изобретательным использованием «стопора» — устройство на его картине, которое останавливает читателя и заставляет его изучить иллюстрацию.

На этой странице приведены три примера таких стопоров, интересный реквизит, которые добавляют особое качество к иллюстрации Паркера, будь то ландшафты, интерьеры или просто люди.

Cosmopolitan



Украшенная бисером драпировка девятнадцатого века предоставила вдохновение для этого общего паттерна, который, в сочетании с фигурой, предполагает, что есть зловещие планы в движении.

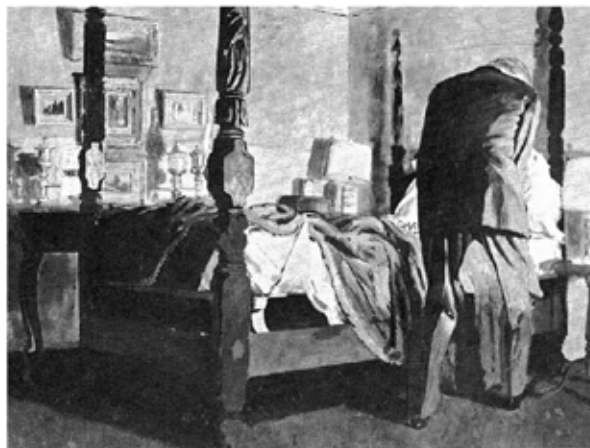


Идея, на первом месте

Curtis Briggs

- 1 Как демонстрирует эта последовательность, идея любой картины — на первом месте: все остальное — второстепенно. В доме друга Остин Бриггс нашел очаровательное множество реквизита, и это показалось ему, нужным для картины, над которой он работал. Он взял любопытный старый остов кровати и несколько ламп, чтобы завершить обстановку. Это заинтриговало его настолько, что он решил построить картину вокруг этого.

© The Curtis Publishing Co.



- 2 Картина приближалась к финишу, прежде чем он понял, что нарисовал обстановку вместо рассказа. Здесь видны только фигура, убийца, помещенный далеко справа. То, что он душит фигуру на кровати не ясно, его жертва так скрыта, что зритель вряд ли понимает, что происходит.
- 3 Бриггс выбросил первый эскиз и показал фигуру убийцы снова. На сей раз художник сконцентрировался почти полностью на действии. Законченная живопись приписывает большую часть своего эффекта к ее артистической эргономичности. Здесь нет никаких посторонних элементов.

© The Curtis Publishing Co.



aparker

Избегайте композиции, в которой ваши герои и сцена поглощаются формами света и тени, которое затеняет рассказ в картинах. Картина должна выразить мысль художника, и фон не должен вмешиваться. Слева вы видите иллюстрацию, в которой это правило было проигнорировано; после изменений справа, картина легко рассказывает свою историю.

Задания

Вот практическая работа, которую вы должны сделать

В этом уроке, вы видели, что пейзажи и интерьеры в большинстве иллюстраций, по существу, окружение или фоны для основного предмета. Мы также показали, как использовать эти окружения, чтобы объяснить и поддержать на строение, места или положение основного предмета – дать ему силу и смысл.

Вот несколько практических советов, которые помогут вам получить максимальную отдачу от этого урока:

1. Заполните страницы своего альбома рисунками, сделанными непосредственно с натуры. Ничто не заменит место собственного опыта в наблюдении и рисунке.
2. Просмотрите книги или журналы (National Geographic, и т.д.), которые содержат фотографии различных областей страны или других частей мира. Проанализируйте характер этих различных мест, как мы делаем на страницах 4–7», Также отмечайте, как время и элементы влияют на каждую сцену. Посмотрите страницы 10–13, поскольку изучая эти фотографии.
3. Не работайте с унылыми или неинтересными фото или посмотрите, фото на страницах 14 и 15, попытайтесь найти ключ интереса каждой, как сделал Роберт Фосетт. Затем

Задания, которые необходимо отправить на проверку

ЗАДАНИЕ 1. Сделайте иллюстрацию, которая символизирует одну из крупнейших областей страны, таких как Юго-запад, Средний Запад, Северо-восток, и т.д. Эта иллюстрация будет использоваться в рекламе и продвижении достоинств региона. Ваша иллюстрация должна быть пейзажем, с характерным и интересным аспектом области. (Прежде чем, сделать этот пейзаж, повторно изучите страницы 4–7 «), Если вы включаете в пейзаж какие-либо фигуры, они должны быть также быть характерны для области.

Наряду с иллюстрацией, пошлите нам справочный материал, от которого вы работали – эскизы, которые вы сделали, или фотографии. Не посылайте больше чем три примера. Сделайте свой рисунок размером 21 x 27 см акварелью, тушью и акварелью, или гуашью на грунтованном картоне 30 x 35 см. Под вашим изображением отметьте название области.

Отметьте и рисунок и справочный материал – ЗАДАНИЕ 1.

выберите и организуйте представление, как показано на страницах 16 и 17.

4. Просмотрите журналы для различных типов интерьеров. Проанализируйте особенности каждой комнаты и изобразите тип людей, которые могли бы жить в ней (см. страницу 24).
5. Сделайте эскизы различных интерьеров с натуры, а также из фотографий. В некоторых сосредоточьтесь на тщательном построении сцены (стр 25). Меняйте точку обзора для различных эффектов (стр 26 и 27) и сделайте тональные зарисовки интерьеров в различных условиях освещения (страница 28).
6. Выберите несколько собственных обстановок дома и сделайте набросок в различных представлениях и расположении, таких как на странице 30.
7. Наконец, повторно изучите страницу 32 и сделайте эскизы интерьера, в которых вы управляете текстурами и паттернами – угнетая некоторые, подчеркивая другие. Фотографии в домашних журналах – превосходные справочные источники для этого.

ЗАДАНИЕ 2. Используя фотографию на Листе 1 как руководство, сделайте иллюстрацию молодой пары, разговаривающей в их гостиной, женщина должна быть усажена, мужчина, стоящий. Покажите сцену с любой из этих определенных точек зрения:

- a. высокий уровень глаз
- b. нормальный уровень глаз
- c. низкий уровень глаз (прежде чем начать, рассмотрите страницу 26),

Сохраняйте ту же самую общую комнату и обстановку мебели, как в фотографии. Вы можете, однако, вынуть часть обстановки или добавить, если желаете. (см стр. 31.) Будет полезно использовать несколько друзей в качестве моделей для этого задания и сделать эскизы или их фотографии.

Убедитесь, что фигуры видны от уровня глаз, совместимого с представлением, которое вы выбираете для комнаты.

