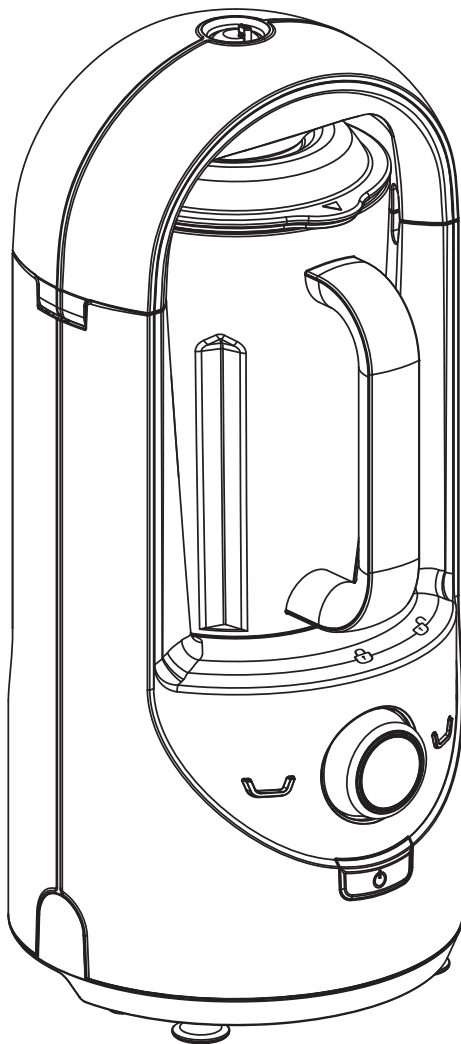




# Вакуумный блендер

## Инструкция по эксплуатации



- Обязательно прочтите важные инструкции по технике безопасности перед использованием продукта.
- Продукт предназначен только для домашнего использования.

**BL-001**

### **Блендирование без пузырьков**

Используйте вакуумный блендер, чтобы готовить однородные напитки без пузырьков.

### **Сохранение питательных веществ**

Смешивание в герметичном вакууме снижает первоначальное окисление, чтобы сохранить питательные вещества в продуктах на более продолжительное время.

### **Мощное измельчение**

Благодаря мощному измельчению вы можете легко и удобно готовить, наслаждаясь соком из продуктов, богатых клетчаткой.

### **Элегантный дизайн**

Современный дизайн отлично впишется в интерьер любой кухни.

### **Простая регулировка скорости**

Вы можете легко регулировать скорость смешивания, учитывая особенности продуктов и рецептов, из которых вы готовите блюда.

### **Предохранительное устройство**

Двойное предохранительное устройство не дает включить блендер с целью предотвращения несчастных случаев, когда вакуумная крышка открыта или, когда вакуумный контейнер неправильно установлен.

### **Удобное использование**

Автоматический режим позволяет наслаждаться напитками, приготовленными в вакууме и различными рецептами без сложных процессов.

Важные меры предосторожности.....	3-6
Названия деталей и комплектующие.....	7
Комплектующие вакуумного стакана.....	8
Как использовать и управлять блендером.....	9-11
Чистка и уход после использования.....	12
Перед обращением в сервисный центр.....	13

- Продукт предназначен только для домашнего использования  
- Внимательно прочтите инструкции перед использованием.  
Обратите внимание, что ущерб, нанесенный в результате работы с блендером за пределами помещения, не покрывается гарантийным ремонтом.



## Важные меры предосторожности

- Информация, указанная в данной инструкции служит для заблаговременного предотвращения ущерба пользователю.
- Предостережения для безопасного пользования данным продуктом соответствуют сертифицированным техническим стандартам и электрическим нормам безопасности.

- Следующие знаки указывают на возможную опасность во время пользования.
- Внимательно читайте описание и следуйте инструкциям, чтобы избежать опасной ситуации.



**Предостережение:** Несоблюдение мер предосторожности, указанных под данным знаком может привести к серьезным травмам или летальному исходу.



**Внимание:** Несоблюдение мер предосторожности, указанных под данным знаком может привести к легким травмам или поломке блендера.

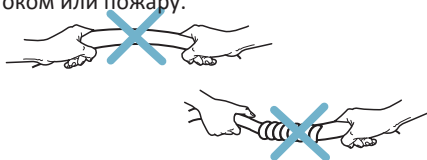


### Предостережение

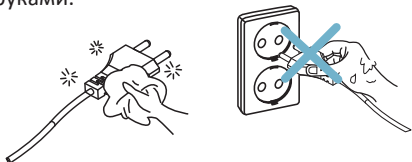
1. Используйте розетку, которая соответствует напряжению блендера. Не вставляйте и не извлекайте вилку из розетки, держа за шнур. Держитесь за основание розетки. Несоблюдение мер предосторожности может привести к пожару, короткому замыканию или удару электрическим током.



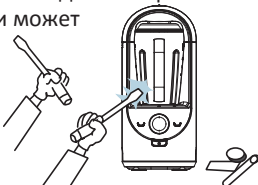
2. Не перетягивайте, не тяните и не ставьте посторонние предметы на шнур питания. Несоблюдение мер предосторожности может привести к поражению электрическим током или пожару.



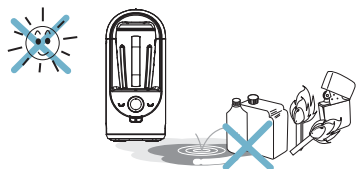
3. Если на основании розетки есть пыль или грязь, протрите его мягкой материей. Не беритесь за основание вилки мокрыми руками.



4. Не разбирайте и не модифицируйте устройство, не давите на него с силой, чтобы начать работу. Несоблюдение мер предосторожности может привести к поражению электрическим током, поломке или пожару.



5. Не ставьте блендер на горячую или мокрую поверхность, а также рядом с электрическими приборами или легко воспламеняемыми предметами.



6. Не погружайте корпус в воду. Не помещайте блендер в посудомоечную машину или сушилку.

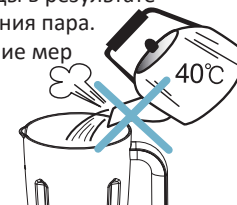
- Это может привести к поломке, возгоранию или поражению электрическим током. Удалите загрязнения с помощью мягкой сухой ткани.



### Предостережение

7. Не пользуйтесь блендером дольше 3 минут. При продолжительном использовании не работайте более 3 раз по 1 минуте. Несоблюдение мер предосторожности может привести к повреждению продукта. Двигатель автоматически прекратит работу, когда предохранительное устройство (датчик температуры) сработает, чтобы предотвратить перегрев двигателя. Это не поломка. Дайте двигателю остыть минимум 30 минут, затем попробуйте снова.

8. Не заливайте горячую воду или другую жидкость (40°C или выше) в блендер, поскольку это может привести к выплескиванию воды в результате внезапного появления пара. Также, несоблюдение мер предосторожности может привести к повреждению блендера или травме.



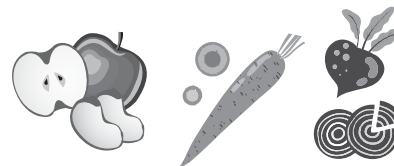
9. Не открывайте вакуумную чашу и не передвигайте блендер во время работы. После использования выключите блендер, откройте вакуумную крышку, когда лезвия полностью остановятся. Несоблюдение мер предосторожности может привести к травмам.



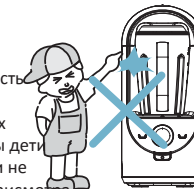
10. Не ставьте блендер на неустойчивую поверхность, откуда он может легко упасть. Не ставьте блендер на коврик или подушку. Несоблюдение мер предосторожности может привести к поражению электрическим током.



11. Не включайте пустой вакуумный блендер. Для льда и твердых материалов, очистите продукты от кожуры и разрежьте на кусочки, чтобы использовать с другими ингредиентами, содержащими жидкость.



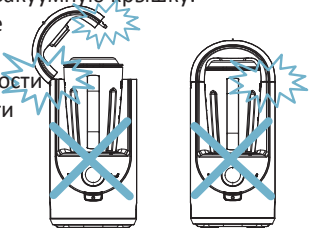
12. Блендер могут использовать дети, начиная с 8 лет. Устройство не предназначено для использования лицами (включая детей) с ограниченными физическими и умственными способностями и не имеющими необходимых знаний и навыков использования устройства, за исключением случаев, когда эти лица находятся под присмотром людей, отвечающих за их безопасность или получили инструкции по эксплуатации прибора от этих людей. Следите за тем, чтобы дети не играли с блендером. Дети не должны мыть блендер без присмотра.



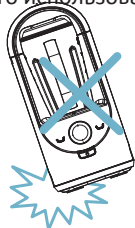
**⚠ Внимание**

1. Когда вы открываете или закрываете вакуумную крышку, не делайте это слишком сильно. Убедитесь, что вакуумный контейнер не врезался в вакуумную крышку.

Несоблюдение мер предосторожности может привести к поломке.



2. Не оказывайте сильного давления на блендер и не роняйте его. Несоблюдение мер предосторожности может привести к нарушению безопасного использования.



3. Не используйте растворитель для краски, бензин или средство для истребления насекомых. Несоблюдение мер предосторожности может привести к обесцвечиванию и деформации.



4. Во время чистки и отсоединения блока ножей будьте осторожны, чтобы не порезаться. Используйте специальный инструмент.



5. Если блендер начал издавать странный звук или во время использования появился странный запах, вытащите вилку из розетки и свяжитесь с авторизованным сервисным центром. Если вы включите блендер на высокой скорости, может появиться легкий запах из-за трения. Но это не считается поломкой.

6. Вытаскивайте вилку из розетки, если не пользуетесь прибором, моете или убираете его на хранение. Если шнур питания поврежден, он должен быть заменен в авторизованном сервисном центре в целях безопасности.

7. Используйте блендер исключительно по назначению (не используйте для замешивания теста, измельчения сухих продуктов).

8. Устройство не предназначено для использования лицами (включая детей) с ограниченными физическими и умственными способностями и не имеющими необходимых знаний и навыков использования устройства, за исключением случаев, когда эти лица находятся под присмотром людей, отвечающих за их безопасность или получили инструкции по эксплуатации прибора от этих людей.

**⚠ Внимание**

9. Не вставляйте пальцы или металлические ложки в вакуумную чашу. Несоблюдение мер предосторожности может привести к травмам или повреждению аппарата.



10. После приготовления, снимите стакан для смешивания после того, как блок ножей полностью остановится. Сразу же сполосните стакан, высушите и уберите на хранение. Несоблюдение мер предосторожности может привести к неприятному запаху, образованию бактерий и коррозии.



11. После каждого использования следует мыть крышку (см. стр. 12). Если расширяющие пузырьки или пища попадут в крышку, предотвращающую обратный поток на крышке контейнера – это может привести к проблемам.

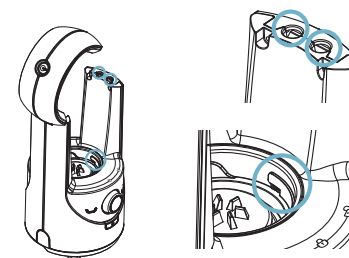


13. После вакумирования храните продукт в холодильнике (никогда не убирайте в морозильную камеру). Стакан не имеет стерилизационного эффекта. Соблюдайте правила хранения.

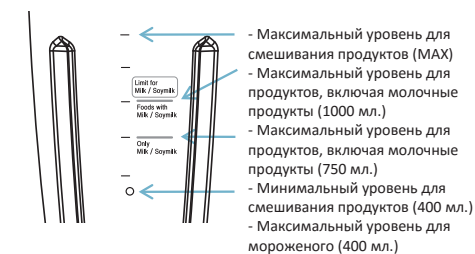
12. Не используйте эксклюзивный контейнер и определенные части с другими устройствами или не подходящими запчастями. Несоблюдение мер предосторожности может привести к поломке.

14. Не используйте газированные напитки, замороженные или липкие продукты (варенные соевые бобы, батат и т.д.). Несоблюдение мер предосторожности может привести к поломке или травме.

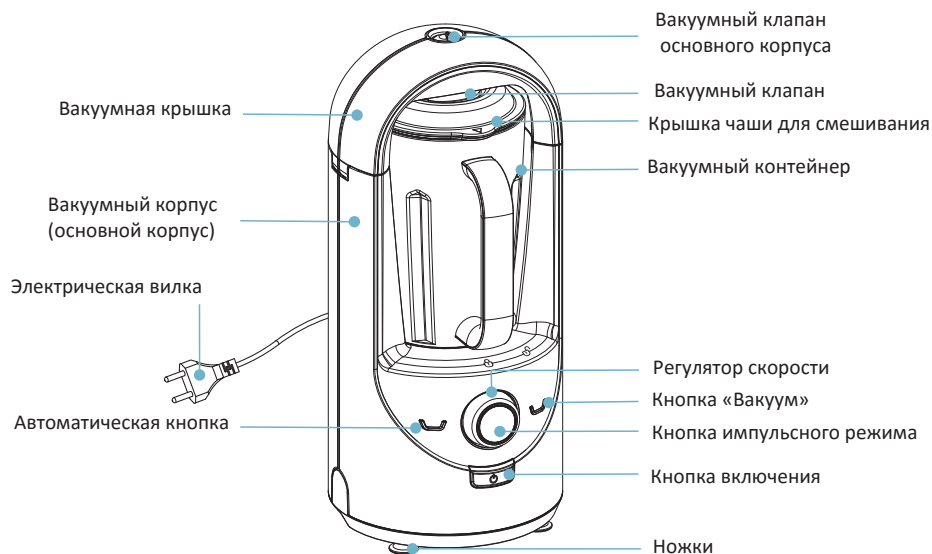
15. Следите за тем, чтобы продукты не попадали на предохранительное устройство.



16. Придерживайтесь минимального и максимального объема (см. стр.11). Несоблюдение мер предосторожности может привести к поломке.



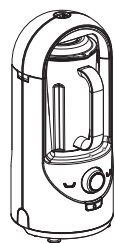
## Названия деталей и компоненты



### Характеристики

Название модели: BL-001R/BL-001S  
 Рекомендуемое время работы: Не более 1 минуты  
 Размеры: 200 (ширина) x 220 (длина) x 448 (высота)  
 Вес: 3,4 кг.

### Комплектация:



Вакуумный блендер



Дополнительный вакуумный стакан



Инструкция по эксплуатации

## Название деталей и компоненты

### Комплектующие вакуумного контейнера



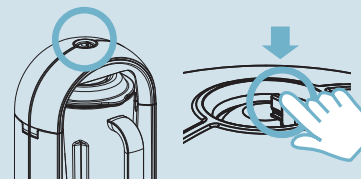
### Комплектующие дополнительного вакуумного стакана



-Во время разборки или сборки вакуумного контейнера перед чисткой.  
 - Лезвия острые. Будьте осторожны, чтобы избежать порезов.  
 - Убедитесь, что все комплектующие на месте.  
 - Убедитесь, что вы не повредили уплотнитель.  
 - Снимите крышку, перекрывающую обратный поток и блок ножей, повернув против часовой стрелки и соберите, повернув по часовой стрелке (см. стр. 12).

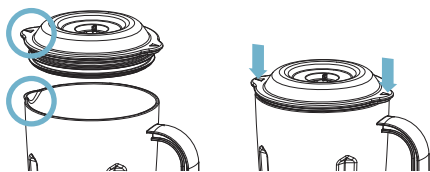


## Как использовать и управлять блендером

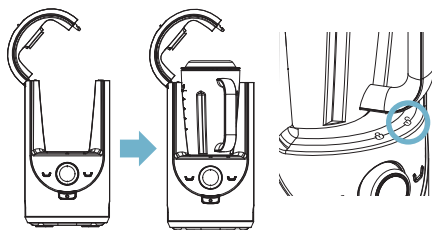


\*Если ошибка произошла в то время, когда работа была еще не окончена, это может привести к ослаблению уплотнителя. Нажмите на верхушку вакуумного клапана на основном корпусе, когда начнется процесс вакуумирования.

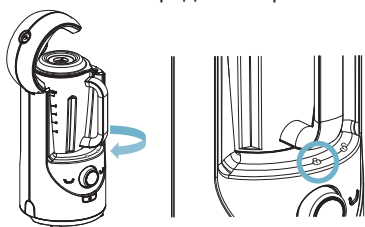
1. Откройте крышку стакана блендера, поместите нужное количество продуктов и закройте крышку (См. стр. 11). Сопоставьте носик на крышке с носиком на стакане (Если этого не сделать, вакуум может не сработать).



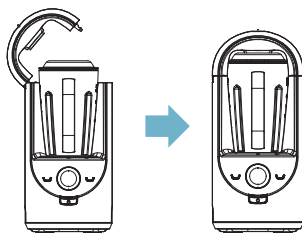
2. Откройте вакуумную крышку основного корпуса блендера в левую сторону и поверните стакан, так, чтобы ручка стояла на отметке «Open», для установки на корпус.



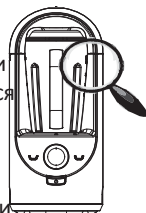
3. Поверните вакуумный стакан по часовой стрелке до тех пор, пока ручка не встанет в положение «Lock» с передней стороны.



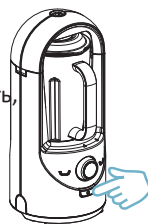
4. Полностью закройте вакуумную крышку, которую вы открывали влево.



5. Убедитесь, что вакуумный стакан и вакуумная крышка правильно соединены. Если вакуумный стакан установлен неправильно, все лампочки на передней панели будут мигать и сопровождаться звуком, пока блендер в использовании. Нажмите на кнопку Вкл., чтобы отключить звук и проверьте, правильно ли установлен контейнер.



6. Нажмите на кнопку Вкл., чтобы включить блендер и используйте необходимую функцию для смешивания продуктов. Все лампочки на передней панели будут гореть, когда контейнер установлен правильно и готов к работе. Проверьте перед использованием.



7. Включение блендера

Вставьте вилку в розетку (напряжение 220 В), нажмите на кнопку Вкл. На панели загорятся лампочки, вы услышите звук. Не все лампочки будут гореть, если вакуумный контейнер будет установлен неправильно или в случае, если вакуумная крышка будет неправильно закрыта. Блендер работает некорректно, если лампочки не горят.

\*Даже когда питание отключено, небольшое количество электричества будет проходить через блендер. Эта кнопка переведет работу в режим ожидания, но не выключит блендер полностью.

8. Регулятор скорости

Поверните регулятор скорости по часовой стрелке, чтобы начать работу. Скорость блендера будет увеличиваться с каждым поворотом регулятора вправо и уменьшаться с каждым поворотом в обратную сторону. (Лампочки будут мигать с различной интенсивностью в зависимости от скорости смешивания). Он будет работать в течение определенного периода времени, затем остановится.

9. Импульсный режим

Когда вы нажимаете на кнопку импульсного режима, расположенную посередине регулятора скорости, блендер работает на полной мощности. (Лампочки на регуляторе будут мигать чаще):

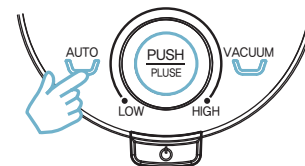
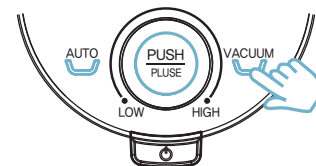
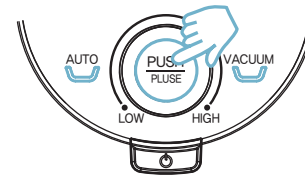
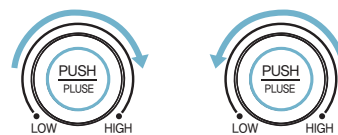
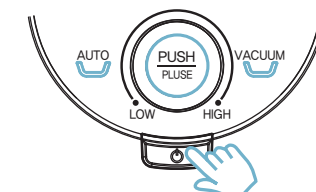
10. Вакуум

Когда вы нажмете на кнопку Вакуум, блендер автоматически начинает откачивать воздух. Лампочка будет мигать в процессе вакуумирования и остановится, когда вы снова нажмете на кнопку Вакуум.

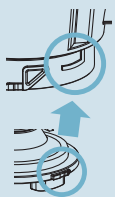
Если возникнет ошибка, лампочки вакуумирования и импульсного режима будут мигать одновременно со звуком. Это прекратится после нажатия на кнопку включения. Проверьте соединение между вакуумным стаканом, основным корпусом и вакуумным клапаном.

11. Авто

При нажатии на кнопку Auto, воздух начнет автоматически откачиваться, затем включится режим импульса и блендер начнет измельчать продукты. Затем аппарат автоматически отключится. В данном режиме не требуется помощь пользователя. Если возникнет ошибка, лампочки вакуумирования и импульсного режима будут мигать одновременно со звуком. Это прекратится после нажатия на кнопку включения. Проверьте соединение между вакуумным стаканом, основным корпусом и вакуумным клапаном.



## Как использовать и управлять блендером

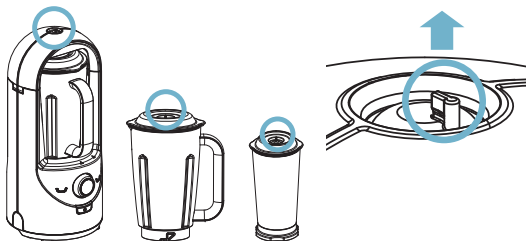


\*Перед использованием блендера убедитесь, что блок ножей полностью входит в соединительную часть стакана. Если конструкция закреплена неплотно, содержимое может вылиться из стакана и это приведет к поломке.  
\*Вы можете легко собирать/разбирать блок ножей, используя деталь для съема блока ножей, которая находится на дополнительном стакане.



### 12. Спуск вакуума

Когда вы снимаете вакуумный стакан после смешивания в вакууме, следует открыть клапан и разгерметизировать стакан, чтобы открыть вакуумную крышку и снять его.



### 13. Дополнительный вакуумный стакан (Стакан для хранения)

Вы можете хранить коктейли или другие продукты в вакууме, используя стакан для хранения, чтобы ингредиенты оставались свежими на протяжении долгого времени (вакумирование предотвращает окисление, но не стерилизует содержимое). Некоторые продукты, в том числе фрукты, выделяют газ. В этом случае может показаться, что продукты были плохо завакумированы, даже если они завакумированы хорошо.

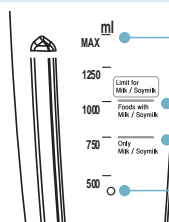
### 14. Максимальный уровень

Не превышайте максимальный уровень для определенных продуктов, указанных на шкале стакана. Пузырьки или продукты, попавшие в вакуумный насос, могут вызвать поломку.

### 15. Минимальный уровень

Нельзя наполнять стакан ниже минимального уровня (MIN). В противном случае лезвия не будут доставать до продуктов и блендер будет работать на холостом ходу, что приведет к поломке.

#### Как засыпать продукты



- Максимальный уровень для смешивания продуктов (MAX)
- Максимальный уровень для продуктов, включая молочные продукты, такие как молоко и соевое молоко (1000 мл.)
- Максимальный уровень для молочных продуктов, таких как молоко и соевое молоко (750 мл.)
- Минимальный уровень для смешивания продуктов (MIN)
- Максимальный уровень для мороженого (400 мл.)

\*Если продукты слишком большие или слишком толстые, они могут измельчиться не полностью. В таком случае добавьте жидкость – воду или молоко.

\*Если наполнить стакан больше положенной отметки, лишние ингредиенты могут затянуть в крышку, перекрывающую обратный поток в процессе вакуумирования, что может привести к некорректной работе вакуумного насоса. Пожалуйста, остановите процесс перед тем, как продукты попадут в крышку, перекрывающую обратный поток.

### 16. Порошкообразные продукты/Сухие продукты

Порошкообразные продукты следует полностью растворить в воде или напитке, который вы собираетесь использовать. Сухие продукты не следует измельчать отдельно.

### 17. Лед и твердые продукты

Лед и твердые продукты не следует использовать по отдельности. Измельчите их на маленькие кусочки и выкладывайте в следующем порядке.

1. Жидкость (вода или напиток) → 2. Сочные или мягкие продукты → 3. Легкие продукты → 4. Лед или твердые продукты.

## Чистка и уход после использования

\*Во время разборки и после чистки убедитесь, что такие компоненты, как уплотнитель и крышка, перекрывающая обратный поток на месте.

### 1. Чистка стакана

Чтобы помыть сам стакан и ножи, наполните его водой на половину, установите на корпус и прокрутите в течение 15 секунд, чтобы смыть остатки, прилипшие к ножам. Ни в коем случае не мойте стакан с использованием пенящих средств (пена может привести к поломке блендера).

\*Предостережение во время разборки и чистки блендера. Лезвия очень острые.

Будьте осторожны, чтобы не порезаться. Используя деталь для отсоединения ножей, как на рисунке справа, поверните его против часовой стрелки, чтобы разобрать и по часовой стрелке, чтобы собрать блендер.

### 2. Чистка блока ножей

Блок ножей не является водонепроницаемым. Не погружайте его в воду полностью. Мойте под проточной водой только ножи с помощью щетки для того, чтобы предотвратить ржавчину и полностью удалить влагу. Если на дне блока ножей есть загрязнение, удалите его с помощью мягкой материи или кухонного полотенца. Лезвия острые, соблюдайте меры предосторожности!

### 3. Чистка крышки

Мойте крышку после каждого использования и хорошо просушивайте. Если крышка была сильно забрызгана, отсоедините и помойте крышку, перекрывающую обратный поток на крышке стакана и хорошо просушите перед использованием. Если вакуумный клапан забрызган, это может привести к блокировке вакуумного прохода и поломке. Соблюдайте меры предосторожности, чтобы избежать проблем. Если клапан забрызган едой, отсоедините его и хорошо высушите перед использованием.

\*Сборка и разборка крышки, перекрывающей обратный поток

Поверните ее против часовой стрелки, как показано на рисунке справа, чтобы открутить и по часовой стрелке, чтобы закрутить.

\*Сборка и разборка вакуумного клапана

Потяните клапан вверх, как показано на рисунке, чтобы вытащить его и нажмите вниз, чтобы вернуть обратно.

Очистите корпус, смочив мягкую ткань теплой водой с небольшим количеством нейтрального моющего средства.

\*Не разбрызгивайте воду или другие жидкие вещества на корпус и не погружайте корпус в воду. Несоблюдение мер предосторожности может привести к поражению электрическим током.

\*Если вода попадет внутрь корпуса, хорошо высушите его перед использованием.

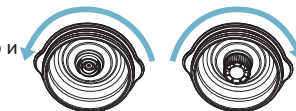
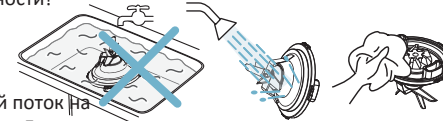
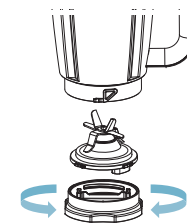
### 5. Хранение и уход

После того, как вы помоее стакан, полностью высушите и уберите его в хорошо проветриваемое место вдали от источников тепла или прямых солнечных лучей.

#### Предостережения

Обязательно отключайте устройство от сети перед чисткой или хранением.

\*Грубые и острые инструменты, такие как стальная щетка, могут повредить аппарат и вызвать протечку или нарушение вакуума. Не используйте подобные предметы. В целях безопасности никогда не используйте бензин, растворитель и воск.



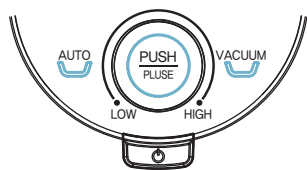


## Проверьте перед обращением в сервисный центр

\*Если во время использования аппарата возникли следующие проблемы, ознакомьтесь с предоставленными нами решениями.

\*При возникновении ошибки, выключите блендер, отключите устройство от сети и примите меры.

Звуковое/световое оповещение при возникновении ошибки



Ошибка	Лампочки	Звук
Ошибка Auto	Auto и Pulse	Короткий звуковой сигнал (5 раз)
Ошибка Vacuum	Vacuum и Pulse	Короткий звуковой сигнал (5 раз)
Ошибка системы безопасности	Все	Короткий звуковой сигнал (5 раз)

Возможная проблема	Меры, которые следует предпринять
<p><b>Q</b> Блендер не работает</p>	<p><b>A</b> - Проверьте, работает ли выключатель с функцией защиты при утечке на землю и подключен ли блендер к сети</p> <p><b>A</b> - Проверьте, правильно ли установлен вакуумный стакан на корпус и правильно ли закрыта вакуумная крышка.</p>
<p><b>Q</b> Работа остановилась в процессе использования</p>	<p><b>A</b> - Проверьте, работает ли выключатель с функцией защиты при утечке на землю и подключен ли блендер к сети</p> <p><b>A</b> - Вы использовали блендер непрерывно на протяжении длительного времени? Когда двигатель перегревается, он автоматически останавливается в целях безопасности и снова запускается, когда остывает.</p> <p><b>A</b> - Полностью остудите двигатель в течение 30 минут.</p> <p><b>A</b> - Проверьте, не застряли ли продукты между ножами.</p> <p><b>A</b> - Проверьте, не открыта ли вакуумная крышка и крепко ли стоит на корпусе вакуумный стакан.</p>
<p><b>Q</b> Продукты плохо измельчаются</p>	<p><b>A</b> - Вы положили слишком много или слишком мало ингредиентов</p> <p>- См. стр. 11 для подробной инструкции о количестве ингредиентов</p> <p><b>A</b> - Проверьте рабочее напряжение. Данный блендер предназначен исключительно для сети переменного тока 220 В.</p>
<p><b>Q</b> Стакан протекает</p>	<p><b>A</b> - Проверьте, правильно ли установлен вакуумный стакан на корпус и правильно ли крышка контейнера или блок ножей подсоединены к стакану.</p> <p><b>A</b> - Проверьте крышку стакана или уплотнитель на наличие повреждений. Если они есть – обратитесь в авторизованный сервисный центр.</p>
<p><b>Q</b> Вакуум не работает</p>	<p><b>A</b> - Проверьте, чтобы компоненты вакуумного стакана, такие как уплотнитель и крышка, перекрывающая обратный поток, были правильно собраны.</p> <p><b>A</b> - Проверьте, чтобы крышка стакана не была загрязнена. Если на ней есть загрязнения, очистите ее в соответствии с инструкцией на странице 12.</p> <p><b>A</b> - Проверьте, в правильном ли положении находится уплотнитель на крышке контейнера и нажмите на верхнюю часть вакуумного клапана, когда начнется процесс вакуумирования (См. стр. 9-10).</p>

## Условия гарантии

Гарантия предоставляется владельцу блендера Vidia. На двигатель и электрические компоненты устройства распространяется гарантийный срок в течение 1 (одного) года, на подшипники блока ножей – 1 (одного) года.

Гарантия не распространяется на естественный износ любых деталей, включая силиконовые уплотнители и лезвия ножей. Если во время использования блендера в нормальных условиях были обнаружены дефекты, фирма, согласно фактической дате получения письменного уведомления о дефектах в течение гарантийного периода, несет ответственность за замену или ремонт устройства.

### Данная гарантия не распространяется на повреждения в результате:

1. Неправильного использования устройства, несоблюдения инструкций по эксплуатации, включая, но не ограничиваясь перегрузкой чаши ингредиентами, а также многократными случаями перегрева мотора вплоть до остановки из-за превышения рекомендованных интервалов работы.
2. Использования принадлежностей, не поставляемых производителем или уполномоченным изготовителем.
3. Ремонта или технического обслуживания в неуполномоченной компанией Vidia ремонтной организации.
4. Повреждений, которые не были вызваны производителем, в том числе повреждений при транспортировке.
5. Несчастного случая, злоупотребления, порчи, неправильного обращения с устройством.
6. Внесения несогласованных с производителем изменений в конструкцию.
7. Использования устройства в коммерческих целях.

Приобретайте официально поставляемую продукцию Vidia - то есть ту, которая была предназначена фирмой Vidia для реализации на территории Российской Федерации и официально ввезена в Россию уполномоченным импортером. Официально поставляемая продукция комплектуется руководством по эксплуатации на русском языке, маркируется уникальным серийным номером с кодом импортёра, а также поддерживается электронной гарантией изготовителя по серийному номеру. При нелегальном ввозе продукции на территорию Российской Федерации нарушаются нормы таможенного законодательства и законодательства о защите прав интеллектуальной собственности. Авторизованные сервисные центры Vidia не осуществляют бесплатную гарантийную поддержку продукции Vidia, нелегально ввезенной в Россию. Вы имеете право на гарантийное обслуживание только в тех авторизованных сервис-центрах Vidia, контактная информация которых указана в данном гарантийном талоне. Чтобы удостовериться, что изделие Vidia предназначено для продажи на российском рынке и поддерживается гарантией Vidia в указанных в данном гарантийном талоне сервисных центрах, Вы можете проверить его серийный номер и получить соответствующее подтверждение от сервис-центра.



## Гарантийный талон

### Контактная информация авторизованного сервис-центра:

ООО "Все Соки  
199178, Санкт-Петербург, Малый пр. В.О, д.3  
Телефон +7 (812) 643-0460 (пн-пт 10:00 -18:00)

Для ускорения гарантийного обслуживания направьте на электронную почту авторизованного сервис-центра письменное уведомление с подробным описанием дефекта устройства, приложенными фото или видео, отражающими суть проблемы. К письму приложите свои контактные данные и нижеперечисленную информацию (заполняется продавцом):

Модель: Vidia BL-001

Серийный номер (Serial no): \_\_\_\_\_

Фирма-продавец: \_\_\_\_\_

Дата продажи: \_\_\_\_\_ (печать или штамп продавца)

Гарантийный талон будет являться  
недействительным в случае неполного  
или неверного заполнения, а также  
отсутствия печати продавца и подписи покупателя!

С условиями гарантии ознакомлен и согласен \_\_\_\_\_  
(подпись покупателя)



Товар сертифицирован. Установленный производителем в соответствии с п. 2 ст. 5 Закона РФ «О защите прав потребителей» срок службы данного изделия равен 6 годам с даты продажи при условии, что изделие используется согласно правилам и рекомендациям, изложенным в настоящем руководстве по эксплуатации, и применяемым техническим стандартам.