

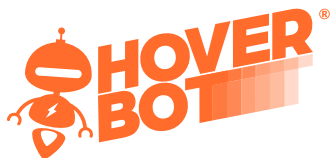
РУКОВОДСТВО
ПО ЭКСПЛУАТАЦИИ
СЕГВЕЯ G-9



СОДЕРЖАНИЕ

- 1 Общая информация
- 4 Внешний вид изделия и комплектация
- 10 Техника безопасности
- 14 Практика вождения
- 26 Аккумулятор
- 28 Техническое обслуживание
- 30 Гарантия
- 32 Технические характеристики





СПАСИБО, ЧТО ВЫБРАЛИ УСТРОЙСТВО HOVERBOT G-9!

Данное руководство пользователя идет в комплекте с самобалансирующимся электрическим скутером **HOVERBOT G-9**.

Данное руководство применимо ко всем моделям самобалансирующихся скутеров марки **TM HOVERBOT**. У различных моделей скутеров отдельные функции могут отличаться.

Данное руководство поможет вам ознакомиться со всеми функциями устройства.

Гарантийный талон прилагается к устройству во время покупки. Детальную информацию о гарантийных случаях и повреждениях устройства, не подпадающих под гарантию, вы найдете в данном руководстве.

Пожалуйста, эксплуатируйте и обслуживайте самобалансирующийся скутер согласно данному руководству. Нарушение правил пользования устройством может привести к сокращению срока службы устройства или поломкам.

Общая информация

В основе управления лежит принцип динамической стабилизации, где человек, меняя положение тела и тем самым смещая центр тяжести своего тела, управляет устройством. Встроенный гироскоп определяет положение тела человека, управляющего устройством, высокоскоростной центральный процессор обрабатывает данные гироскопа, и посредством передачи крутящего момента от аккумуляторной батареи на колеса устройства, скутер автоматически поддерживает состояние равновесия в пространстве.

Дальность хода может значительно отличаться, в зависимости от режима и стиля езды, типа дорожного покрытия, рельефа местности и веса человека.

Сегвей **HOVERBOT G-9** — это принципиально новое средство передвижения, поэтому его нельзя классифицировать как традиционное транспортное средство. Во многих официальных правилах дорожного движения данное устройство описывается как индивидуальное вспомогательное электрическое средство передвижения.

Внешний вид изделия и комплектация

ОПИСАНИЕ ДЕТАЛЕЙ СКУТЕРА



ПЕДАЛИ

ВКЛ / ВЫКЛ
ГНЕЗДО ЗАРЯДКИ
ИНДИКАТОР ЗАРЯДА
БАТАРЕИ

РУЧКИ УПРАВЛЕНИЯ

РУЛЕВАЯ РЕЙКА

РЕГУЛИРОВКА ВЫСОТЫ РУЧЕК УПРАВЛЕНИЯ

ЗАЩИТНЫЕ КРЫЛЬЯ

ВАЛ ШАРНИРА РУЛЕВОГО УЗЛА

СВЕТОДИОДНАЯ ИНДИКАЦИЯ

ПОДНОЖКА



РУЧКИ УПРАВЛЕНИЯ/ РУЛЕВАЯ РЕЙКА

Предназначены для управления устройством: поворотов налево или направо, разворотов на **180 и 360 градусов**. Также имеют вспомогательное назначение для поддержки равновесия человека, управляющего устройством.

Высота ручек управления настраивается с помощью регулятора. После настройки высоты ручек управления убедитесь, что регулятор защелкнут в закрытом положении.

Перед поездкой убедитесь, что ручки управления и рулевая рейка надежно закреплены.

Во время транспортировки или хранения устройства рулевая рейка может быть легко отсоединена от устройства.

КНОПКА ВКЛЮЧЕНИЯ УСТРОЙСТВА

Кнопка включения отвечает за включение и выключение питания устройства. После включения устройства необходимо некоторое время на инициализацию настроек.

Не рекомендуется вставлять на выключенное устройство, это может привести к травмам или поломкам устройства.

АВАРИЙНЫЙ ВЫКЛЮЧАТЕЛЬ В ПЕДАЛЯХ ПЛОЩАДКИ ДЛЯ НОГ

Педаль может находиться в поднятом или прижатом положениях. В педали находится встроенный аварийный выключатель, который определяет, находится ли человек на скутере или нет.

Аварийный выключатель, сработавший во время движения устройства, предупреждает о том, что ноги человека не находятся на педалях устройства, и останавливает устройство спустя 3 секунды с момента срабатывания. Это будет сопровождаться звуковым предупреждающим сигналом.

СВЕТОВЫЕ СИГНАЛЫ И ИНДИКАТОРЫ

ЖК ДИСПЛЕЙ ИНДИКАЦИИ УРОВНЯ ЗАРЯДА БАТАРЕИ

Показывает уровень заряда батареи.

ОСВЕЩЕНИЕ

Для безопасного передвижения в темное время суток устройство оснащено фарами головного света.

ПРЕДУПРЕЖДАЮЩИЕ ОГНИ

Для обозначения устройства в темное время суток, подачи сигналов поворота и остановки.

ИНСТРУКЦИЯ ПО СБОРКЕ РУЛЕВОЙ РЕЙКИ

СБОРКА РУЧЕК УПРАВЛЕНИЯ

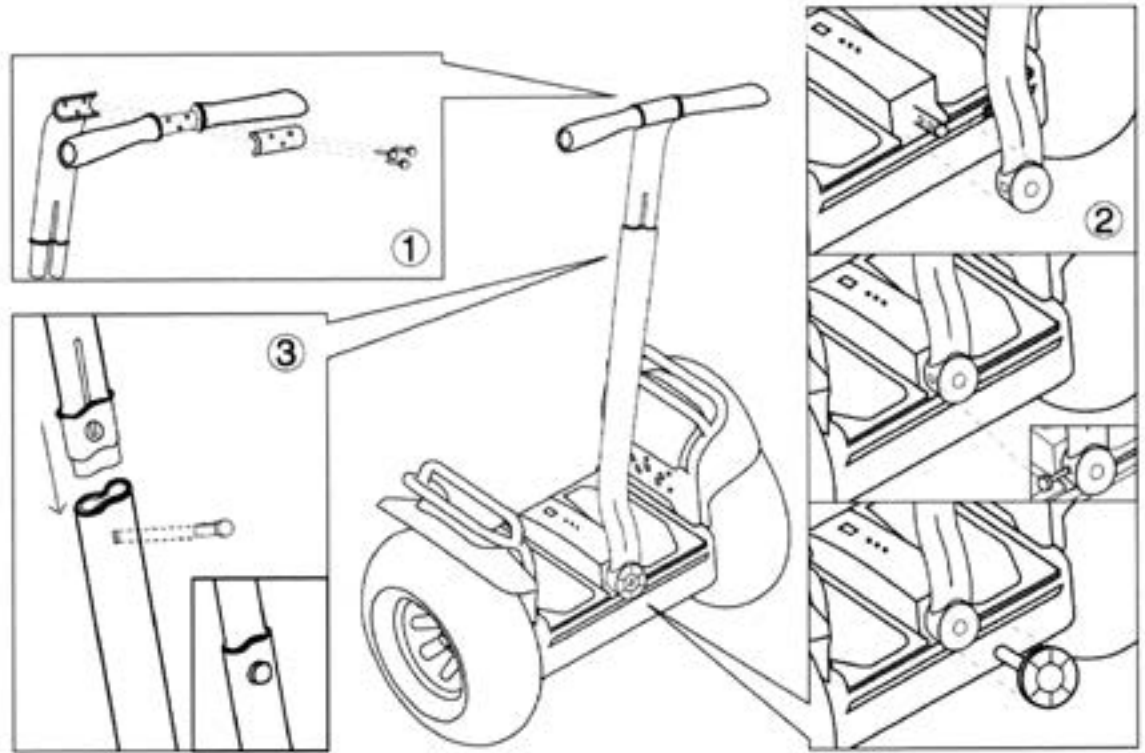
Используйте шестигранник из набора стандартной комплектации устройства, чтобы затянуть болты, присоединяющие ручки управления к рулевой рейке.

СБОРКА РУЛЕВОЙ РЕЙКИ

Снимите круглый защитный кожух с нижнего конца рулевой рейки, затем вытащите болт с левой стороны рейки. После этого присоедините рулевую рейку к валу шарнира, вставьте закрепляющий болт и затяните его.

СБОРКА ЭЛЕМЕНТОВ РУЛЕВОЙ РЕЙКИ

Вставьте верхнюю часть в паз нижней части рулевой рейки с учетом настройки высоты расположения ручек управления. Затем закрепите болт.



Техника безопасности

**ВАЖНО**

Существуют объективные риски при управлении любым средством передвижения, **HOVERBOT G-9** также не исключение. Пожалуйста, убедитесь в том, что перед началом использования устройства, вы внимательно ознакомились с данной инструкцией и вам понятны все пункты, изложенные в ней.

1. РЕЗКОЕ УСКОРЕНИЕ ИЛИ ТОРМОЖЕНИЕ ПУТЕМ ЧРЕЗМЕРНОГО НАКЛОНА ВПЕРЕД ИЛИ НАЗАД СТРОГО ЗАПРЕЩЕНО.

НЕ СОВЕРШАЙТЕ УСКОРЕНИЙ, НА МИНИМАЛЬНОМ УРОВНЕ ЗАРЯДА БАТАРЕИ. В ЭТОМ СЛУЧАЕ СЛЕДУЕТ НЕЗАМЕДЛИТЕЛЬНО ПОДЗАРЯДИТЬ УСТРОЙСТВО.

2. ЕСЛИ ВЫ НЕ МОЖЕТЕ ОБЕСПЕЧИТЬ ВСЕ УСЛОВИЯ ДЛЯ БЕЗАВАРИЙНОГО ПЕРЕДВИЖЕНИЯ, ПОЖАЛУЙСТА, ОТКАЖИТЕСЬ ОТ УПРАВЛЕНИЯ УСТРОЙСТВОМ.



ВНИМАНИЕ

ВО ВРЕМЯ ДВИЖЕНИЯ
МОГУТ ВОЗНИКНУТЬ
ПРОЧИЕ РИСКИ И
НЕПРЕДВИДЕННЫЕ
СИТУАЦИИ. ПОЖАЛУЙСТА,
УПРАВЛЯЙТЕ
УСТРОЙСТВОМ
ОСТОРОЖНО.

ПРОИЗВОДИТЕЛЬ НЕ
НЕСЕТ ОТВЕТСТВЕННОСТИ
ЗА ПОВРЕЖДЕНИЯ,
СТАВШИЕ РЕЗУЛЬТАТОМ
НЕПРАВИЛЬНОГО
ИСПОЛЬЗОВАНИЯ
УСТРОЙСТВОМ.



- 1.** Пользуйтесь защитной экипировкой при управлении устройством: шлемом, защитой коленей и локтей и прочими необходимыми средствами безопасности.
- 2. НЕ** передвигайтесь на **HOVERBOT G-9** по высокоскоростным и прочим трассам, предназначенным для движения автомобилей или общественного транспорта.
- 6. НЕ** рекомендуется доверять управление устройством детям младше **18 лет**.
- 9.** Преодолевайте спуски и подъемы на малой скорости.

Практика вождения

КЛЮЧ ДИСТАНЦИОННОГО УПРАВЛЕНИЯ

**ФУНКЦИЯ КАЛИБРОВКИ
ГОРИЗОНТАЛЬНОГО
ПОЛОЖЕНИЯ ПЕДАЛЕЙ.**

**ПОСЛЕ ВКЛЮЧЕНИЯ
ПИТАНИЯ УСТРОЙСТВА
НЕОБХОДИМО
ПОСТАВИТЬ СКУТЕР
НА РОВНУЮ ПОВЕРХНОСТЬ
И НАЖАТЬ ДНОВРЕМЕННО
КНОПКИ С И D,
И СКУТЕР ОТКАЛИБРУЕТСЯ.**

A: СНЯТИЕ БЛОКИРОВКИ

C: ПЕРЕКЛЮЧАТЕЛЬ
РЕЖИМОВ СКОРОСТИ.

**РЕЖИМ ПО УМОЛЧАНИЮ -
СТАНДАРТНЫЙ:**
МАКСИМАЛЬНАЯ СКОРОСТЬ
18 КМ/Ч, ЧУВСТВИТЕЛЬ-
НОСТЬ РУЛЕВОЙ РЕЙКИ
ВЫСОКАЯ.

РЕЖИМ НОВИЧКА
МАКСИМАЛЬНАЯ СКОРОСТЬ
ОГРАНИЧЕНА ДО **8 КМ/Ч**.
ЧУВСТВИТЕЛЬНОСТЬ РУЛЕ-
ВОЙ РЕЙКИ НИЗКАЯ.

B: БЛОКИРОВКА УСТРОЙСТВА

D: ВКЛ/ВЫКЛ ХОДОВЫХ ОГНЕЙ



ПРИМЕЧАНИЕ: Когда скутер включен и находится в процессе инициализации нельзя ставить его на блокировку. Это приведет к некорректной работе педального выключателя, тем самым автоматическая калибровка равновесия будет нарушена.

ФУНКЦИИ КНОПОК



ВНИМАНИЕ

**ПЕРЕКЛЮЧЕНИЕ
МЕЖДУ РЕЖИМАМИ
СКОРОСТИ ДОЛЖНО
ОСУЩЕСТВЛЯТЬСЯ
ТОЛЬКО ПОСЛЕ
ОСТАНОВКИ УСТРОЙСТВА
И СПЕШИВАНИЯ С НЕГО.**

(1) ВКЛЮЧЕНИЕ УСТРОЙСТВА

Скутер должен находиться в горизонтальном положении, питание должно быть включено. Нажмите кнопку **A** для снятия блокировки скутера, прозвучит короткий звуковой сигнал. Вы можете начинать пользоваться устройством в стандартном режиме.

(2) РЕЖИМ БУКСИРОВКИ УСТРОЙСТВА

Нажмите кнопку **A**, после короткого сигнала устройство разблокируется. Затем вы нажимаете повторно кнопку **A** и устройство перейдет в режим буксировки. В этом режиме вы легко можете катить скутер рядом с собой, держа его за ручки управления. Для разблокировки нажмите в третий раз кнопку **A**.

(3) ПЕРЕКЛЮЧЕНИЕ РЕЖИМОВ СКОРОСТИ

Переключение режимов скорости должно осуществляться на неподвижном устройстве (без водителя). После нажатия кнопки **C** раздастся один звуковой сигнал и скутер перейдет в режим новичка. Нажмите кнопку **B** и после двух коротких звуковых сигналов скутер перейдет в стандартный скоростной режим.

(4) ХОДОВЫЕ ОГНИ

 включаются и выключаются кнопкой **D**.

УПРАВЛЕНИЕ УСТРОЙСТВОМ



ВНИМАНИЕ

**СОВЕДУЕМ ПЕРЕКЛЮЧИТЬ
СКУТЕР В РЕЖИМ
НОВИЧКА ПРИ ПЕРВОЙ
ПРОБНОЙ ПОЕЗДКЕ НА
УСТРОЙСТВЕ.**

HOVERBOT G-9 не имеет ручки тормоза, газа и системы переключения передач. Перед первой поездкой внимательно изучите данное руководство.

Попробовав прокатиться на электрическом самобалансирующемся скутере, вы получите новые ощущения и почувствуете настоящее удовольствие от передвижения.

АВТОМАТИЧЕСКАЯ БАЛАНСИРОВКА HOVERBOT G-9

Автоматическая балансировка запустится сразу после того, как вы встанете на педали скутера. Автоматическая балансировка будет продолжать работать при наличии давления на педали устройства, при прекращении давления на педали, система будет находиться в равновесии еще в течение **5 секунд**. Скутер будет поддерживать равновесие, если функция балансировки будет включена. В этом случае скутер самостоятельно начнет движение, даже в отсутствии водителя.

СОВЕТЫ ПРИ ОБУЧЕНИИ



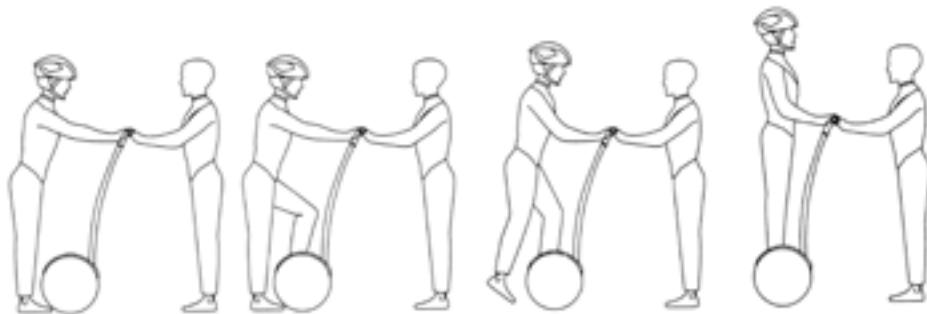
ВНИМАНИЕ

**ПРИ ОБУЧЕНИИ,
ПОЖАЛУЙСТА,
СОХРАНЯЙТЕ
СПОКОЙНОЕ СОСТОЯНИЕ.**

**В НАЧАЛЕ ОБУЧЕНИЯ
УПРАВЛЕНИЯ G-9
СТОИТ ПОПРОБОВАТЬ
СОВЕРШИТЬ
ВРАЩАТЕЛЬНЫЕ
ДВИЖЕНИЯ ВОКРУГ
СВОЕЙ ОСИ.**

На время обучения вам потребуется помощник, который будет находиться перед устройством и держать ручки управления и придерживать рулевую рейку для стабилизации скутера.

- 1.** Держите ручки управления обеими руками. Поднимитесь на площадку колесной базы, при этом смотрите перед собой.
- 2.** Сначала поставьте только одну ногу на площадку.
- 3.** Переносите центр равновесия своего тела постепенно перед тем, как поднять на площадку вторую ногу (как будто вы поднимаетесь по лестнице).
- 4.** Старайтесь избежать перемещения ручек управления в стороны при подъеме второй ноги на площадку (представьте, что вы стоите на ровной земле). Сохраняйте спокойное и расслабленное состояние, смотрите вперед перед собой.





ВНИМАНИЕ

ЭТИ ДЕЙСТВИЯ ПОМОГУТ ВАМ ПРИВЫКНУТЬ К АВТОМАТИЧЕСКОМУ СОХРАНЕНИЮ РАВНОВЕСИЯ, КОТОРОЕ ДОСТИГАЕТСЯ ЗА СЧЕТ ВСТРОЕННОЙ ГИРОСКОПИЧЕСКОЙ СИСТЕМЫ В УСТРОЙСТВЕ.

СТОЙТЕ НА ПЛОЩАДКЕ РОВНО И СТАРАЙТЕСЬ ПРИВЫКНУТЬ К ПЛОЩАДКЕ ДЛЯ НОГ, В ЭТО ВРЕМЯ ВАШ ПОМОЩНИК ДОЛЖЕН ДЕРЖАТЬ ЗА ВАС РУЧКИ УПРАВЛЕНИЯ ПОД ПРЯМЫМ УГЛОМ.

ПОВОРОТ НАПРАВО



ПОВОРОТ НАЛЕВО



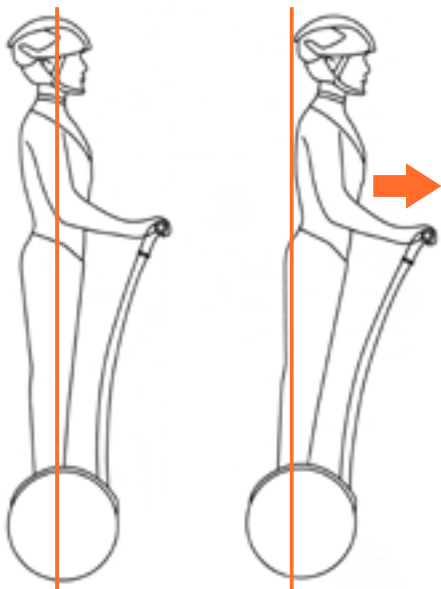
ПРИМЕЧАНИЕ: Чем спокойнее и расслабленнее будет ваше состояние, тем вам будет проще держать равновесие.

ПРЯМОЛИНЕЙНОЕ ДВИЖЕНИЕ

Переместите центр тяжести тела немного вперед с помощью небольшого наклона, при этом скутер начнет движение.

Скорость и ускорение **HOVERBOT G-9** зависит от угла наклона тела человека, управляющего скутером. Чем больше угол наклона, тем выше скорость и ускорение.

Для комфортного передвижения рекомендуется наклоняться медленно, быстрый наклон вперед приведет к резкому ускорению, и вы можете потерять равновесие.



ТОРМОЖЕНИЕ, ДВИЖЕНИЕ ЗАДНИМ ХОДОМ

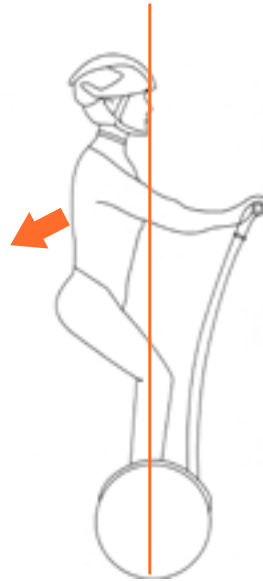


ВНИМАНИЕ

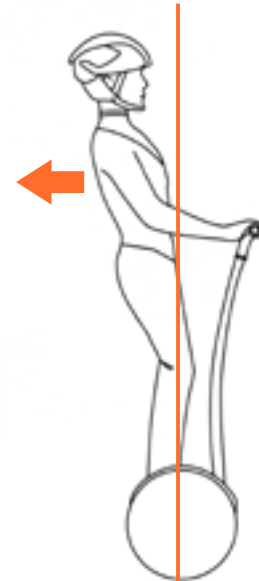
ДЛЯ ЗАМЕДЛЕНИЯ
ИЛИ ТОРМОЖЕНИЯ
НЕОБХОДИМО ПЕРЕНести
ЦЕНТР ТЯЖЕСТИ
СВОЕГО ТЕЛА НАЗАД
(ПРОТИВ ХОДА ДВИЖЕНИЯ
СКУТЕРА).

ПЕРЕНОС ЦЕНТРА ТЯЖЕСТИ
ДОЛЖЕН БЫТЬ ПЛАВНЫМ
ДЛЯ ОСУЩЕСТВЛЕНИЯ
БЕЗОПАСНЫХ МАНЕВРОВ.

Движение задним ходом небезопасно, поэтому не рекомендуется на данном устройстве. Радиус разворота скутера равен нулю, поэтому в случае необходимости движения задним ходом развернитесь на месте на **180 градусов**.



ТОРМОЖЕНИЕ



ДВИЖЕНИЕ ЗАДНИМ ХОДОМ

ПРОХОЖДЕНИЕ ПОВОРОТОВ

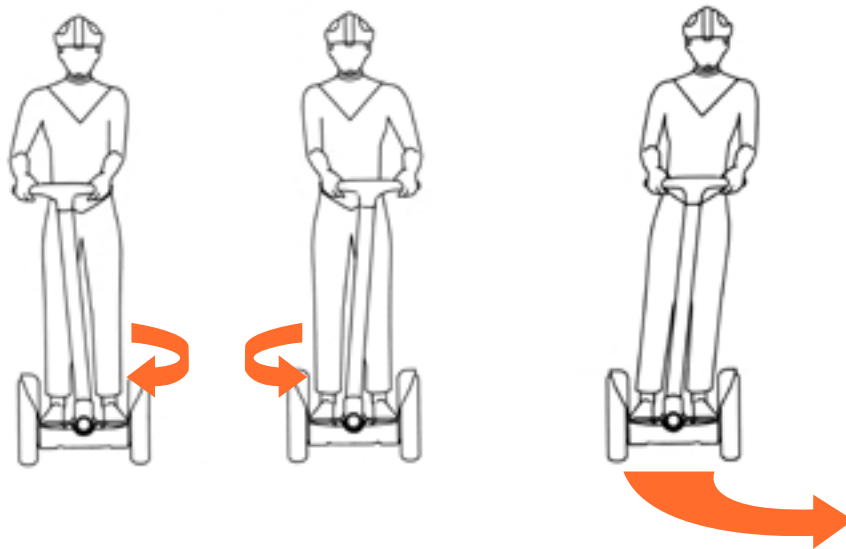
**G-9 ОСУЩЕСТВЛЯЕТ
ПОВОРОТ ПРИ НАКЛОНЕ
РУЛЕВОЙ РЕЙКИ
И РУЧЕК УПРАВЛЕНИЯ.**

**НАКЛОНЯЙТЕ РУЧКИ
УПРАВЛЕНИЯ ВЛЕВО
ИЛИ ВПРАВО ДО УПОРА
В ЗАВИСИМОСТИ
ОТ НАПРАВЛЕНИЯ
ПОВОРОТА.**

**КОГДА ВЫ ДОСТИГНИТЕ
ЖЕЛАЕМОГО
НАПРАВЛЕНИЯ ДВИЖЕНИЯ,
ПЕРЕВЕДИТЕ РУЛЕВУЮ
РЕЙКУ В ВЕРТИКАЛЬНОЕ
ПОЛОЖЕНИЕ.**

ПОВОРОТЫ В ДВИЖЕНИИ

Радиус поворота скутера, находящегося в движении, определяется автоматически, исходя из скорости устройства во время поворота. Чем выше скорость устройства, тем больше радиус поворота для обеспечения безопасности. При смещении рулевой рейки в сторону поворота необходимо наклоняться в ту же сторону.



УПРАВЛЕНИЕ УСТРОЙСТВОМ В ПЛОХИХ ПОГОДНЫХ УСЛОВИЯХ

HOVERBOT G-9 не является водонепроницаемым, поэтому нельзя пользоваться устройством в дождь. При попадании влаги внутрь устройства могут выйти из строя материнская плата и электромотор. Воздержитесь от управления самобалансирующимся скутером на дорогах общего пользования, где есть автомобильное или мотоциклетное движение. При езде в пешеходных зонах соблюдайте правила дорожного движения.

ПАРКОВКА

Для продолжительной парковки выключите устройство и поставьте его на подножку.

ПОПАДАНИЕ ВОДЫ

При попадании воды внутрь устройства следует сразу же выключить питание и не включать его самостоятельно. Необходимо обратиться в техподдержку.

БЛОКИРОВКА УСТРОЙСТВА.

Включайте блокировку устройства для предотвращения случайного включения.

СПЕШИВАНИЕ С УСТРОЙСТВА



ВНИМАНИЕ

ПРИ СПЕШИВАНИИ С УСТРОЙСТВА СОХРАНЯЙТЕ СПОКОЙСТВИЕ, ЧТОБЫ ИЗБЕЖАТЬ СМЕЩЕНИЯ РУЧЕК УПРАВЛЕНИЯ И СООТВЕТСТВЕННО НЕПЛАНИРУЕМОГО ДВИЖЕНИЯ УСТРОЙСТВА. ТАК ЖЕ НЕ РЕКОМЕНДУЕТСЯ СЛИШКОМ СИЛЬНО СЖИМАТЬ РУЧКИ УПРАВЛЕНИЯ ПРИ СПЕШИВАНИИ С УСТРОЙСТВА.

Спешивание с **G-9** сходно движениям при спуске с лестницы. Спешиваясь впервые, вы можете попросить вашего помощника держать ручки управления за вас.

ПОРЯДОК ДЕЙСТВИЙ:

1. Держитесь за ручки управления и спускайте поочередно ноги. Контролируйте равновесие, избегайте тряски устройства и смещений ручек управления.
2. Спешившись, выключите питание устройства. Не отпускайте ручки управления до выключения питания, в противном случае **G-9** может начать двигаться вперед.





ПРЕДУПРЕЖДЕНИЕ

- 1. ЛИЦАМ, НЕ ДОСТИГШИМ 18-ТИ ЛЕТНЕГО ВОЗРАСТА И ЛИЦАМ, ЧЕЙ ВОЗРАСТ ПРЕВЫШАЕТ 45 ЛЕТ, НАСТОЯТЕЛЬНО РЕКОМЕНДУЕТСЯ ОБРАТИТЬСЯ ЗА ПОМОЩЬЮ ПРИ ОБУЧЕНИИ УПРАВЛЕНИЮ УСТРОЙСТВОМ.**
- 2. ПЕРЕД НАЧАЛОМ ДВИЖЕНИЯ УБЕДИТЕСЬ В ДОСТАТОЧНОСТИ УРОВНЯ ЗАРЯДА БАТАРЕИ, ТАКЖЕ ПРОВЕРЬТЕ СОСТОЯНИЕ ШИН.**
- 3. ВЫБИРАЙТЕ БЕЗОПАСНУЮ СКОРОСТЬ ПЕРЕДВИЖЕНИЯ.**

Аккумулятор

ЗАРЯДКА УСТРОЙСТВА

*ПРИ ЗНАЧЕНИЯХ ТЕМПЕРАТУРЫ, БЛИЗКИХ К УКАЗАННЫМ, ЭФФЕКТИВНОСТЬ ЗАРЯДКИ НАИБОЛЕЕ ВЫСОКАЯ. ЕСЛИ ТЕМПЕРАТУРА СЛИШКОМ НИЗКАЯ ИЛИ СЛИШКОМ ВЫСОКАЯ, ВРЕМЯ ЗАРЯДКИ БУДЕТ ДОЛЬШЕ, ЛИБО ВООБЩЕ ПОЛНОЙ ЗАРЯДКИ НЕ ПРОИЗОЙДЕТ.

ХАРАКТЕРИСТИКА	ЗНАЧЕНИЕ
ТИП БАТАРЕИ	LiON
ВРЕМЯ ЗАРЯДКИ	5-6 часов
НАПРЯЖЕНИЕ	48 V
НАЧАЛЬНАЯ ЕМКОСТЬ	11 Ah (может меняться в зависимости от модификации ус-ва)
РАБОЧАЯ t°	ОТ -10 ДО +50°C
ТЕМПЕРАТУРА ПРИ ЗАРЯДКЕ	ОТ 0 ДО +40°C
t°/СРОК ХРАНЕНИЯ	ОТ +5 ДО +25°C/ 12 МЕСЯЦЕВ
ОТНОСИТЕЛЬНАЯ ВЛАЖНОСТЬ ПРИ ХРАНЕНИИ	5%-95%

Выключите **HOVERBOT G-9** перед зарядкой. Пожалуйста, осуществляйте зарядку с помощью зарядного устройства, идущего в комплекте на **36V** или **48V**. Рабочее напряжение **220 В**.

Вставьте зарядный кабель в гнездо зарядки, затем подключите зарядный кабель к источнику питания.

Красный индикатор будет гореть непрерывно во время зарядки, зеленый индикатор информирует о полной зарядке.

Полная зарядка занимает **5-6 часов**. Возможно нагревание зарядного устройства во время зарядки.

Если Вы хотите, чтобы устройство работало эффективно, температурный режим для батареи должен находиться в обозначенных ниже пределах*.



ВНИМАНИЕ

НЕПРЕРЫВНОЕ СВЕЧЕНИЕ ОРАНЖЕВОГО И КРАСНОГО ИНДИКАТОРОВ ОЗНАЧАЕТ, ЧТО БАТАРЕЯ РАЗРЯЖЕНА И ТРЕБУЕТ ЗАРЯДКИ. БАТАРЕЮ СЛЕДУЕТ ЗАРЯЖАТЬ, КОГДА ЗАРЯД ОПУСКАЕТСЯ НИЖЕ 25%.

НЕ ЗАРЯЖАЙТЕ БАТАРЕЮ БОЛЬШЕ 15 ЧАСОВ ПОДРЯД.

Техническое обслуживание

ХРАНЕНИЕ И УХОД ЗА УСТРОЙСТВОМ

- Пожалуйста, очищайте своевременно ваш **G-9** от грязи и пыли, чтобы поддерживать устройство в рабочем состоянии.
- Используйте мягкую влажную материю для очистки устройства.
- Используйте распылитель воды для очистки шин и защиты колес. После промывки вытрите и высушите промытые детали.
- Для удаления царапин и въевшихся пятен грязи можно использовать зубную пасту путем её втирания щеткой на проблемные места.
- Храните ваш **G-9** в сухом прохладном месте в помещении. Попадание прямых солнечных лучей или подвергание устройства низким температурам может сократить срок службы материала корпуса устройства.

ПРИМЕЧАНИЕ: Перед началом очистки устройства убедитесь, что питание выключено, отсоедините зарядное устройство и закройте зарядный разъем заглушкой. В противном случае вода, попавшая на контакты, может стать причиной короткого замыкания. Не пользуйтесь автомобильными устройствами очистки высокого давления. Не погружайте устройство в воду, в этом случае повреждения, нанесенные водой электронным компонентам устройства, могут быть неустраняемыми.

Гарантия



ВНИМАНИЕ

ПОЖАЛУЙСТА,
СОХРАНЯЙТЕ
ГАРАНТИЙНЫЙ ЛИСТ
И ЧЕК.

УСЛОВИЯ ОГРАНИЧЕННОЙ ПО ВРЕМЕНИ ГАРАНТИИ

1. 1 год на колесную базу, рулевую рейку и ручки управления (1 месяц на расходные материалы, шины, корпус).
2. 6 месяцев на аккумуляторную батарею.

ГАРАНТИЯ НЕ РАСПРОСТРАНЯЕТСЯ:

1. Поломка в результате неправильного использования.
2. Неисправности, вызванные внесением непредусмотренных изменений в конструкцию, разбора устройства или самостоятельного ремонта.
3. Повреждения, возникшие в результате неправильного хранения.
4. Расхождение информации в гарантийном листе и чеке.
5. Внешние повреждения устройства.
6. Снятие и установка деталей устройства, кроме случаев, описанных в инструкции.
7. Повреждения, возникшие в результате эксплуатации под дождем или погружения в воду.


ТЕХНИЧЕСКИЕ ХАРАКТЕРИСТИКИ HOVERBOT G-9


ПОКАЗАТЕЛЬ	ПАРАМЕТРЫ
ВОЗМОЖНАЯ ДИСТАНЦИЯ	ДО 35 КМ
МАКСИМАЛЬНАЯ СКОРОСТЬ	ДО 20 КМ/Ч
АККУМУЛЯТОР	LITHIUM 48 V 11 AH
РАЗМЕР КОЛЕСА	19"(475ММ)
МОЩНОСТЬ МОТОРА НОМ./ПИК.	1000/2400 W
МАКСИМАЛЬНАЯ НАГРУЗКА	140 КГ
ВРЕМЯ ЗАРЯДА/СЕТЬ	300МИН/220В
ВЕС НЕТТО	46 КГ
ВЕС БРУТТО	50 КГ
ВЛАГОЗАЩИТА	IP55
УСЛОВИЯ ЭКСПЛУАТАЦИИ	ОТ -10°С ДО +50°С
РАЗМЕР УПАКОВКИ	865X616X715
КОМПЛЕКТАЦИЯ	ЗАРЯДНОЕ УСТРОЙСТВО, ПУЛЬТ УПРАВЛЕНИЯ.





МЫ ЗДЕСЬ

 hoverbot.ru

 hello@hoverbot.ru

 [/hoverbot](https://vk.com/hoverbot)

 [/hoverbot.ru](https://facebook.com/hoverbot.ru)

 [hoverbot](https://instagram.com/hoverbot)