

# Пистолет пневматический SAS Makarov

## Инструкция по эксплуатации

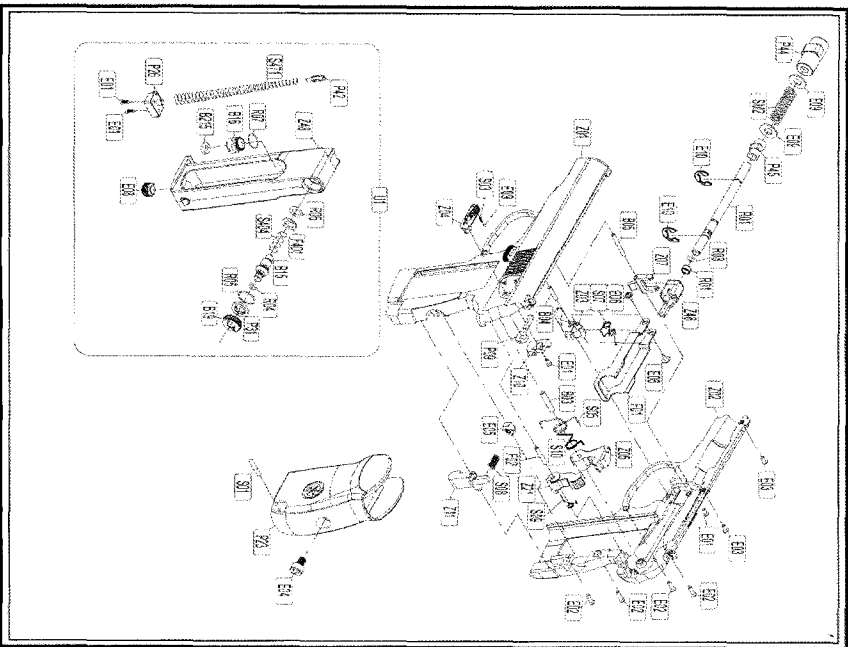


20668688. Пистолет пневм. SAS Makarov  
4,5 мм

23700 14.30. Постачальник: ТОВ Європа Арм Спорт, Київ,  
буль. Довгий Народів, 7, тел. (044) 529-83-81  
Термін придатності неоцукре-  
ної. Не підлягає сертифікації.  
Країна виробник: Китай,  
Викотелено 20.01.2013р



| N.O. | UNIT                   | N.O. | UNIT                                  |
|------|------------------------|------|---------------------------------------|
| P09  | SAFETY JOINT           | S01  | GRIP RING                             |
| P23  | GRIP                   | S03  | SAFETY SPRING                         |
| P26  | MAGAZINE BASE JOINT    | S05  | FIRING PIN SPRING                     |
| P31  | VALVE CAP PACKING      | S07  | TRIGGER BAR SPRING                    |
| P42  | MAGAZINE FOLLOWER      | S08  | MAGAZINE CATCH SPRING                 |
| P44  | FRONT BARREL CAP       | S09  | HAMMER SPRING                         |
| P45  | INNER BARREL SLEEVE    | S10  | PUMPER SPRING                         |
| Z01  | FRAME L                | S404 | VALVE SPRING                          |
| Z02  | FRAME R                | S471 | MAGAZINE SPRING                       |
| Z03  | TRIGGER                | SM2  | RECOIL SPRING                         |
| Z04  | SAFETY                 | E01  | FLAT HEAD PHILLIP SCREW 2.3x6         |
| Z05  | FIRING PIN             | E02  | FLAT HEAD PHILLIP SCREW 2.3x8         |
| Z07  | TRIGGER CONNECTOR      | E03  | FLAT HEAD PHILLIP SCREW 2.3x5         |
| Z10  | SAFETY LOCK            | E04  | HAX SOCKET SCREW MS-P0.8x8            |
| Z11  | MAGAZINE CATCH         | E05  | HAX NUT M5-0.8                        |
| Z21  | HAMMER                 | E06  | PEN HEAD PHILLIP SCREW 2.3x6          |
| Z46  | BARREL CONNECTOR       | E08  | SET SCREW                             |
|      |                        | E09  | STEEL BALL                            |
| BM1  | INNER BARREL           | E09  | FLAT WASHER 6x16x1                    |
| B03  | FIRING PIN AXIS        | E10  | RETAINING RING                        |
| B04  | TRIGGER AXIS           | R01  | RUBBER CHAMBER                        |
| B05  | TRIGGER CONNECTOR AXIS | R04  | O-RING 1x4                            |
| B16  | INNER VALVE            | R05  | O-RING $\phi$ 0.8x $\phi$ 11.3id BLUE |
| B19  | VALVE CAP              | R05  | O-RING 1x8                            |
| B215 | INNER VALVE PACKING    | R06  | O-RING 1.5x6 8id                      |
| F01  | TRIGGER BAR            | R08  | O-RING 1x5                            |
| F02  | HANNER AXIS            | U1   | MAGAZINE SET                          |



Взрыв-схема SAS Makarov

## Технические характеристики

Калибр: 4,5 мм

Начальная скорость: 130 м/с

Дульная энергия: не более 3 Дж

Емкость магазина: 18 стальных пуль ВВ

Количество выстрелов на одном баллоне: около 80

Вес: 789 г

Длина: 158 мм

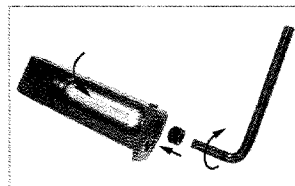
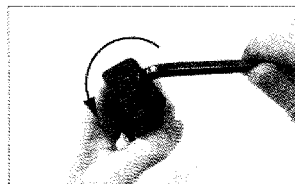
Режим стрельбы: только одиночный

## Назначение

Пистолет пневматический газобаллонный предназначен для тренировочной и любительской стрельбы сферическими пулями для пневматического оружия калибра 4,5 мм.

## Подготовка к стрельбе

1. Нажмите на клавишу сброса магазина и извлеките магазин из рукоятки.
2. Чтобы открыть отсек для установки баллончика с CO<sub>2</sub>, открутите винт поджима баллона с помощью шестигранного ключа, прокручивая его против часовой стрелки. Шестигранный ключ входит в комплект пистолета.
3. Установите 12-граммовый баллончик с CO<sub>2</sub>.
4. Закручивайте винт поджима баллона по часовой стрелке до тех пор, пока баллон не будет проколот. Не прилагайте значительную физическую силу для закручивания винта — это может привести к поломке.
5. Потяните подаватель пуль вниз.
6. Вставьте стальные пули ВВ одна за другой в шахту магазина до его заполнения.
7. Вставьте магазин в пистолет.
8. Наведите пистолет на мишень. Стрельба осуществляется простым нажатием на спусковой крючок после снятия оружия с предохранителя.



## Особенности эксплуатации

Эта модель имеет фиксированный затвор. Снять затвор можно только при разборке.

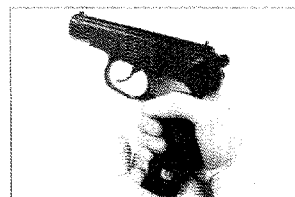
Курок пистолета нефункциональный, однако он имитирует работу курка боевого пистолета во время стрельбы.

Не заряжайте в магазин больше 21 пули ВВ, так как это может привести к заклиниванию механизма подачи пуль.

Ударник пистолета не будет работать, пока магазин не вставлен в пистолет, даже несмотря на нажатие на спусковой крючок.

Когда вы нажимаете на спусковой крючок, одна пуля ВВ немедленно оказывается в казенной части ствола. Если вы не дождетесь спусковой крючок до конца, а отпустите его и нажмете снова, то в казенной части ствола окажутся уже две пули ВВ.

Попадание в казенную часть ствола более чем одной пули одновременно может привести к заклиниванию. Необходимо



всегда полностью выжимать спусковой крючок.

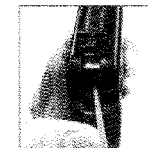
Рекомендуется эксплуатировать пистолет при температуре окружающей среды от +10 до +30 °С.

## Частые неисправности и их устранение

1. Используйте пули только хорошего качества. Не применяйте повторно уже отстрелянные пули. Плохое качество пули либо ее внешний дефект являются основной причиной застревания ее в стволе.
2. Если произошло застревание пули в стволе, сначала извлеките из пистолета магазин, после чего, используя деревянный либо пластиковый стержень (диаметром не более 4,38 мм), прочистите ствол, вставив стержень с дульной части. Не используйте металлические стержни, чтобы избежать царапин на внутренней поверхности канала ствола.

## Уход за пистолетом

1. Не оставляйте в пистолете баллончик с CO<sub>2</sub> на срок более 5 дней. Это негативно сказывается на уплотнительных элементах пистолета и сокращает срок их службы.
2. Через каждые 1 500-2 000 выстрелов производите смазку спускового механизма.
3. При первых признаках стравливания углекислоты из пистолета обратитесь в специализированную мастерскую для замены уплотнительных элементов.



## Техника безопасности

1. Никогда не кладите палец на спусковой крючок, если не собираетесь стрелять.
2. При легкомысленном обращении эксплуатируемый вами пистолет может представлять опасность для окружающих.
3. При выборе направления стрельбы необходимо учитывать, что выстрел опасен на дистанции до 100 м.
4. Направляйте заряженный пистолет только в сторону мишени.
5. При эксплуатации пистолета запрещается:
  - направлять пистолет дульной частью на себя или в сторону людей;
  - оставлять и хранить пистолет с заряженными пулями в магазине;
  - разбирать магазин со вставленным неизрасходованным баллончиком.
6. После окончания стрельбы убедитесь в том, что пистолет разряжен. При наличии пуль в магазине извлеките их через загрузочное отверстие.
7. В случае временного прекращения стрельбы поставьте пистолет на предохранитель — для этого достаточно переместить флажок предохранителя вверх.
8. Учитывая, что пули ВВ склонны к рикошету, запрещается стрельба без использования защитных очков. Также защитные очки должны быть надеты на всех наблюдающих за стрельбой.